



## Mesto Vrbové

Spoločný stavebný úrad samosprávy  
Ul. gen. M. R. Štefánika 15/4, 922 03 Vrbové

Zn.č.:1643/9983/2024/ÚR-Urb

Vrbové 26.11.2024

### VEREJNÁ VYHLÁŠKA

## ÚZEMNÉ ROZHODNUTIE

Mesto Vrbové, ako príslušný spoločný stavebný úrad samosprávy (ďalej len „stavebný úrad“) podľa § 117 ods. (1) zákona č. 50/1976 Zb. o územnom plánovaní a stavebnom poriadku (stavebný zákon) v znení neskorších predpisov (ďalej len „stavebný zákon“) v zmysle § 46 a § 47 zákona č. 71/1967 Zb. o správnom konaní (správny poriadok) v znení neskorších predpisov (ďalej len „správny poriadok“) na podklade vykonaného konania podľa § 35 - § 36 stavebného zákona rozhodujúc podľa § 37 a § 39 a § 39a ods. (1) a ods. (2) stavebného zákona

#### vydáva rozhodnutie o umiestnení líniovej stavby

stavby: **„Vrbové – Vinohradnícka 12 chát“**,  
stavebné objekty: SO 06.1 VN prípojka  
SO 06.2 Trafostanica TS1  
SO 06.3 Distribučný rozvod NN

miesto stavby: na Vinohradníckej ulici vo Vrbovom, par. č. E-KN 1250 na LV 1997, E-KN 1253 na LV 2217, E-KN 1255 na LV 3064, E-KN 1256 na LV 1900, E-KN 1258 na LV 3377, E-KN 1259/3 na LV 873, E-KN 2432 na LV 3416, E-KN 2439/1 na LV 568, E-KN 2446, 2447 na LV 3161, E-KN 2451 na LV 261, E-KN 2452 na LV 4414, E-KN 2453 na LV 1372, E-KN 2454 na LV 3800, E-KN 2456/3 na LV 3611, E-KN 2458/3 na LV 3416, E-KN 2459/4 na LV 3802, E-KN 2460/4 na LV 3377, E-KN 2461/1 na LV 3416, E-KN 2461/8 na LV 3064, E-KN 2462 na LV 3064, E-KN 2463 na LV 3805, E-KN 2464, 2465, 2466 na LV 1961, E-KN 2467 na LV 3132, E-KN 2468 na LV 3080, E-KN 2469 na LV 658, E-KN 2471 na LV 2185, E-KN 2472 na LV 3807, E-KN 2473 na LV 3351, E-KN 2474 na LV 3075, E-KN 2475 na LV 3091, E-KN 2481 na LV 3416, E-KN 2482 na LV 2238, E-KN 2483 na LV 3808, E-KN 2484 na LV 2153, E-KN 2508/1 na LV 3416, E-KN 2735/1 na LV 222, E-KN 2735/2 na LV 223, E-KN 2736 na LV 3836, E-KN 2737 na LV 3830, E-KN 2738 na LV 3831, E-KN 2739 na LV 357, E-KN 2740 na LV 3416, C-KN 11260 na LV 1791, C-KN 12451/8 na LV 2776, C-KN 12467/14 na LV 2319, C-KN 12668/5 na LV 4331, C-KN 12668/11 na LV 1900, C-KN 12668/22 na LV 4331 v k.ú. Vrbové.

pre navrhovateľa: Západoslovenská distribučná, a.s., Čulenova 6, 816 47 Bratislava, IČO: 36 361 518, v zastúpení Stanislav Michalička, Hviezdoslavova ulica 1052/3, 922 03 Vrbové, v zastúpení Martin Brestovanský, Bernolákova 4234/61E, 920 01 Hlohovec

druh stavby: inžinierska stavba

účel stavby: VN prípojka, Trafostanica, Distribučný rozvod NN

### **Základné údaje stavby:**

Stavba s názvom „Vrbové – Vinohradnícka 12 chát“, spočíva vo vybudovaní troch stavebných objektov:

- Objekt SO 06.1 VN prípojka o celkovej dĺžke vedenia 1 200 m
- Objekt SO 06.2 Trafostanica TS o rozmeroch 2,710 x 3,200 m
- Objekt SO 06.3 Distribučný rozvod NN o celkovej dĺžke vedenia cca 350 m

### **Umiestnenie a širšie vzťahy:**

Územie výstavby je určené trasou vedenia VN prípojky, Distribučného rozvodu a osadenie Trafostanice TS. Stavba bude realizovaná na pozemkoch mimo zastaveného územia mesta Vrbové.

Objekt SO 06.1 VN prípojka – 22 3xNA2XS(F)2Y 1x240 + chránička HOPE  $\varnothing$  40 pod spevnenou plochou v chráničke FXKV  $\varnothing$  200 + FXKV  $\varnothing$  110 vedené 9 m od ľavej hrany existujúcej vozovky, o celkovej dĺžke vedenia 1 200 m.

Objekt SO 06.2 Trafostanica TS – Trafostanica TS 22/0,42kV DTr250kVA KIOSKOVÁ TS TYP: EH6 s vnútorným ovládaním, rozmery TS 2710x3200 mm, rozmery uzemnenia TS 5710x5200 mm, parcela na prevod do vlastníctva ZSDis rozmery min: 6200x6500 mm – cca 48,3 m<sup>2</sup>.

Objekt SO 06.3 Distribučný rozvod NN – 2 x NAVY-J 4x240 v chráničke FXKV  $\varnothing$  160, o celkovej dĺžke vedenia cca 350 m.

### **Stavebno – technické riešenie:**

V rámci tejto stavby budú riešené 22kV káblové rozvody, nová distribučná trafostanica a distribučné 1 kV káblové rozvody – vedenie NAVY-J 4x240 cez rozpojovacie skrine SR bude zokruhované. Výkopy a ich hĺbka budú realizované s ohľadom na počet pokladaných káblov a ich predpísané odstupové vzdialenosti. Kábla budú uložené do pieskového lôžka a prekryté betónovou doskou, alebo tehliami po celej dĺžke. V hĺbke cca 35 cm bude uložená výstražná fólia po celej dĺžke káblovej trasy. Prechody káblov pod komunikáciami, vjazdmi do objektov a križovaní určitých sietí budú vedené v chráničkách typu FXKV priemeru 200 mm.

**Objekt SO 06.1 VN prípojka** – Napojenie na distribučnú sieť VN 22 kV bude vyhotovené zo vzdušného vedenia linky 457 napojením z vloženého zvislého úsekového odpojovača OTEK 25/400 na jestvujúci podporný bod č. 41 do zemného káblového vedenia. Nové VN káblové vedenie bude realizované trojicou samostatných káblov 22 kV 3xNA2XS(F)2Y 1x240 o celkovej dĺžke vedenia 1 200 m.

**Objekt SO 06.2 Trafostanica TS** – Vstup do transformačnej stanice bude z verejne prístupných priestorov. V blízkosti cesty sa na novovytvorenej parcele s rozlohou cca 25 m<sup>2</sup> osadí kiosková transformačná stanica. Bude obsahovať VN rozvádzač 2x prívod, 1x vývod na TR, NN rozvádzač so 8x vývod In=480A. Do transformačnej stanice sa namontuje transformátor TOHn s výkonom 250 kVA. Základný dielec sa položí do vykopanej jamy, na zhutnené štrkopieskové lôžko. Okolo objektu sa vyhotoví spevnená plocha zo zámkovej dlažby a odkvapové chodníky. Okolo TS1 sa vybuduje ochranné oplotenie. Obsluha elektrických zariadení je iba z vnútornej strany. Uzemnenie transformačnej stanice bude uzemňovacím pásikom FeZn 30x4.

**Objekt SO 06.3 Distribučný rozvod NN** – Po vybudovaní novej transformačnej stanice bude vybudovaný NN rozvod podľa situačného výkresu. Rozvody 1 kV budú realizované káblami 2x NAVY-J 4x240, ktoré budú zatahnuté v chráničkách HDPE súčasťou výkopu bude aj uzemňovací pás FeZn 30x4mm. Celková dĺžka vedenia je cca 350 m.

**Touto stavbou sa umiestňuje:**

Stavba s názvom „Vrbové – Vinohradnícka 12 chát“, pozostávajúca z objektov:

- Objekt SO 06.1 VN prípojka
- Objekt SO 06.2 Trafostanica TS
- Objekt SO 06.3 Distribučný rozvod NN

**I. Pre umiestnenie a projektovú prípravu stavby sa podľa § 39a ods. (2) stavebného zákona a § 4 ods. (1) písm. d) vyhlášky č. 453/2000 Z. z. predpisujú tieto podmienky:**

1. Stavba bude umiestnená v katastrálnom území Vrbové, v súlade s dokumentáciou z októbra 2023, vypracovanou Lubošom Kopajom, Kpt. Nálepku 1249/60, 920 01 Hlohovec, projektant elektrotechnických zariadení, číslo oprávnenia: 0003 ITA/2002 EZ P A,B E1.0 cert.č. 0201/20/180/EZ/P/E1-A,B, ktorá tvorí neoddeliteľnú súčasť tohoto rozhodnutia. Prípadné zmeny nesmú byť vykonané bez predchádzajúceho povolenia stavebného úradu.
2. Pri uskutočňovaní stavby je potrebné dodržať predpisy týkajúce sa bezpečnosti práce a technických nariadení a dbať o ochranu zdravia osôb na stavenisku.
3. Počas výstavby budú dodržané všeobecné technické požiadavky na uskutočňovanie stavieb v zmysle § 48-53 stavebného zákona.
4. Pre stavbu budú použité stavebné materiály a výrobky zodpovedajúce ustanoveniu § 43f stavebného zákona, ktoré sú podľa osobitných predpisov vhodné na použitie v stavbe na zamýšľaný účel.
5. Stavba bude **dokončená do troch rokov** od nadobudnutia právoplatnosti tohto rozhodnutia.
6. Stavebník je povinný počas realizácie stavby v zmysle § 46d stavebného zákona viesť stavebný denník a tento predložiť stavebnému úradu pri kolaudácii stavby.
7. Na stavbu budú použité stavebné výrobky, ktoré spĺňajú podmienky podľa osobitných predpisov.
8. Podľa §75, ods. 1 stavebného zákona pred začatím stavebných prác stavebník zabezpečí vytýčenie stavby fyzickou, alebo právnickou osobou oprávnenou vykonávať geodetické a kartografické činnosti.
9. Pred realizáciou stavby je potrebné požiadať o presné vytýčenie všetkých podzemných vedení a zariadení (plynovody, elektrorozvody, telekomunikačné rozvody, vodovodné a kanalizačné potrubie, verejné osvetlenie atď.) jednotlivých správcov vedení za ich odborného dozoru, dodržať príslušné STN, ochranné pásma jestvujúcich vedení a ich prípadné pripomienky dané pri vytýčení.
10. Súbeh a križovanie s dotknutými jestvujúcimi vedeniami navrhnuť, ak nie je v ďalších podmienkach uvedené inak, v súlade s STN 73 6005. Po predchádzajúcom vytýčení zdokumentovať všetky dotknuté vedenia s vyznačením odstupových vzdialeností od jednotlivých vedení resp. miest napojení.
11. Stavebník je povinný oznámiť stavebnému úradu začatie stavby.
12. Stavba bude uskutočňovaná dodávateľsky. Stavebník je povinný nahlásiť stavebnému úradu dodávateľa stavby najneskôr do 15 dní odo dňa skončenia výberového konania.
13. Nakoľko ide o práce na stavbe, v okolí ktorej je veľký pohyb osôb, stavebník je povinný stavbu zabezpečiť tak, aby nedošlo k ohrozeniu ich života, zdravia a bezpečnosti.

**14. Umiestňovanie elektroenergetických zariadení v extraviláne riešia platné právne predpisy v zmysle ustanovenia § 11 zákona č. 251/2012 Z.z. o energetike a o zmene a doplnení niektorých zákonov, ktoré upravujú právo Prevádzkovateľa ako stavebníka Zariadení Prevádzkovateľa stavať (umiestniť) a prevádzkovať Zariadenia Prevádzkovateľa na Zat'azených nehnuteľnostiach – pozemkoch mimo zastavaného územia obce a právo Prevádzkovateľa vstupu, prechodu a prejazdu za tým účelom na takéto Zat'azené nehnuteľnosti, ako zákonné právo Prevádzkovateľa zodpovedajúce zákonnému vecnému bremenu.**

**II. Navrhovateľ je povinný splniť osobitné podmienky vyplývajúce z rozhodnutí a stanovísk dotknutých orgánov a účastníkov územného konania:**

- 1. Dodržať podmienky určené OR HaZZ v Piešťanoch v stanovisku č. ORHZ-PN1-2024/000619-001 zo dňa 06.09.2024.**
- 2. Dodržať podmienky určené RÚVZTT v Trnave, v stanovisku č. RÚVZTT/OHŽPaZ/1602/5680/2024 zo dňa 04.06.2024:**  
S návrhom sa súhlasí.
- 3. Dodržať podmienky určené Okresným úradom Piešťany, odbor starostlivosti o životné prostredie č.: OU-PN-OSZP-2024/004480-002, zo dňa 17.04.2024:** vyjadrenie v zmysle §28 zákona č. 364/2004 Z.z. o vodách (vodný zákon) pre územné a stavebné konanie:

Plánovaná investičná akcia je z vodohospodárskeho hľadiska možná za splnenia nasledujúcich podmienok:

1. Pred vydaním stavebného povolenia na uskutočnenie stavebného objektu: „SO 06.2 – Trafostanica TSA1“ je potrebné požiadať tunajší orgán štátnej vodnej správy o vydanie súhlasu podľa ust. §27 ods. 1 písm. c) vodného zákona, ktorý bude podkladom k vydaniu stavebného povolenia na jeho realizáciu príslušným stavebným úradom (Mesto Vrbové).
2. V prípade že realizáciou predmetnej stavby dôjde ku križovaniu alebo súbehu inžinierskych sietí, je potrebné ešte pred zahájením prác požiadať správcov týchto sietí o vyjadrenie a nimi stanovené podmienky pri realizácii stavby dodržiavať.
3. Ak pri stavbe stavebník poškodí vodnú stavbu nachádzajúcu sa v dotknutom území, budú sa náklady na jej odstránenie považovať za vyvolanú investíciu a uvedenie vodnej stavby do pôvodného stavu sa bude realizovať na náklad investora stavby.
4. Stavbu realizovať tak, aby nedošlo k ohrozeniu alebo zhoršeniu kvality povrchových a podzemných vôd a zabrániť nežiadúcemu úniku znečisťujúcich látok do pôdy, povrchových a podzemných vôd.
5. Realizáciou prác nenarušiť existujúce odtokové pomery v území.
6. Dodržať všeobecné ustanovenia zákona č. 364/2004 Z.z. o vodách a o zmene zákona SNR č. 372/1990 o priestupkoch v znení neskorších predpisov (vodný zákon).

Vyjadrenie orgánu štátnej vodnej správy podľa §28 vodného zákona a podľa §140b zákona č. 50/1976 Zb. o územnom plánovaní a stavebnom poriadku v znení neskorších predpisov sa považuje za záväzné stanovisko.

Vyjadrenie nie je rozhodnutím v správnom konaní a nenahrádza povolenie ani súhlas orgánu štátnej vodnej správy vydávané podľa vodného zákona.

**4. Dodržať podmienky určené Okresným úradom Piešťany, odbor starostlivosti o životné prostredie č. OU-PN-OSZP-2024/004485-002 zo dňa 02.04.2024.: Podmienky súhlasu:**

Realizácia stavby je možná za splnenia nasledovných podmienok:

1. Pre odpady, ktoré vznikajú pri stavebných prácach (výkopová zemina, betón, kamenivo, bitúmenové zmesi, izolačný materiál, plasty, obaly, odpad z káblov, drevo, kovový odpad a pod.) je držiteľ (pôvodca) odpadu povinný zabezpečiť spracovanie tohto odpadu v zmysle hierarchie odpadového hospodárstva od prípravy na opätovné použitie, cez recykláciu, zhodnocovanie až po poslednú možnosť, ktorou je zneškodnenie odpadov na riadenej skládke odpadov.
2. Podľa §77 ods. 2 zákona o odpadoch (nakladanie so stavebnými odpadmi a odpadmi z demolácií) pôvodcom odpadu pri stavebných a demolačných prácach vykonávaných v sídle alebo mieste podnikania právnickej osoby (podnikateľa) je právnická osoba (podnikateľ), ktorej bolo vydané povolenie podľa osobitného predpisu (zákona č. 50/1976 Zb. v znení neskorších predpisov) pri vykonávaní obdobných prác pre fyzické osoby je pôvodcom odpadov ten, kto uvedené práce vykonáva.
3. Pôvodca odpadu pri stavebných a demolačných prácach zodpovedá za nakladanie s odpadmi a plní povinnosti podľa §12 a§14 zákona o odpadoch, súčasne je povinný plniť povinnosti v spôsobe nakladania so stavebnými odpadmi a odpadmi z demolácií uvedené v § 77 ods. 3 písm. a) až d) zákona o odpadoch (zhromažďovať odpady vytriedené podľa druhov odpadov, zabezpečiť materiálové zhodnotenie a recykláciu stavebného odpadu a odpadu z demolácie, vykonávať selektívnu demoláciu, odovzdať odpady len osobe oprávnenej nakladať s odpadmi podľa zákona o odpadoch – preukázateľný zmluvný vzťah, viesť a uchovávať evidenciu o odpadoch, ohlasovať údaje z evidencie a pod., v rozsahu ustanovenom vykonávacím predpisom – vyhl. Č. 344/2022 Z.z. o stavebných odpadoch a odpadoch z demolácií)
4. Skladovanie odpadov na stavenisku obmedziť na minimum.
5. Nebezpečné odpady (napr. oleje, obaly, kovy, zemina a iné odpady kontaminované nebezpečnými látkami) vzniknuté pri stavebných prácach odovzdať len osobe oprávnenej nakladať s odpadmi podľa zákona o odpadoch. Nebezpečné odpady zabezpečiť pred odcudzením, znehodnotením alebo iným nežiadúcim unikom v zmysle §25 zákona o odpadoch.
6. Zmluvy a doklady o odbere odpadov oprávnenou osobou počas výstavby predložiť ku kolaudácii. Zdokladovať vznik, množstvo, zhodnotenie a zneškodnenie všetkých odpadov vzniknutých pri realizácii predmetnej stavby.

Toto vyjadrenie sa podľa §99 ods. 2 zákona o odpadoch považuje za záväzné stanovisko, nenahrádza súhlas podľa ustanovení zákona o odpadoch a nie je rozhodnutím v správnom konaní.

**5. Dodržať podmienky určené Okresným úradom Piešťany, odbor starostlivosti o životné prostredie č. OU-PN-OSZP-2024/004580-002 zo dňa 08.04.2024.: Podmienky vyjadrenia:**

**Okresný úrad vydáva k projektu stavby nasledovné stanovisko v zmysle §9 ods. 1 písm. b) zákona č. 543/2002 Z.z. o ochrane prírody a krajiny:**

1. Predmetom projektu je realizácia stavebných objektov: SO 06.1 – VN prípojka, SO 06.2 – Trafostanica TS1, SO 06.3 – Distribučný rozvod NN v rámci stavby: „Vrbové – Vinohradnícka 12 RD“. Stavba bude realizovaná na pozemkoch mimo zastavaného územia mesta Vrbové. Pozemky sa nachádzajú na území, kde platí prvý stupeň ochrany.
2. Pri realizácii stavby v maximálnej miere rešpektovať a chrániť jestvujúcu vzrastlú zeleň v okolí výstavby.

3. Počas výstavby je potrebné v zmysle STN 83 7010 zabezpečiť ochranu drevín tak, aby nedošlo k ich poškodeniu:
    - z dôvodu zabezpečenia ochrany koreňového systému drevín výkopové práce realizovať ručne, minimálne 2,5m od päty kmeňov stromov,
    - pri hĺbení výkopov sa nesmú prerušiť korene hrubšie ako 3 cm,
    - zabezpečiť stromy pred mechanickým poškodením kmeňa a konárov dreveným debnením, ktoré je potrebné umiestniť vo vzdialenosti 1,5 m od kmeňov stromov,
    - neskladovať a nenahrňať zeminu na bázu kmeňa stromu,
    - v priemete koruny stromu neskladovať ťažké stavebné materiály a neparkovať ťažké stavebné mechanizmy,
    - neodkrývať nad mieru nevyhnutne potrebnú koreňový systém drevín.
  4. V prípade nevyhnutného výrubu drevín v zmysle §47 zákona o ochrane prírody a krajiny potrebný súhlas príslušného orgánu ochrany prírody (Okresný úrad Piešťany, odbor starostlivosti o životné prostredie). Žiadosť musí obsahovať všetky náležitosti v zmysle §22 ods. 8 Vyhlášky MŽP SR č. 170/2021 Z.z. ktorou sa vykonáva zákon o ochrane prírody a krajiny v znení neskorších predpisov.
  5. V prípade, že na uskutočnenie stavby bude potrebný výrub drevín, územné rozhodnutie bude možné v zmysle §103 ods. 6 zákona o ochrane prírody a krajiny vydať **až po obdržaní právoplatného rozhodnutia o výrube drevín.**
  6. Výrub drevín bude uskutočnený až po nadobudnutí právoplatnosti stavebného povolenia pred začatím stavby.
  7. Toto stanovisko sa považuje za záväzné stanovisko podľa ust. §140b zákona č. 50/1976 Zb. o územnom plánovaní a stavebnom poriadku (stavebný zákon) a nenahrádza súhlasy a vyjadrenia podľa iných ustanovení zákona č. 543/2002 Z.z. o ochrane prírody a krajiny v znení neskorších predpisov.
- 6. Dodržať podmienky určené Okresným úradom Piešťany, odbor starostlivosti o životné prostredie č. OU-PN-OSZP-2024/004483-002, zo dňa 03.04.2024.:**  
K realizácii uvedeného projektu sa nevyjadrujeme, nakoľko z pohľadu ochrany ovzdušia nevznikne zdroj znečisťovania ovzdušia, ktorý by podliehal povoleniu v zmysle zákona č. 146/2023 Z.z. o ochrane ovzdušia a o zmene a doplnení niektorých zákonov v znení neskorších predpisov.
- 7. Dodržať podmienky určené Krajským pamiatkovým úradom v Trnave v rozhodnutí č.: S-PUSR-008255/2024, č. konania: Z-PUSR-039583/2024, zo dňa 14.05.2024:**  
Za účelom záchrany archeologických a historicky hodnotných nálezov a archeologických nálezísk predpokladaných v zemi na území stavby „Vrbové – Vinohradnícka 12 RD“, SO 06.1 – VN prípojka, SO 06.2 – Trafostanica TS1, SO 06.3 – Distribučný rozvod NN na pozemkoch v kat. území Vrbové stavebník zabezpečí podľa § 35 ods. 7 v nadväznosti na § 35 ods. 4 pís. b) pamiatkového zákona vykonanie záchranného pamiatkového výskumu.
1. KPÚ TT podľa § 39 ods. 3 a § 36 ods. 1 pamiatkového zákona, určuje nasledujúce podmienky vykonávania tohto výskumu:
    - a) druh výskumu: arcgeologický.
    - b) Miesto a rozsah vykonávaného výskumu: Výskum bude prebiehať na ploche prác stavby „Vrbové – Vinohradnícka 12 RD, SO 06.1 – VN prípojka, SO 06.2 – Trafostanica TS1, SO 06.3 – Distribučný rozvod NN“ na pozemkoch v katastrálnom území Vrbové.

- c) Spôsob vykonávania výskumu: Archeologický výskum bude realizovaný minimálne v rozsahu zemných prác stavby nasledovne:

Archeologický výskum pozostáva zo sledovania výkopových prác, dočistenia, odkrývania a následnej záchrany a dokumentácie archeologických nálezov a situácií počas prebiehajúcich zemných prác stavby. V mieste nálezu budú ďalšie zemné práce pokračovať metódami archeologického výskumu podľa pokynov oprávnenej osoby.

2. Pri zabezpečení archeologického výskumu je vlastník/stavebník povinný:

- a) Podľa § 38 odsek 1 pamiatkového zákona uhradiť náklady na výskum,
- b) V zmysle § 39 ods. 3 zabezpečiť vykonanie archeologického výskumu právnickou osobou oprávnenou vykonávať archeologické výskumy v zmysle § 36 ods. 4 pamiatkového zákona (ďalej „oprávnená osoba“), s ktorou uzatvorí pred začatím výskumu dohodu, obsahujúcu okrem iného podmienky vykonania archeologického výskumu, určené týmto rozhodnutím.
- c) O uzavretí dohody s oprávnenou osobou písomne upovedomiť KPÚ Trnava.
- d) Doručiť kópiu tohto rozhodnutia po nadobudnutí právoplatnosti oprávnenej osobe, ktorá bude vykonávať archeologický výskum,
- e) Zabezpečiť vyhotovenie a odovzdať bezodplatne jedno vyhotovenie výskumnej dokumentácie spracovanej oprávnenou osobou podľa § 39 ods. 11 pamiatkového zákona KPÚ Trnava a Archeologickému ústavu Slovenskej akadémie vied v Nitre.
- f) Výskumná dokumentácia bude v zmysle § 39 ods. 9 pamiatkového zákona odovzdaná do 90 dní od ukončenia terénnej časti výskumu.

3. Objav nehnuteľných archeologických nálezov (napr. architektúr a hrobov) bude ohlásený KPÚ Trnava.

4. Štátny pamiatkový dohľad na úseku ochrany pamiatkového fondu a archeologických nálezísk budú vykonávať pracovníci Krajského pamiatkového úradu Trnava.

5. Toto rozhodnutie platí pre územné a stavebné konanie vo veci predmetnej stavby. Podmienky tohto rozhodnutia žiadame zapracovať do stavebného povolenia pre danú stavbu. KPÚ Trnava požaduje byť informovaný o kolaudačnom konaní.

6. Pri výskumných prácach je potrebné využívať detekčné zariadenie na vyhľadávanie kovov.

Štátny pamiatkový dohľad na úseku ochrany pamiatkového fondu a archeologických nálezísk budú vykonávať pracovníci Krajského pamiatkového úradu Trnava.

Toto rozhodnutie po uplynutí troch rokov odo dňa nadobudnutia právoplatnosti stráca platnosť, ak v tejto lehote nebol vykonaný úkon na ktorý sa vzťahuje.

**8. Dodržať podmienky určené vo vyjadrení Hydromeliorácie š.p. vo vyjadrení č. 5006-2/342/2024 zo dňa 24.04.2024:**

Po preverení predloženej dokumentácie a dostupných mapových podkladov Vám oznamujeme, že v záujmovom území tejto stavby neevidujeme žiadne hydromelioračné zariadenia v správe Hydromeliorácie, š.p..

Platnosť tohto vyjadrenia je 2 roky od dátumu vyhotovenia.

**9. Dodržať podmienky určené Okresným úradom Piešťany, pozemkový a lesný odbor, vyjadrenie č. OU-PN-PLO-2024/004488-003, zo dňa 28.03.2024:**

Nemá námietky k plánovanému zámeru použitia poľnohospodárskej pôdy na nepoľnohospodárske účely – stavby „Vrbové – Vinohradnícka 12 DR“.

Vzhľadom k tomu, že si realizácia predmetného zámeru vyžaduje použitie poľnohospodárskej pôdy je potrebné pri realizácii postupovať v súlade s ustanovením § 17 zákona č. 220/2004 Z.z. o ochrane a využívaní poľnohospodárskej pôdy

a o zmene zákona č. 245/2003 Z.z. o integrovanej prevencii a kontrole znečisťovania životného prostredia a o zmene a doplnení niektorých zákonov. (ďalej len „zákon“).

Pre použitie poľnohospodárskej pôdy na nepoľnohospodársky účel na čas kratší ako jeden rok vrátane uvedenia poľnohospodárskej pôdy do pôvodného stavu (pre uloženie káblov, potrubí,...) je potrebné pred začiatkom vykonávania nepoľnohospodárskej činnosti vyžiadať si stanovisko tunajšieho úradu podľa § 18 zákona, v ktorom budú určené podmienky nepoľnohospodárskeho použitia poľnohospodárskej pôdy.

K žiadosti je potrebné predložiť:

- 1) Kópiu katastrálnej mapy s vyznačením plochy potrebnej na nepoľnohospodárske použitie.
- 2) Bilanciu skrývky humusového horizontu a návrh vrátenia poľnohospodárskej pôdy do pôvodného stavu, ktoré vypracúva fyzická osoba, ktorá má ukončené vysokoškolské vzdelanie druhého stupňa poľnohospodárskeho alebo prírodovedného smeru so zameraním na pôdoznanectvo, alebo právnická osoba, ktorá túto osobu zamestnáva.
- 3) Termín zahájenia a ukončenia použitia poľnohospodárskej pôdy na nepoľnohospodársky účel.
- 4) Správny poplatok.

Toto vyjadrenie k plánovanému zámeru použitia poľnohospodárskej pôdy na nepoľnohospodárske účely slúži ako podklad pre konanie územného rozhodnutia.

#### **10. Dodržať podmienky určené Slovenským vodohospodárskym podnikom, štátny podnik, Povodie dolného Váhu, odštepny závod Piešťany, č.: SVP 18804/2024/2, 78017/2024 zo dňa 04.11.2024:**

Z pohľadu správcu drobného vodného toku Cintorínsky potok, s č. hydrolog. Poradia 4-21-10, identifikátor č. 1494, a správcu pozemku parc. č. 2461/1 KN-E, k. ú. Vrbové, vodné plochy, LV č. 3377, podľa predloženej projektovej dokumentácie (Kopaj, 10/2023) uvádzame nasledovné:

K trasovaniu zemného káblového vedenia a vybudovaniu trafostanice v danom území podľa predloženej PD **nemáme výhrady**.

V navrhovanej trase dôjde ku križovaniu drobného vodného toku Cintorínsky potok, v správe SVP, š. p., s križovaním metódou podtláčania **súhlasíme**.

Vrchnú hranu chráničky žiadame uložiť v hĺbke min. 1,5 m pod zameranou niveletou dna vodného toku geodetom. Chráničku umiestniť za ochranné pásmo toku z oboch strán. Miesto križovania v teréne označiť.

Umiestnenie štartovacej a výleznej jamy riadeného pretlaku umiestniť mimo ochranného pásma vodného toku.

Detail križovania požadujeme doložiť v ďalšom stupni PD.

V súlade s STN 75 2102 Úpravy riek a potokov je stanovené ochranné pásmo pri drobnom vodnom toku (cintorínsky potok) v šírke min. 4 m od brehových čiar obojstranne, ktoré požadujeme pri križovaní vodného toku a samotnej výstavbe dodržať.

V ochrannom pásme nie je prípustná orba, výstavba vedení inžinierskych sietí, vytváranie skládok, umiestnenie konštrukcií zamedzujúcich prejazdnosť ochranného pásma, budovanie stavieb, oplotenia, zmena reliéfu ťažbou, navážanie zeminy, manipulácia s látkami škodiacim vodám atď.

Narušený terén v ochrannom pásme tokov po skončení prác zarovnať, zhutniť a dopestovať trávny kryt. Prípadné škody na nami spravovanom majetku vykonávateľ predmetných prác neodkladne ohlási našej organizácii a vykoná nápravu na vlastné náklady.

Ako správca vodných tokov máme zo zákona č. 365/2004 Z.z. o vodách (vodný zákon) právo užívať pobrežné pozemky (pri drobnom vodnom toku – pozemky do 5 m od



brehovej čiary obojstranne, pri výkone správy vodného toku a protipovodňovej ochrany daného územia.

Ukladanie stavebného a iného materiálu na pobrežných pozemkoch je zakázané!

K zahájeniu prác na križovaní vodného toku prizvať úsekového technika (L. Jahoda 0903/707 863) a jeho pokyny rešpektovať. Pri realizácii stavby postupovať v súlade s STN 75 2102 a STN 73 6822.

Upozorňujeme, že v prípade úpravy vodných tokov alebo opravy existujúcej úpravy vodných tokov, ak bude navrhovaná sieť v kolízii s touto úpravou/opravou alebo budú zasahovať do pozemkov v správe SVP, š.p. mimo nami odsúhlasenej PD, investor stavby vykoná preloženie tejto siete na vlastné náklady. Takisto, pri vykonávaní opráv, údržby a investícií na vodnom toku, vytýči bezodplatne trasovanie kábla v danom záujmovom území.

Upozorňujeme, že vlastníkovi stavby umiestnenej vo vodnom toku vyplýva podľa § 47 ods. 3 zákona č. 364/2004 Z.z. o vodách (vodný zákon) povinnosť na vlastné náklady dbať o jej riadnu údržbu, zabezpečiť ju pred škodlivými účinkami vôd, splaveninami a ľadom, nakoľko nezodpovedáme za škody spôsobené mimoriadnou udalosťou a škody vzniknuté užívaním vodných tokov (§ 49 ods. 5 vodného zákona).

Po ukončení prác bude za prítomnosti zástupcu Prevádzkového strediska Trnava vykonaná kontrola záujmového územia a splnenie podmienok nášho vyjadrenia. O vykonanej kontrole bude spísaný zápis. Súčasne nám bude odovzdané porealizačné zameranie stavby vo formáte (.dwg, .dxf, .txt) v papierovej ako aj v digitálnej podobe a skutočné vyhotovenie križovania nami spravovaných vodných tokov.

Realizácia stavby podlieha vydaniu súhlasu OÚ, odboru starostlivosti o životné prostredie v zmysle § 27 ods. 1 vodného zákona.

Z hľadiska požiadaviek správy majetku:

Podľa predloženej projektovej dokumentácie trasovaním zemného kábla VN prípojky ( SO 06.1 – VN prípojka) dôjde k zásahu do pozemkov reg. E KN par. č. 1259/3 a par. č. 246/1 v k. ú. Vrbové, vedené na LV č. 3377, vo vlastníctve Slovenskej republiky, v správe SVP, š.p..

Z hľadiska požiadaviek správy majetku štátu podmieňujeme umiestnenie stavby a vydanie stavebného povolenia preukázaním odplatného zmluvného vzťahu. Ako typ zmluvného vzťahu pre účely vydania stavebného povolenia navrhujeme „Nájomnú zmluvu a zmluvu o budúcej zmluve o zriadení vecného bremena“ a to na základe osobitnej žiadosti stavebníka (investora), ktorú je potrebné zaslať na adresu. SLOVENSKÝ VODOHOSPDĽSKÝ PODNIK, štátny podnik, Podnikové riaditeľstvo, odbor správy majetku, Karloveská 2, 841 04 Bratislava – mestská časť Karlova Ves. K uzatvoreniu zmluvného vzťahu je potrebné, aby stavebník/investor požiadal SVP, š.p. osobitnou žiadosťou o majetkovoprávne vysporiadanie. K posúdeniu žiadosti o uzatvorenie zmluvného vzťahu je potrebné predložiť nasledovné dokumenty: PD v takom rozsahu, aby bolo zrejmé technické riešenie (pôdorysy, priečne a pozdĺžne rezy, technická správa...), situačné výkresy, snímka zo ZBGIS alebo ortofotomapa, na ktorej sú viditeľne vyznačené konkrétne časti parciel s vymedzeným rozsahom záberu (rozsah uviesť v m<sup>2</sup>), ktoré budú predmetom zmluvného vzťahu, stanoviská SVP, š.p., stanoviská a rozhodnutia iných štátnych orgánov alebo miestnej samosprávy, ktoré súvisia s uzatvorením zmluvy, ak boli vydané. K posúdeniu žiadosti o uzatvorenie zmluvného vzťahu pre účely stavebného povolenia je potrebné predložiť nasledovné dokumenty: PD v takom rozsahu, aby bolo zrejmé technické riešenie (koordináciu situáciu stavby, technickú správu, situačné výkresy,...), snímku zo ZBGIS alebo ortofotomapu, presnú identifikáciu pozemku v správe štátneho podniku, ktorého sa má zmluva týkať s vyčíslením predpokladaného záberu uvedený v m<sup>2</sup> (register KN, číslo parcely, druh

pozemku, číslo listu vlastníctva, katastrálne územie), presný názov stavby a stavebných objektov, stanoviská organizačných zložiek SVP, š.p. a iných štátnych orgánov alebo orgánov miestnej samosprávy, ktoré súvisia s uzatvorením zmluvy, ak boli vydané (územné rozhodnutie, rozhodnutia orgánu inej štátnej správy).

V prípade, že stavebník, ktorý nie je vlastníkom pozemkov, na ktorých má byť stavebníkovi povolená stavba preukáže iné právo k pozemkom vyplývajúce z vecného bremena spojeného s pozemkom alebo právo vyplývajúce z iného právneho predpisu, z ktorého vyplýva právo uskutočniť stavbu a stavebný úrad pri povoľovaní tejto stavby zohľadní túto skutočnosť, že stavebník má iné právo k pozemku vyplývajúce z iných právnych predpisov (§ 139 ods. 1 písm. b a písm. c. stavebného zákona), SVP, š.p. ako správca pozemkov má nárok na primeranú jednorazovú náhradu za zriadenie vecného bremena za výmeru, v ktorej je obmedzený pri užívaní pozemkov v dôsledku uplatnenia zákonného vecného bremena držiteľom povolenia. Túto skutočnosť žiadame uviesť vo vydanom rozhodnutí o umiestnení stavby. Následne požadujeme od stavebníka resp. investora tejto stavby o predloženie geometrického plánu na zameranie nevyhnutného rozsahu vecného bremena, právoplatné územné rozhodnutie, ktoré bolo predložené k zápisu zákonného vecného bremena do katastra nehnuteľností, a to z dôvodu uplatnenia si nároku na primeranú jednorazovú náhradu za nútené obmedzenie užívania nehnuteľností na adresu: SLOVENSKÝ VODOHOSPD8RSKY PODNIK, štátny podnik, Podnikové riaditeľstvo, odbor správy majetku, Karloveská 2, 841 04 Bratislava – mestská časť Karlova Ves.

**Toto stanovisko má platnosť 2 roky a nenahrádza vyjadrenie, súhlas ani povolenie orgánu štátnej vodnej správy.**

**11. Dodržať podmienky určené vo vyjadrení Západoslovenskej Distribučnej zo dňa 15.04.2024:**

Spoločnosť Západoslovenská distribučná, a.s. súhlasí s vydaním územného rozhodnutia za týchto podmienok:

Spoločnosť Západoslovenská distribučná, a.s. súhlasí s vydaním územného rozhodnutia pre stavbu podľa predloženej projektovej dokumentácie za týchto podmienok:

- Pre vytvorenie možnosti pripojenia lokality Vinohradnícka Vrbove bude vybudovaná nová distribučná transformačná stanica (ďalej TS) s VN prípojkou a NN distribučnými káblovými vedeniami. VN prípojka bude z VN vedenia c. 457. Vybudovaná bude v navrhovanej trase káblami 22-3xNA42XS(F)2Y 1x240 a ukončená bude vo VN rozvádzači navrhovanej TS, v lokalite záhradkárskej oblasti. V súbehu s novou VN prípojkou bude vo výkopoch uložená chránička HOPE 40/33 pre optiku. Nova TS bude typu EH6, s VN rozvádzačom umožňujúcim pripojenie dvoch prívodných káblových vedení a vývodom s poistkami na transformátor, transformátorom 22/0,4 kV 250 kVA a 8 vývodovým NN rozvádzačom s lištovými poistkovými odpojovačmi 400A. Z NN rozvádzača TS budú v navrhovanej trase vedene nové NN zemné káblové vedenia do predmetnej lokality, ktoré budú slučkované cez nové káblové istiacie a rozpojovacie skrine SR. Všetky nové NN káblové vedenia budú káblami NAYY-J 4x240.
- Deliacim miestom medzi zariadením distribučnej sústavy a prípojným zariadením žiadateľa budú vývodové svorky poistkových spodkov v novovybudovaných istiacich skrinách SR.
- Merania spotreby elektrickej energie (fakturačné merania) jednotlivých odberateľov budú v elektromerových rozvádzačoch umiestnených na miestach

prístupných pracovníkom ZSDIS z verejného priestranstva. Umiestnenie a vyhotovenie elektromerových rozvádzačov bude v zmysle pravidiel pre prevádzkovanie a montáž merania elektrickej energie zverejnených na <https://www.zsdis.sk/Uvod/Spolocnost/Dokumenty/Predpisy-prevadzkovateľa>.

- V záujmovom území na dotknutých parcelách sa nenachádzajú podzemné elektrické káblové vedenia spoločnosti Západoslovenská distribučná, a.s.;
- Stavebník je povinný rešpektovať všetky elektroenergetické zariadenia spoločnosti Západoslovenská distribučná, a.s. a ich ochranné pásma v zmysle ustanovení § 43 Ochranné pásma Zákona o energetike tak, aby nedošlo k poškodeniu alebo ohrozeniu prevádzky elektroenergetických zariadení spoločnosti. Je nutné dodržiavať ochranné pásma všetkých VVN, VN a NN vedení definovaných podľa § 43 Zákona o energetike č. 251/2012 Z. z. a o zmene a doplnení niektorých zákonov, s ktorými osoby a mechanizmy vykonávajúce práce súvisiace so stavebnými prácami danej stavby môžu prísť do styku. Zodpovedná osoba na stavbe je povinná vykonať poučenie (oboznámenie) všetkých osôb vykonávajúcich činnosť, alebo zdržujúcich sa na stavbe o pravidlách bezpečnosti práce v blízkosti VVN, VN a NN vedení.

V prípade potreby konzultácie návrhu projektovej dokumentácie a technického riešenia budúceho pripojenia za účelom spracovania projektovej dokumentácie pre stavebné konanie (s uvedením nasej spoločnosti ako stavebníka), vyplňte elektronicky formulár v aplikácii e-Žiadosti.

Ak máte záujem o vysvetlenie procesu zabezpečenia zmluvného vzťahu a spôsobu vysporiadania majetkovoprávných vzťahov k pozemkom dotknutým výstavbou elektrických zariadení, vyplňte kontaktný formulár.

Projektová dokumentácia (v prípade elektroenergetických zariadení Západoslovenskej distribučnej, a.s.) musí byť vypracovaná v zmysle, „Štandardov projektovej dokumentácie“, „Zásad budovania a prevádzkovania vzdušných a káblových NN/VN sietí a distribučných transformačných staníc“ a „Pravidiel pre prevádzkovanie a montáž merania elektrickej energie“, zverejnených na [www.zsdis.sk](http://www.zsdis.sk).

Toto stanovisko je platné **12 mesiacov** od dátumu jeho vydania. Pri jednaniach s našou spoločnosťou vo vyššie uvedenej veci predložte toto stanovisko.

## **12. Dodržať podmienky určené SPP Distribúcia, evidenčné číslo TD/NS/0539/2024/Ga zo dňa 18.07.2024: Súhlasí s umiestnením vyššie uvedenej stavby dodržania nasledujúcich podmienok:**

**VŠEOBECNÉ PODMIENKY:**

- Pred realizáciou zemných prác a/alebo pred začatím vykonávania iných činností je stavebník povinný požiadať SPP-D o vytyčenie existujúcich plynárenských zariadení prostredníctvom online formuláru zverejneného na webovom sídle SPP-D [www.spp-distribúcia.sk](http://www.spp-distribúcia.sk), (časť E-slужby),
- v záujme predchádzaniu poškodenia plynárenského zariadenia, ohrozenia jeho prevádzky a/alebo prevádzky distribučnej siete, SPP-D vykonáva **bezplatne** vytyčovanie plynárenských zariadení do vzdialenosti 100 m,
- stavebník zabezpečí vypracovanie projektovej dokumentácie pre účely stavebného konania, alebo pre konanie podľa iných právnych predpisov, podľa podmienok uvedených v tomto vyjadrení,
- stavebník je povinný pred začatím stavebného konania predložiť projektovú dokumentáciu pre účely stavebného konania, alebo pre konanie podľa iných právnych predpisov, na posúdenie SPP-D,
- v projektovej dokumentácii pre účely stavebného konania, alebo pre konanie podľa

iných predpisov, požadujeme, aby stavebník:

- rešpektoval a zohľadnil existenciu plynárenských zariadení a/alebo ich ochranných a/alebo bezpečnostných pásiem,
- pri súbahu a križovaní navrhovaných vedení s existujúcimi plynárenskými zariadeniami dodržal minimálne odstupové vzdialenosti v zmysle STN 73 6005 a TPP 906 01,
- zabezpečil vypracovanie výkresu podrobného osadenia navrhovanej stavby vo vzťahu k existujúcim plynárenským zariadením,
- zabezpečil vypracovanie situačného výkresu so zakreslením všetkých súbehov a križovaní navrhovaných vedení s existujúcimi plynárenskými zariadeniami,
- zabezpečil vypracovanie detailných výkresov všetkých súbehov a križovaní existujúcich plynárenských zariadení a navrhovanou stavbou.

OSOBITNÉ PODMIENKY:

- žiadne

**13. Dodržať podmienky určené spol. Slovak Telekom a.s. v stanovisku č. 6612416746 zo dňa 12.06.2024:**

Na základe Vašej žiadosti o vyjadrenie Vám Slovak Telekom a.s. dáva nasledovné stanovisko pre vyznačené záujmové územie. **Dôjde do styku** so sieťami elektronických komunikácií (ďalej len SEK) spoločností Slovak Telekom, a.s. a/alebo DIGI SLOVAKIA, s.r.o.

**Slovak Telekom a.s. a DIGI SLOVAKIA, s.r.o. požadujú zahrnúť do podmienok určených stavebným úradom pre vydanie rozhodnutia o umiestnení stavby alebo stavebného povolenia Všeobecné podmienky ochrany SEK, ktoré sú neoddeliteľnou súčasťou tohto stanoviska. Zároveň je stavebník povinný rešpektovať nasledovné:**

1. Existujúce zariadenia sú chránené ochranným pásmom (§23 zákona č. 452/2021 Z. z.) a zároveň je potrebné dodržať ustanovenie §108 zákona č. 452/2021 Z. z. o ochrane proti rušeniu.
2. Vyjadrenie stráca platnosť uplynutím doby platnosti uvedenej vyššie vo vyjadrení, v prípade zmeny vyznačeného polygónu, dôvodu žiadosti, účelu žiadosti, v prípade ak uvedené parcelné číslo v žiadosti nezodpovedá vyznačenému polygónu alebo ak si stavebník nespĺní povinnosť podľa bodu 3.
3. Stavebník alebo ním poverená osoba je povinná v prípade ak zistil, že jeho zámer, pre ktorý podal uvedenú žiadosť je v kolízii so SEK Slovak Telekom. a. s. a/alebo DIGI SLOVAKIA s.r.o. alebo zasahuje do ochranného pásma týchto sietí (najneskôr pred spracovaním projektovej dokumentácie stavby), vyzvať spoločnosť Slovak Telekom, a.s. na stanovenie konkrétnych podmienok ochrany alebo preloženia SEK prostredníctvom zamestnanca spoločnosti povereného správou sietí: Anton Laco, anton.laco@telekom.sk, +421 902719840.
4. V zmysle § 21 ods. 12 zákona č. 452/2021 Z.z. o elektronických komunikáciách sa do projektu stavby musí zakresliť priebeh všetkých zariadení v mieste stavby. Za splnenie tejto povinnosti zodpovedá projektant.
5. Zároveň upozorňujeme stavebníka, že v zmysle § 24 zákona č. 452/2021 Z.z. je potrebné uzavrieť dohodu o podmienkach prekládky telekomunikačných vedení s vlastníkom dotknutých SEK. Bez uzavretia dohody nie je možné preložiť zrealizovať prekládku SEK.
6. Upozorňujeme žiadateľa, že v textovej časti vykonávacieho projektu musí figurovať podmienka spoločnosti Slovak Telekom, a.s. a DIGI SLOVAKIA, s.r.o o zákaze zriaďovania skládok materiálu a zriaďovania stavebných dvorov počas výstavby na

existujúcich podzemných kábloch a projektovaných trasách prekládok podzemných telekomunikačných vedení a zariadení.

7. V prípade ak na vami definovanom území v žiadosti o vyjadrenie sa nachádza nadzemná telekomunikačná sieť, ktorá je vo vlastníctve Slovak Telekom, a.s. a/alebo DIGI SLOVAKIA, s.r.o. je potrebné zo strany žiadateľa zabezpečiť nadzemnú sieť proti poškodeniu alebo narušeniu ochranného pásma.

**8. Nedodržanie vyššie uvedených podmienok ochrany zariadení je porušením povinnosti podľa §23 zákona č. 452/2021 Z.z. o elektronických komunikáciách v platnom znení.**

**9. V prípade, že žiadateľ bude so zemnými prácami alebo činnosťou z akýchkoľvek dôvodov pokračovať potom, ako vydané vyjadrenie stratí platnosť, je povinný zastaviť zemné práce a požiadať o nové vyjadrenie.**

Pred realizáciou výkopových prác je stavebník povinný požiadať o vytyčenie polohy SEK spoločnosti Slovak Telekom, a.s. a DIGI SLOVAKIA, s.r.o. na povrchu terénu. Vzhľadom k tomu, že na vašom záujmovom území sa môžu nachádzať zariadenia iných prevádzkovateľov, ako sú napríklad rádiové zariadenia, rádiové trasy, TKR týmto upozorňujeme žiadateľa na povinnosť vyžiadať si obdobné vyjadrenie od prevádzkovateľov týchto zariadení.

**10. Vytyčenie polohy SEK spoločnosti Slovak Telekom, s.s. a DIGI SLOVAKIA, s.r.o. na povrchu terénu vykoná Slovak Telekom, a.s. na základe objednávky zadanej cez internetovú aplikáciu na stránke: <https://www.telekom.sk/vyjadrenia>. Vytyčenie bude zrealizované do troch týždňov od podania objednávky.**

11. Stavebník, alebo ním poverená osoba je povinná bez ohľadu na vyššie uvedené body dodržať pri svojej činnosti aj Všeobecné podmienky ochrany SEK, ktoré tvoria prílohu tohto vyjadrenia.

12. Žiadateľ môže vyjadrenie použiť iba na ten účel, pre ktorý mu bolo vystavené. Okrem použitia pre účel konaní podľa stavebného zákona a následnej realizácie výstavby, žiadateľ nie je oprávnený poskytnuté informácie a dáta ďalej rozširovať, prenajímať, alebo využívať bez súhlasu spol. Slovak Telekom, a.s.

13. Zároveň upozorňujeme žiadateľa, že v prípade ak plánuje napojiť nehnuteľnosť na verejnú elektronickú telekomunikačnú sieť úložným vedením, je potrebné do projektu pre územné rozhodnutie doplniť aj telekomunikačnú prípojku.

14. Poskytovateľ negarantuje geodetickú presnosť poskytnutých dát. Poskytnutie dát v elektronickej forme nezbavuje žiadateľa povinnosti požiadať o vytyčenie.

Platnosť vyjadrenia do 12.12.2024.

**Všeobecné podmienky ochrany SEK:**

**1. V prípade že zámer stavebníka, pre ktorý podal uvedenú žiadosť je v kolízii so SEK Slovak Telekom a.s. a/alebo DIGI SLOVAKIA, s.r.o. alebo zasahuje do ochranného pásma týchto sietí, je stavebník po konzultácii so zamestnancom Slovak Telekom, a.s. povinný zabezpečiť:**

- ochranu alebo preloženie sietí v zmysle konkrétnych podmienok určených zamestnancom Slovak Telekom, a.s.
- Vypracovanie projektovej dokumentácie v prípade potreby premiestnenia telekomunikačného vedenia
- Odsúhlasenie projektovej dokumentácie v prípade potreby premiestnenia telekomunikačného vedenia

V lokalite predmetu Vašej žiadosti je oprávnený vykonávať práce súvisiace s preložením sietí (alebo vybudovaním telekomunikačnej prípojky) iba zmluvný partner: Ladislav Hrádil, hradil@suptel.sk, 0907 777474.

**UPOZORNENIE:** V káblovej ryhe sa môže nachádzať viac zariadení (káble, potrubia)

s rôznou funkčnosťou.

**2. Pri akýchkoľvek prácach, ktorými môžu byť ohrozené alebo poškodené zariadenia, je žiadateľ povinný vykonať všetky objektívne účinné ochranné opatrenia tým, že zabezpečí:**

- Pred začatím zemných prác vytýčenie a vyznačenie polohy zariadení priamo na povrchu terénu,
- Preukázateľné oboznámenie zamestnancov, ktorí budú vykonávať zemné práce, s vytýčenou a vyznačenou polohou tohto zariadenia a tiež s podmienkami, ktoré boli na jeho ochranu stanovené,
- Upozornenie zamestnancov vykonávajúcich zemné práce na možnú polohovú odchýlku  $\pm 30$  cm skutočného uloženia vedenia alebo zariadenia od vyznačenej polohy na povrchu terénu,
- Upozornenie zamestnancov, aby pri prácach v miestach výskytu vedení a zariadení pracovali s najvyššou opatrnosťou a bezpodmienečne nepoužívali nevhodné náradie (napr. hĺbiace stroje)
- Aby boli odkryté zariadenia riadne zabezpečené proti akémukoľvek ohrozeniu, krádeži a poškodeniu vo vzdialenosti 1,5 m na každú stranu od vyznačenej polohy zariadenia,
- Zhutnenie zemin pod káblami pred jeho zakrytím (zasypaním)
- Bezodkladné oznámenie každého poškodenia zariadenia na telefónne číslo 12129,
- Overenie výškového uloženia zariadenia ručnými sondami (z dôvodu, že spoločnosť Slovak Telekom, a.s. a DIGI SLOVAKIA, s.r.o. nezodpovedajú za zmeny priestorového uloženia zariadenia vykonané bez ich vedomia).

UPOZORNENIE: V prípade že počas výstavby je potrebné zvýšiť, alebo znížiť krytie tel. káblov je toto možné vykonať len so súhlasom povereného zamestnanca ST.

**3. V prípade požiadavky napojenia lokality, resp. objektu, na VSST (verejná sieť ST) je potrebné si podať žiadosť o určenie bodu napojenia, ([www.telekom.sk](http://www.telekom.sk)).**

**4. Žiadame dodržať platné predpisy podľa STN 73 6005 pre priestorovú úpravu vedení v plnom rozsahu.**

**14. Dodržať podmienky určené Orange Slovensko a.s., v zastúpení Michlovský s.r.o., č. Ba-1413 2024 zo dňa 20.04.2024: Nedôjde ku stretu PTZ prevádzkovateľa Orange Slovensko a.s. Metodova 8, 821 08 Bratislava.**

**15. Dodržať podmienky určené spoločnosťou Peter Doskočil-PETROCOMP:**

1. V danej lokalite sa nachádza podzemné telekomunikačné vedenie, ktoré treba pred realizáciou výkopov vytýčiť.

**16. Dodržať podmienky určené Trnavskou vodárenskou spoločnosťou č. 8489/2024/AOp, zo dňa 15.04.2024:**

K predloženej PD uvádzame nasledovné vyjadrenie:

V lokalite stavby, v trase VN prípojky sa nachádzajú potrubia verejného vodovodu OC DN 300 mma HDPE DN 225 mm vo vlastníctve/prevádzke trnavskej vodárenskej spoločnosti, a.s., ktoré žiadame počas stavebných a výkopových prác rešpektovať a nepoškodiť. **Pred realizáciou výkopových prác je nutné presnú polohu verejných sietí vytýčiť na základe objednávky pracovníkmi TAVOS, a.s. v teréne.** Pri umiestňovaní VN rozvodov žiadame dodržať ochranné pásmo verejných sietí v zmysle zákona NR SR č. 442/2002 Z.z. o verejných vodovodoch a kanalizáciách v znení neskorších predpisov, §-u 19, ods. 2. Pásmo ochrany je vymedzené zvislými plochami vedenými po oboch stranách vodorovného potrubia verejného vodovodu alebo potrubia stokovej siete verejnej kanalizácie vedenými od ich osi vo vodorovnej vzdialenosti 1,8

m pri verejnom vodovode a verejnej kanalizácii do priemeru 500 mm vrátane. Priestorová úprava vedení technického vybavenia v STN 73 6005 rieši minimálnu vzdialenosť pri krátkych úsekoch súbehov, nie v celej trase ukladania vedení. V prípade problémov pri umiestňovaní, riešiť uložené vopred s prevádzkovateľom. Pri križovaní s našimi vedeniami je nutné elektrické rozvody uložiť do chráničky s minimálnym presahom 1 m od obrysu potrubia obojstranne. Pred zasypaním križovaní a súbehov žiadame prizvať pracovníkov našej spoločnosti k ich prevzatiu. S predloženou projektovou dokumentáciou **súhlasíme** za dodržania vyššie uvedených podmienok.

Platnosť vyjadrenia je 2 roky od dátumu jeho vyhotovenia.

### III. Rozhodnutie o námietkach, pripomienkach a požiadavkách účastníkov konania:

V územnom konaní o umiestnení stavby neboli vznesené námietky ani pripomienky účastníkov konania ani dotknutých orgánov, o ktorých mal stavebný úrad rozhodnúť.

Podľa § 40 ods. (1) stavebného zákona rozhodnutie o umiestnení stavby a rozhodnutie o využití územia platí dva roky odo dňa, keď nadobudlo právoplatnosť a **rozhodnutie o umiestnení líniovej stavby platí tri roky odo dňa, keď nadobudlo právoplatnosť**, ak stavebný úrad neurčil v odôvodnených prípadoch dlhšiu lehotu; nestráca však platnosť, pokiaľ bola v týchto lehotách podaná žiadosť o stavebné povolenie alebo o povolenie na terénne úpravy, práce a zariadenia podľa tohto zákona (§ 71 ods. 1), alebo ak sa začalo s využitím územia na určený účel.

Podľa § 40 ods. (2) stavebného zákona čas platnosti územného rozhodnutia môže stavebný úrad predĺžiť na žiadosť navrhovateľa, ak ju podal pred uplynutím lehoty. Čas platnosti územného rozhodnutia nemožno predĺžiť, ak bol na to isté územie schválený územný plán zóny, ktorý rieši predmet územného rozhodnutia.

Toto rozhodnutie je podľa ust. §40 ods. 4 stavebného zákona záväzné aj pre právnych nástupcov jeho navrhovateľa a ostatných účastníkov územného konania.

Za vydanie tohto rozhodnutia bol vybraný správny poplatok vo výške 300,00 EUR v zmysle V. ČASŤ STAVEBNÁ SPRÁVA, položka 59, písm. a) Sadzobníka správnych poplatkov, ktorý tvorí prílohu zákona č. 145/1995 Z.z. Národnej rady Slovenskej republiky o správnych poplatkoch v znení neskorších predpisov, ktorý bol uhradený na účet mesta Vrbové dňa 01.10.2024. Doklad o uhradení je priložený k žiadosti.

### ODÔVODNENIE

Mesto Vrbové prijalo dňa 23.09.2024, návrh na vydanie územného rozhodnutia o umiestnení stavby od navrhovateľa **Západoslovenská distribučná, a.s., Čulenova 6, 816 47 Bratislava, IČO: 36 361 518, v zastúpení Stanislav Michalička, Hviezdoslavova ulica 1052/3, 922 03 Vrbové, v zastúpení Martin Brestovanský, Bernolákova 4234/61E, 920 01 Hlohovec**, na stavbu „**Vrbové – Vinohradnícka 12 chát**“ v členení na stavebné objekty uvedené vo výroku tohto rozhodnutia, na Vinohradníckej ulici vo Vrbovom, par. č. E-KN 1250 na LV 1997, E-KN 1253 na LV 2217, E-KN 1255 na LV 3064, E-KN 1256 na LV 1900, E-KN 1258 na LV 3377, E-KN 1259/3 na LV 873, E-KN 2432 na LV 3416, E-KN 2439/1 na LV 568, E-KN 2446, 2447 na LV 3161, E-KN 2451 na LV 261, E-KN 2452 na LV 4414, E-KN 2453 na LV 1372, E-KN 2454 na LV 3800, E-KN 2456/3 na LV 3611, E-KN 2458/3 na LV 3416, E-KN 2459/4 na LV 3802, E-KN 2460/4 na LV 3377, E-KN 2461/1 na LV 3416, E-KN 2461/8 na LV 3064, E-KN 2462 na LV 3064, E-KN 2463 na LV 3805, E-KN 2464, 2465, 2466 na LV 1961, E-KN 2467 na LV

3132, E-KN 2468 na LV 3080, E-KN 2469 na LV 658, E-KN 2471 na LV 2185, E-KN 2472 na LV 3807, E-KN 2473 na LV 3351, E-KN 2474 na LV 3075, E-KN 2475 na LV 3091, E-KN 2481 na LV 3416, E-KN 2482 na LV 2238, E-KN 2483 na LV 3808, E-KN 2484 na LV 2153, E-KN 2508/1 na LV 3416, E-KN 2735/1 na LV 222, E-KN 2735/2 na LV 223, E-KN 2736 na LV 3836, E-KN 2737 na LV 3830, E-KN 2738 na LV 3831, E-KN 2739 na LV 357, E-KN 2740 na LV 3416, C-KN 11260 na LV 1791, C-KN 12451/8 na LV 2776, C-KN 12467/14 na LV 2319, C-KN 12668/5 na LV 4331, C-KN 12668/11 na LV 1900, C-KN 12668/22 na LV 4331 v k.ú. Vrbové.

Dňom podania návrhu podľa § 35 stavebného zákona bolo začaté územné konanie o umiestnení stavby.

Stavebný úrad oznámil verejnou vyhláškou č. 1643/9106/2024/ÚR-Urb zo dňa 08.10.2024 začatie územného konania o umiestnení stavby všetkým účastníkom konania a dotknutým orgánom a organizáciám a zároveň nariadil k predloženému návrhu termín ústneho pojednávania spojeného s miestnym zisťovaním na deň 30.10.2024 o 13.00 hod na mieste stavby, pri parcele C-KN 12668/5 na Vinohradníckej ulici vo Vrbovom v mieste navrhovanej trafostanice.

Ústneho pojednávania spojeného s miestnym zisťovaním sa nezúčastnili dotknuté orgány. Stavebný úrad má za to, že so stavbou súhlasia.

Na ústnom pojednávaní spojenom s miestnym zisťovaním účastníci konania a dotknuté orgány a organizácie nevzniesli žiadne námietky a pripomienky.

**Posúdenie investičného zámeru vo vzťahu k Územnému plánu mesta Vrbové, rok 2018 a jeho zmien a doplnkov č. 1 z roku 2020 a č. 2 z roku 2024:**

Stavba **Vrbové – Vinohradnícka 12 chat**, bude umiestnená v lokalite ZN-R.1. Plochy oddychové rekreačné.

Ide o plochy, v ktorých hlavnou funkčnou náplňou sú objekty pre krátkodobú prímestskú rekreáciu.

**Hlavná funkcia:**

- Objekty pre individuálnu krátkodobú prímestskú rekreáciu, bez komerčného využívania.
- Plochy prislúchajúce k týmto zariadeniam, zeleň, technická infraštruktúra. .

**Prípustné:**

- Záhrady, sady.
- Objekty pre ukrytie pred nepriaznivým počasím, pre oddych, šport a sklad náradia a sklad produktov rastlinnej výroby.
- Podzemné stavby – čiastočne do terénu zapustené pivnice.
- Všetky uvedené funkcie je možné umiestniť iba pri dodržaní stavebno-technických, požiarных, hygienických, dopravných a právnych predpisov.

**Nepripustné:**

- Objekty pre trvalé a prechodné bývanie.
- Komerčné rekreačné zariadenia poskytujúce služby – stravovacie a ubytovacie.
- Samostatne hospodáriaci roľníci – živočíšna výroba.
- Služby ohrozujúce zdravie obyvateľov a porušujúce ich dobré mravy.

**Podlažnosť:**

- Prízemné stavby s podkrovím a čiastočným podpivničením.

**Intenzita využitia:**

- 10% - zastavaná plocha a max. 60 m<sup>2</sup>.
- 90% - zeleň.

**Obmedzenia:**

- V danom území nie sú zavedené všetky inžinierske siete, okrem navrhovanej účelovej komunikácie.



- Územie susedí s hranicou Chránenej krajinej oblasti Malé Karpaty, preto je potrebné rešpektovať a dodržiavať všetky obmedzenia vyplývajúce z ochrany tohto územia.
- Výmera novovzniknutých pozemkov bude min. 600 m<sup>2</sup>.
- Prístup bude výlučne z navrhovanej účelovej komunikácie vedenej už k jestvujúcim zariadeniam v danom území.
- Rešpektovať Zákon o vodách č. 364/2004 Z.z. v znení neskorších predpisov, Zákon č. 7/2010 Z.z. o ochrane pred povodňami a príslušné platné normy STN 75 2102, STN 73 6822 a pod..
- V záujme zabezpečenia ochrany územia pred povodňami musia byť rozvojové aktivity v súlade so zákonom č. 7/2010 Z.z. o ochrane pred povodňami.
- Pri výkone správy vodného toku a správy vodných stavieb alebo zariadení (§ 49 Zákona o vodách č. 364/2004 Z.z.), môže správca vodného toku užívať pobrežné pozemky. Pobrežnými pozemkami v závislosti od druhu opevnenia brehu a druhu vegetácie pri vodohospodársky významnom vodnom toku sú pozemky pri drobných vodných tokoch do 5 m od brehovej čiary.
- Objekty navrhované v blízkosti vodných tokov sa musia umiestňovať v dostatočnej vzdialenosti od vodných tokov nad hladinou Q<sub>50</sub> – chatová zástavba, rekreácia a pod., kde v prípade realizácie, v rámci podrobnejšej projektovej prípravy bude potrebné doložiť hydrotechnický výpočet.
- Potenciálnu protipovodňovú ochranu navrhovaných rozvojových zámerov si musí žiadateľ – investor zabezpečiť na vlastné náklady, spolu s príslušnou projektovou dokumentáciou. Protipovodňová ochrana nesmie negatívne ovplyvniť odtokové pomery nižšie položených úsekov vodných tokov.
- Objekty navrhované v blízkosti vodných tokov sa odporúča osádzať s úrovňou prízemnia min. 0,5 m nad rastlým terénom, bez budovania pivničných priestorov.
- V rámci odvádzania dažďových vôd a vôd z povrchového odtoku realizovať opatrenia na zaržanie pridaného odtoku v území tak, aby odtok z daného územia nebol zvýšený voči stavu pred realizáciou navrhovanej výstavby.
- Dažďové vody zo striech a spevnených plôch likvidovať na pozemku investora.
- Taktiež je potrebné zohľadniť možné riziko ohrozenia územia svahovými vodami v čase privalových dažďov.
- Produkované splaškové odpadové vody akumulovať vo vodotesných žumpách a ich zneškodnenie zabezpečiť v súlade so Zákonom č. 364/2004 Z.z. o vodách. S budovaním malých čistiarní odpadových vôd bude možné uvažovať len výnimočne v riedko osídlenej oblasti. (§ 36 ods. 3 vodného zákona).
- Za účelom ochrany vodohospodárskych záujmov a v záujme zamedzenia vzniku migračných bariér, škôd a porúch na vodných tokoch, ako i zabezpečenia riadnej údržby vodných tokov ( v zmysle § 48 a § 49 zákona č. 364/2004 Z.z. o vodách) správca vodných tokov **požaduje** nové dopravné a technické riešenie územia, miestne komunikácie, resp. dopravné vybavenie akéhokolvek druhu, ktoré budú križovať vodné toky navrhovať:
- ako jednotnú zbernú komunikáciu pre ucelenú oblasť (urbanistický obvod, lokalitu a pod.), ktorá v prípade vhodných technických podmienok môže byť v súbehu s vodným tokom a s následným – iba jedným spoločným križovaním vodného toku, umiestneným vo vhodnom profile vodného toku,
- križovanie s vodnými tokmi technicky riešiť v súlade s STN 73 6822 „Križovanie a súbehy vedení a komunikácií s vodnými tokmi“ a v súlade s STN 73 6201 „Projektovanie mostných objektov“;
- premostenie vodných tokov požadujeme dimenzovať na priečny profil Q<sub>100</sub> + min. 50 cm rezerva.

- žiadna časť navrhovaných objektov nesmie zasahovať do prietochného profilu vodného toku,
- ako dopravné a technické riešenie prednostne využívať už vybudované mostné objekty, ak to technické vybavenie záujmového územia umožňuje.

Časť stavby je umiestnená na plochách poľnohospodárskej pôdy.

Uvedená stavba **je v súlade** s platným územným plánom z júna 2018, ktorý bol schválený v mestskom zastupiteľstve Mesta Vrbové dňa 28.06.2018 uznesením č. 155/VI/2018 a jeho zmien a doplnkov č. 1, ktoré boli schválené v mestskom zastupiteľstve Mesta Vrbové dňa 29.04.2020 uznesením č. 66/IV/2020 a jeho zmien a doplnkov č. 2, ktoré boli schválené v mestskom zastupiteľstve Mesta Vrbové dňa 23.10.2024 uznesením č. 107/X/2024.

K návrhu stavby sa kladne vyjadrili dotknuté orgány a organizácie a ich prípadné podmienky sú zahrnuté vo výroku tohto rozhodnutia a navrhovateľ je povinný ich zohľadniť v ďalšom stupni projektovej dokumentácie, resp. pri uskutočnení stavby.

Stavebný úrad posúdil návrh na vydanie rozhodnutia o umiestnení stavby podľa príslušných ustanovení stavebného zákona a podľa vyhlášky č. 453/2000 Z. z..

Navrhovanou stavbou nebudú dotknuté záujmy ochrany prírody a krajiny, chránené zákonom Národnej rady Slovenskej republiky č. 543/2002 Z. z. o ochrane prírody a krajiny.

Toto rozhodnutie je záväzné aj pre právnych nástupcov navrhovateľa a ostatných účastníkov územného konania.

Vzhľadom k vyššie uvedenému po preskúmaní predmetného návrhu, ktorý obsahoval predpísané doklady, stanoviská, rozhodnutia a projektovú dokumentáciu pre územné rozhodnutie vypracovanú Ľubošom Kopajom, Kpt. Nálepku 1249/60, 920 01 Hlohovec, projektant elektrotechnických zariadení, číslo oprávnenia: 0003 ITA/2002 EZ P A,B E1.0 cert. č. 0201/20/180/EZ/P/E1-A,B, rozhodol správny orgán tak, ako je uvedené vo výroku tohto rozhodnutia.

## POUČENIE

Proti tomuto rozhodnutiu má účastník konania právo podať odvolanie v zmysle § 53 a § 54 zákona č. 71/1967 Zb. o správnom konaní (správny poriadok) v platnom znení, v lehote do 15 dní odo dňa jeho doručenia. Odvolanie sa podáva na správnom orgáne, ktorý rozhodnutie vydal a to na Spoločný stavebný úrad samosprávy Mesta Vrbové prostredníctvom Mestského úradu Vrbové, Ul. gen. M. R. Štefánika 15/4, 922 03 Vrbové, pričom odvolacím orgánom je Regionálny úrad pre územné plánovanie a výstavbu Trnava, Ulica Piešťanská 8188/3, 917 01 Trnava.

Rozhodnutie je po vyčerpaní riadnych opravných prostriedkov preskúmateľné súdom v zmysle zákona č. 162/2015 Z.z. Správny súdny poriadok.



JUDr. Štefan Kubík  
primátor mesta



**Príloha:** Situácia pre územné rozhodnutie overená stavebným úradom

Toto rozhodnutie má povahu verejnej vyhlášky podľa § 26 ods. 2 zákona 71/1967Zb. o správnom konaní (správny poriadok) v znení neskorších predpisov a musí byť vyvesené po dobu 15 dní na úradnej tabuli správneho orgánu mesta Vrbové. Rozhodnutie je súčasne zverejnené na webovej stránke mesta Vrbové – [www.vrbove.sk](http://www.vrbove.sk). Posledný deň tejto lehoty sa považuje za deň doručenia oznámenia účastníkom konania.

**Doručí sa:**

**verejnou vyhláškou podľa § 42 ods. 2 stavebného zákona pre všetkých účastníkov konania.**

**Na vedomie:**

1. Mesto Vrbové, Ul. gen. M. R. Štefánika 15/4, 922 03 Vrbové
2. Západoslovenská distribučná, a.s., Čulenova 6, 816 47 Bratislava, v zastúpení: Stanislav Michalička, Hviezdoslavova ulica 1052/3, 922 03 Vrbové, v zastúpení: Martin Brestovanský, Bernolákova 4234/61E, 920 01 Hlohovec
3. Ľuboš Kopaj, Kpt. Nálepku 1249/60, 920 01 Hlohovec

**Na vedomie:** (dotknuté orgány)

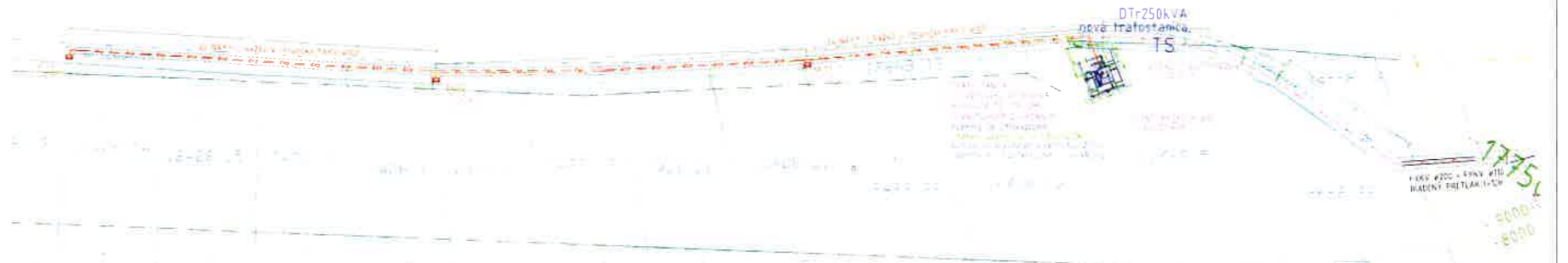
1. Mesto Vrbové, Ul. gen. M. R. Štefánika 15/4, 922 03 Vrbové
2. ZsD a.s., Čulenova 6, 816 47 Bratislava
3. TAVOS a.s. Priemyselná 10, 921 79 Piešťany
4. SPP-D a.s., Mlynské Nivy 44/b, 825 11 Bratislava
5. Slovak Telekom a.s., Bajkalská 28, 817 62 Bratislava
6. Orange Slovakia a.s., zast. Michlovský, s.r.o., Letná 796/9, 921 01 Piešťany
7. Peter Doskočil-PETROCOMP, Ulica oslobodenia 794/24, 922 03 Vrbové
8. OÚ Piešťany, pozemkový a lesný odbor, Krajinská 5053/13, 921 25 Piešťany
9. OÚ Piešťany, OSŽP, Krajinská 5053/13, 921 25 Piešťany
10. Regionálny úrad verejného zdravotníctva so sídlom v Trnave, Ulica Limbová 6053/6, 917 02 Trnava
11. OR HaZZ v Piešťanoch, Dopravná 1, 921 01 Piešťany
12. Hydromeliorácie, štátny podnik, Vrakunská 29, 825 63 Bratislava 211
13. KPÚ Trnava, Cukrová 1, 917 01 Trnava
14. SVP, š.p., OZ Piešťany, Nábřežie I. Krasku 834/3, 921 80 Piešťany

**Ďalej sa doručuje:**

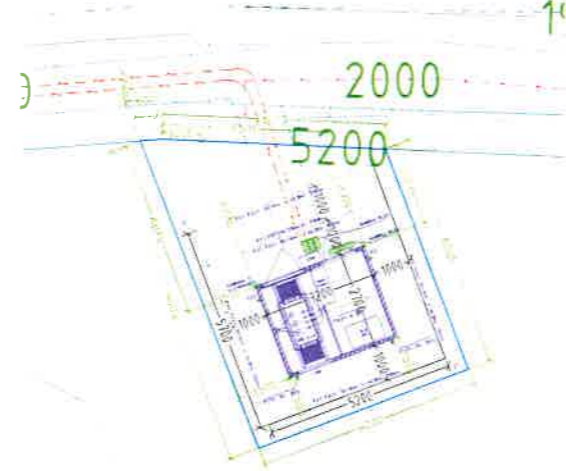
1. Mesto Vrbové, Ul. gen. M. R. Štefánika 15/4, 922 03 Vrbové (verejná vyhláška) – so žiadosťou o vyvesenie písomnosti na úradnej tabuli mesta Vrbové a na webovej stránke po dobu 15 dní

SITUÁCIA - VN PRÍPOJKA MIERKA 1:2000

SITUÁCIA - DISTRIBUČNÝ ROZVOD NN MIERKA 1:500



SITUÁCIA - DETAIL OŠADENIA TS MIERKA 1:100



Dokumentácia bola overená v správnom konaní zo dňa 26-11-2024  
č. 1643/19983/2024/ÚR-Urb.

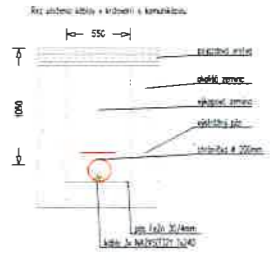
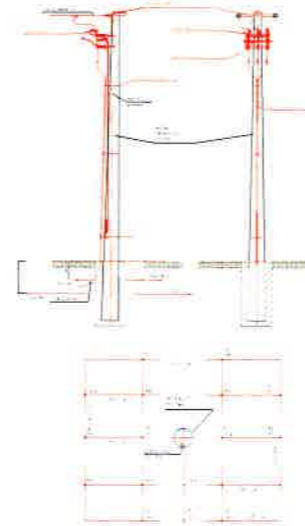


SITUÁCIA - DETAIL BODU NAPOJENIA MIERKA 1:2000

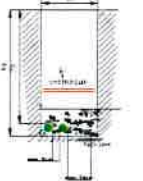


LEGENDA OBJEKTOV NA SITUÁCIÁCH

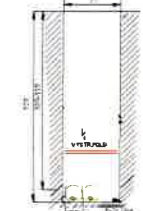
- NAVREĽVANÁ KIDSKÉVA TRAFOSTANICA EHV DTJ ZŠCVA
- KOZVOJE VN 22 3IN40/SIF 2V 14240
- DISTRIBUČNÝ ROZVOD NA KABELOVI NAYT... 4x24C
- VEĽKÉ BREMEM
- ROZPŇACOVACA A IŠTICA SPRÁVA SRU/SRS
- EXISTUJÚCE VEDENÉ PLYNU
- OCHRANNÉ PÁSMO PLYNDVODOV
- HRAŇCE PARCELY REG. E
- HRAŇCE PARCELY REG. E
- HRAŇCE NAVRHOVANEJ KOMASÁČE



A-A' - kábel NN 1-2x  
Základné uloženie v zelenom páse



A-A'1 - kábel NN 1-2x  
Základné uloženie v ceste



ROZVODNÉ SIEŤE A OCHRANÉ OPATRENIA

NAPÄTOVÁ SÚSTAVA  
VN STRANA 3 - 50Hz 22 CODY IT  
MN STRANA 3/PPEI 3/ARPE AC 400/230V AC 50Hz, TN-C-S

- OCHRANA PRED DOTYKOM MEZDŮVCH ČÁSTI  
ZEMNENÍ V SIEŤACH S NÍZKOPEDANĽNÝM UZEMNENÍM - SIEŤ IT IŠTN EN 20322 (I) S1  
OCHRANA POSPÁJANÝM UVEDENÍM NA ROVNAKÝ POTENCIAL IZOLÁNKOVÉ OPATRENIE
- Ochranné opatrenie v zmysle STN 33 3201  
A1 Ochrana pred dotykom živých častí v zmysle č. 712 IŠTN 33 3201  
Ochrana kýtlom v zmysle č. 712 IŠTN 33 3201  
Ochrana zábrannou v zmysle č. 712 IŠTN 33 3201  
Ochrana prekážkou v zmysle č. 712 IŠTN 33 3201  
Ochrana umiestnením mimo dosah v zmysle č. 712 IŠTN 33 3201  
Ochrana oplotením, prekážkou v zmysle č. 713 IŠTN 33 3201  
B1 Ochrana pred osypaním mŕtvých častí v zmysle č. 712 IŠTN 33 3201  
Ochrana uzemnením v zmysle č. 5 IŠTN 33 3201
- Síťové NN 3PEN sTr 50Hz 400V/230V / TN-C-S  
Súprava sTr 50Hz 400V/230V / TN-C-S  
Ochrana pred prúdom a ochrana pred nepriamy dotyk súce vykonaná v zmysle STN 33 200C-4-41  
Ochranné opatrenie v zmysle STN 33 200C-4-41  
A1 požiadavky na základnú ochranu izoláciu pred priamym dotykom v zmysle č. 4102 IŠTN 33 200C-4-411  
B1 A1 2. Možnosť izolácie živých častí  
B2 Zábranné opatrenie krytím  
B2 Prekážkami  
B3 Umiestnením mimo dosah  
B3 Umiestnením mimo dosah pri poruche izolácie pred nepriamy dotyk  
v zmysle č. 4103 IŠTN 33 200C-4-410  
B1 Ochranné uzemnenie a ochranné pásmo  
B1 Ochranné pásmo ochrany pred poruchou  
B1 Ochranné pásmo ochrany  
B1 Ochranné pásmo ochrany  
B1 Ochranné pásmo ochrany

NAJNÍŽŠIE	0.5	1.0	1.5	2.0	2.5	3.0	3.5	4.0	4.5	5.0	5.5	6.0	6.5	7.0	7.5	8.0	8.5	9.0	9.5	10.0
100	120	140	160	180	200	220	240	260	280	300	320	340	360	380	400	420	440	460	480	500

MAJENKOVÝ VÝKRES VZŤAHLÝ NA ŠTÁTNU MÄR ŠTÁTNEJ SPRÁVY SR

MAJENKOVÝ VÝKRES VZŤAHLÝ NA ŠTÁTNU MÄR ŠTÁTNEJ SPRÁVY SR

10/2023	LUBOŠ KOPAJ	LUBOŠ KOPAJ	PROJEKT A OCHRANA ELEKTROENERGETICKÝCH ZABĚHŮ TEL: +421 905 550 16 71 MOB: +421 905 666 167 E-MAIL: kcopaj@tmail.sk
Vrbové - Vinohradnícka 12 chď			DUR
Miesto: Vrbové - Vinohradnícka 12 chď			2023_10_vrbove_vin
Parcela: 2467/4, 2467/5, 2467/6, 2467/7, 2467/8, 2467/9, 2467/10, 2467/11, 2467/12, 2467/13, 2467/14, 2467/15, 2467/16, 2467/17, 2467/18, 2467/19, 2467/20, 2467/21, 2467/22, 2467/23, 2467/24, 2467/25, 2467/26, 2467/27, 2467/28, 2467/29, 2467/30, 2467/31, 2467/32, 2467/33, 2467/34, 2467/35, 2467/36, 2467/37, 2467/38, 2467/39, 2467/40, 2467/41, 2467/42, 2467/43, 2467/44, 2467/45, 2467/46, 2467/47, 2467/48, 2467/49, 2467/50, 2467/51, 2467/52, 2467/53, 2467/54, 2467/55, 2467/56, 2467/57, 2467/58, 2467/59, 2467/60, 2467/61, 2467/62, 2467/63, 2467/64, 2467/65, 2467/66, 2467/67, 2467/68, 2467/69, 2467/70, 2467/71, 2467/72, 2467/73, 2467/74, 2467/75, 2467/76, 2467/77, 2467/78, 2467/79, 2467/80, 2467/81, 2467/82, 2467/83, 2467/84, 2467/85, 2467/86, 2467/87, 2467/88, 2467/89, 2467/90, 2467/91, 2467/92, 2467/93, 2467/94, 2467/95, 2467/96, 2467/97, 2467/98, 2467/99, 2467/100			BA4 12000 001
Situácia: Vrbové - Vinohradnícka 12 chď			VIN_DUR_ELI_06_E_001_00