

# **VRBOVÉ**



## **Komunitný plán sociálnych služieb mesta Vrbové na roky 2013 - 2017**

**September 2013**

# **Komunitný plán sociálnych služieb mesta Vrbové na roky 2013 - 2017**

**Komunitný plán sociálnych služieb mesta Vrbové na roky 2013 – 2017 bol schválený Mestským zastupiteľstvom Mesta Vrbové dňa 26.09.2013 uznesením č. 62/IX/2013, vyhlásený vyvesením na úradnej tabuli mesta dňa 02.10.2013, nadobudol účinnosť 15. dňom od vyvesenia, t.j. dňa 16.10.2013.**

## Obsah

<b>Ú V O D.....</b>	<b>7</b>
<b>1 KOMUNITA A KOMUNITNÉ PLÁNOVANIE.....</b>	<b>8</b>
1.1 Účastníci komunitného plánu.....	8
1.2 Vymedzenie základných pojmov.....	9
1.3 Národné priority rozvoja sociálnych služieb.....	10
<b>2 ANALÝZA STAVU POSKYTOVANÝCH SOCIÁLNYCH SLUŽIEB V MESTE VRBOVÉ.....</b>	<b>12</b>
2.1 Sociálne služby na riešenie nepriaznivej sociálnej situácie z dôvodu ťažkého zdravotného postihnutia.....	12
2.1.1 Opatrovateľská služba v domácnosti občana.....	12
2.1.2. Domov dôchodcov a domov sociálnych služieb Klas, n.o.....	14
<b>3 ANALÝZA POŽIADAVIEK PRIJÍMATEĽOV SOCIÁLNYCH SLUŽIEB.....</b>	<b>18</b>
3.1 Cieľové skupiny.....	19
3.1.1. Sociálne odkázaní občania.....	19
3.1.2. Rodiny s deťmi.....	20
3.1.3. Zdravotne postihnutí a seniori.....	20
3.2 SWOT analýzy pre oblasť sociálnych služieb v meste Vrbové.....	22
3.2.1 SWOT analýza – Seniori.....	22
3.2.2 SWOT analýza - Občania so zdravotným postihnutím.....	23
3.2.3 SWOT analýza - Osoby ohrozené sociálnym vylúčením.....	24
3.2.4 SWOT analýza - Rodiny s deťmi a mládež.....	25
<b>4 ANALÝZA SOCIOLOGICKÝCH A DEMOGRAFICKÝCH ÚDAJOV.....</b>	<b>26</b>
4.1 Prognóza obyvateľstva podľa hlavných vekových skupín – Trnavský kraj.....	26
4.2 Prognóza vývoja obyvateľstva v Trnavskom kraji r. 2005 - 2021.....	27
4.3 Demografické údaje podľa veku - mesto Vrbové r. 2002 – 2012.....	28
4.4 Poberatelia dávky v hmotnej núdzi v okrese Piešťany v r. 2004 – 2011.....	31
4.5 Poberatelia prídavku na dieťa a rodičovského príspevku v okrese Piešťany v r. 2004 – 2011.....	31
4.6 Poberatelia príspevku pri narodení dieťaťa a príspevku na pohreb v r. 2004 – 2011.....	32
4.7 Poberatelia peňažných príspevkov na kompenzáciu a príspevku za opatrovanie v okrese Piešťany v r. 2004 – 2011.....	33

4.8 Nezamestnaní občania vedení v evidencii uchádzačov o zamestnanie v meste Vrbové v rokoch 2006 – 2012.....	33
4.9 Zhrnutie analýzy sociologických a demografických údajov.....	37
<b>5 CIELE A PRIORITY ROZVOJA SOCIÁLNYCH SLUŽIEB V MESTE VRBOVÉ A ČASOVÝ PLÁN ICH REALIZÁCIE.....</b>	<b>39</b>
<b>6 MONITOROVANIE, AKTUALIZÁCIA A VYHODNOCOVANIE PLNENIA KOMUNITNÉHO PLÁNU.....</b>	<b>40</b>
<b>Z Á V E R.....</b>	<b>41</b>

## Zoznam tabuliek a grafov

Tabuľka č. 1	Prehľad v opatrovateľskej službe za roky 2006 – 2013.....	14
Graf č. 1	Klienti opatrovateľskej služby podľa počtu a pohlavia za roky 2006 – 2013.....	14
Tabuľka č. 2	Prehľad počtu klientov a ich priemerný vek v DD a DSS Klas, n.o.....	16
Graf č. 2	Prehľad počtu klientov a ich priemerný vek v DD a DSS Klas, n.o.....	16
Tabuľka č. 3	Náklady, úhrady, dotácie na 1 klienta v DD a DSS Klas, n.o.....	16
Graf č.3	Náklady, úhrady, dotácie na 1 klienta v DD a DSS Klas, n.o.....	17
Tabuľka č. 4	Prognóza obyvateľstva podľa hlavných vekových skupín – Trnavský kraj.....	26
Graf č. 4	Prognóza obyvateľstva podľa hlavných vekových skupín Trnavský kraj (roky 2005 - 2013).....	26
Tabuľka č. 5	Prognóza obyvateľstva podľa hlavných vekových skupín – Trnavský kraj.....	26
Graf č. 5	Prognóza vývoja obyvateľstva podľa hlavných vekových skupín Trnavský kraj (roky 2014 - 2021).....	27
Tabuľka č. 6	Prognóza vývoja obyvateľstva v Trnavskom kraji r. 2005 – 2021.....	27
Graf č. 6	Prognóza vývoja obyvateľstva v Trnavskom kraji r. 2005 – 2021.....	27
Tabuľka č. 7	Prognóza obyvateľstva podľa hlavných vekových skupín – Trnavský kraj.....	28
Graf č. 7	Demografické údaje podľa veku - mesto Vrbové r. 2002 – 2012.....	29
Tabuľka č. 8	Demografický vývin obyvateľov mesta Vrbové nad 63 rokov od r. 2002 do r. 2012.....	30
Graf č.8	Demografický vývin obyvateľov mesta Vrbové nad 63 rokov od r. 2002 do r. 2012.....	30
Tabuľka č. 9	Poberatelia dávky v hmotnej núdzi v okrese Piešťany v r. 2004 – 2011.....	31
Graf č. 9	Počet poberateľov dávky v hmotnej núdzi v okrese Piešťany v r. 2004 – 2011.....	31
Tabuľka č. 10	Prehľad počtu poberateľov prídavku na dieťa a rodičovského príspevku.....	31
Graf č. 10	Poberatelia prídavku na dieťa a rodičovského príspevku.....	32
Tabuľka č. 11	Prehľad počtu poberateľov príspevku pri narodení dieťaťa a príspevku na pohreb v r. 2004 – 2011.....	32
Graf č.11	Poberatelia príspevku pri narodení dieťaťa a príspevku na pohreb.....	32
Tabuľka č.12	Prehľad počtu poberateľov peňažných príspevkov na kompenzáciu a príspevku za opatrovanie v okrese Piešťany.....	33
Graf č.12	Prehľad počtu poberateľov peňažných príspevkov na kompenzáciu, príspevkov za opatrovanie v okrese Piešťany v r. 2004 – 2011.....	33

Tabuľka č.13 - Prehľad počtu nezamestnaných občanov vedených v evidencii uchádzačov o zamestnanie v meste Vrbové v rokoch 2006 – 2012.....	33
Graf č.13 - Počet uchádzačov o zamestnanie celkom v meste Vrbové v r. 2006 – 2012.....	34
Tabuľka č. 14 - Prehľad počtu nezamestnaných občanov vedených v evidencii uchádzačov o zamestnanie v meste Vrbové v rokoch 2006 – 2012 podľa dĺžky evidencie.....	34
Graf č. 14 - Počet UoZ podľa dĺžky evidencie v meste Vrbové.....	35
Tabuľka č. 15 - Prehľad počtu nezamestnaných občanov vedených v evidencii uchádzačov o zamestnanie v meste Vrbové v rokoch 2006 – 2012 podľa veku.....	35
Graf č. 15 - Počet UoZ v meste Vrbové podľa veku v r.2006 – 2012.....	36

# Úvod

Vážení spoluobčania, obyvatelia mesta Vrbové

Mesto Vrbové pripravilo záväzný dokument Komunitný plán sociálnych služieb mesta Vrbové na roky 2013 – 2017 v zmysle § 83 zákona č. 448/2008 Z. z. o sociálnych službách a o zmene a doplnení zákona č. 455/1991 Zb. o živnostenskom podnikaní (živnostenský zákon) v znení neskorších predpisov (ďalej len zákon o sociálnych službách), nakoľko má záujem na trvalom zlepšovaní kvality poskytovaných sociálnych služieb a na vytváraní primeraných podmienok pre zodpovedajúcu kvalitu života jednotlivých skupín obyvateľstva.

Komunitný plán sociálnych služieb mesta Vrbové je pripravený v súlade s Národnými prioritami rozvoja sociálnych služieb, ktoré pripravilo Ministerstvo práce, sociálnych vecí a rodiny SR v júni 2009 a zohľadňuje v ňom miestne špecifiká a potreby fyzických osôb v oblasti sociálnych služieb poskytovaných v jeho územnom obvode, určuje potreby rozvoja sociálnych služieb ako aj personálne, finančné, prevádzkové a organizačné podmienky na ich zabezpečenie.

**Ing. Ján Jánoška**  
**Primátor mesta Vrbové**

## 1 Komunita a komunitné plánovanie

Ľudia ako jednotlivci so svojimi rodinami, priateľmi a spoluobčanmi tvoria komunitu. Komunita je miestom, kde ľudia žijú, pracujú, chodia do školy a spája ich veľa spoločných aktivít, záujmov, medziľudských vzťahov a sú viazaní nielen k sebe navzájom, ale aj k miestu kde žijú. Poslaním sociálnych služieb je pomôcť ľuďom udržať si alebo znovu získať svoje miesto v spoločnosti, v komunite, kde žijú. Sociálne služby sa týkajú každého. Na verejných službách vrátane sociálnych služieb je stále čo zlepšovať. Komunitné plánovanie je plánovanie komunitou pre komunitu. Je založené na jednoduchom princípe, že rozhodnutia, ktoré ovplyvňujú určitú lokalitu a životy ľudí, ktorí v nej žijú, je najlepšie robiť v tejto lokalite. Patrí do pôsobnosti obce, ktorá ho vypracováva, schvaľuje a vytvára podmienky na podporu komunitného rozvoja.

Metóda komunitného plánovania má zaručiť, aby sa ľudia mohli slobodne zúčastniť rozhovorov o dôležitých otázkach života spoločnosti, aby prijímané rozhodnutia zodpovedných orgánov reflektovali na prania a potreby obyvateľstva a aby následné riešenia čo najefektívnejšie využili dostupné zdroje.

Poslaním komunitného plánovania sociálnych služieb je zaistenie ich dostupnosti. V praktickom vyjadrení sa jedná o proces zmapovania a analýzy existujúcich (dostupných) sociálnych služieb ako aj zistenia a zadefinovania potrieb (priorít) občanov v oblasti sociálnych služieb, ktoré nie sú naplnené. Porovnaním týchto dvoch základných parametrov vychádzajúc z množstva finančných prostriedkov, ktoré obec na sociálne služby má, resp. plánuje v budúcnosti vynaložiť vzniká v procese stretnutí zadávateľov, poskytovateľov a prijímateľov sociálnych služieb komunitný plán, ktorý je konsenzom medzi tým, čo je možné a tým, čo bolo označené ako potrebné či prioritné.

### 1.1 Účastníci komunitného plánu

Pri komunitnom plánovaní je potrebné zväžiť potreby občanov, potreby a možnosti poskytovateľov služieb a možnosti tých, ktorí poskytujú zdroje na napĺňanie potrieb komunity. V záujme napĺňania spoločnej predstavy o budúcnosti sociálnych služieb v danej komunite je potrebné zapojenie troch skupín účastníkov :

**1.zadávateľov sociálnych služieb** – tých, ktorým zákon ukladá zabezpečiť sociálne služby, ktoré zodpovedajú miestnym potrebám. V systéme verejnej správy na Slovensku sú to práve obce/mestá. Zadávatelia sú zodpovední za zaistenie poskytovania sociálnych služieb na



príslušnom území. Vstupujú do procesu ako aktívni účastníci, predovšetkým preto, že sú garantmi realizácie výstupov komunitného plánovania. Preto podpora komunitného plánovania zo strany obce, poslancov ako aj jej politických reprezentantov predstavuje najzákladnejšiu podmienku. Je veľmi dôležité, aby mesto uznesením zastupiteľstva deklarovalo svoju vôľu plánovať a rozvíjať sociálne služby. Takéto politické rozhodnutie prijaté na začiatku celého procesu, potvrdzuje legitimitu komunitného plánovania a je zárukou pre zapojenie ďalších účastníkov.

**2.poskytovateľov sociálnych služieb** – tých, ktorí služby ponúkajú a realizujú, môže to byť fyzická osoba, podnikateľský subjekt, súkromná nezisková organizácia, organizácia zriadená obcou, samosprávnym krajom alebo štátom. Zákon o sociálnych službách rozoznáva verejných a neverejných poskytovateľov sociálnych služieb. Všetci poskytovatelia majú pri komunitnom plánovaní rovnaké postavenie, ich ciele a zámery majú rovnakú váhu. Poskytovatelia podobne ako užívatelia zapojením sa do komunitného plánovania získajú možnosť podieľať sa na utváraní celkového systému sociálnych služieb, príležitosť presadzovať vlastné zámery a ciele, príležitosť na nadviazanie novej spolupráce, na získanie informácie o aktivitách, potrebách a trendoch v oblasti sociálnych služieb.

**3.prijímateľov sociálnych služieb** – občanov v nepriaznivej sociálnej alebo krízovej situácii, pre ktorých sú služby určené. Sú to jednak občania, ktorí už služby dostávajú, ako aj tí, ktorí na ne čakajú. Ciele a zámery prijímateľov majú pri komunitnom plánovaní rovnakú váhu ako ciele a zámery zadávateľov a poskytovateľov, ak nechceme rovno povedať, že by mali mať prioritu. Vyhľadávanie, oslovenie a zapájanie prijímateľov do práce na komunitnom pláne je nenahraditeľná príležitosť ako získať informácie o potrebách jednotlivých sociálnych skupín o kvalite poskytovaných služieb, ako objaviť existujúce medzery v ich ponuke ako aj nové zdroje na uspokojovanie potrieb. Užívatelia služieb sa zapojením do komunitného plánovania môžu podieľať na utváraní celkového systému sociálnych služieb, dostanú príležitosť presadzovať vlastné záujmy a ciele, získať informácie o aktivitách, potrebách a trendoch v oblasti sociálnych služieb.

Všetky tri strany majú v procese plánovania rovnaké práva a povinnosti, najmä v oblasti rozhodovania a finálnej podoby komunitného plánu.

## **1.2 Vymedzenie základných pojmov**

**Prijímateľ** – osoba, ktorá využíva sociálne služby, pretože sa ocitla v nepriaznivej sociálnej situácii.

**Poskytovateľ** – subjekt poskytujúci sociálne služby na základe podmienok stanovených zákonom.

**Objednávateľ** – zodpovedný za zaistenie sociálnych služieb v danej komunite. Sú to obce a vyššie územné celky, ktoré majú vo svojej kompetencii sociálnu oblasť.

**Nepriaznivá sociálna situácia** - stav sociálnej núdze fyzickej osoby, rodiny a komunity, v ktorom sa táto osoba, rodina, komunita nachádza z dôvodu, že nemá zabezpečené základné životné potreby, pre svoje životné návyky, pre spôsob života, pre ťažké zdravotné postihnutie alebo nepriaznivý zdravotný stav, pre dovŕšenie dôchodkového veku, pre výkon opatrovania fyzickej osoby s ťažkým zdravotným postihnutím, pre ohrozenie správaním iných fyzických osôb alebo z dôvodu, že sa stala obeťou obchodovania s ľuďmi.

**Sociálna služba** – je odborná činnosť, obslužná činnosť alebo iná činnosť, alebo súbor týchto činností, ktoré sú zamerané na :

- prevenciu vzniku nepriaznivej sociálnej situácie, riešenie nepriaznivej sociálnej situácie alebo zmiernenie nepriaznivej sociálnej situácie fyzickej osoby, rodiny alebo komunity,
- zachovanie, obnovu alebo rozvoj schopnosti fyzickej osoby viesť samostatný život na podporu jej začlenenia do spoločnosti,
- zabezpečenie nevyhnutných podmienok na uspokojovanie základných životných potrieb fyzickej osoby,
- riešenie krízovej sociálnej situácie fyzickej osoby a rodiny a
- prevenciu sociálneho vylúčenia fyzickej osoby a rodiny.

### **1.3 Národné priority rozvoja sociálnych služieb**

Národné priority rozvoja sociálnych služieb sú vypracované v súlade so zákonom o sociálnych službách ako nástroj štátnej politiky rozvoja sociálnych služieb a sú systémovým vyjadrením záujmov, úloh a podporných opatrení vlády SR v tejto oblasti. Sú vypracované na obdobie do roku 2013, obec z nich vychádza pri tvorbe komunitného plánu sociálnych služieb.

**Cieľom národných priorít rozvoja sociálnych služieb je :**

- zabezpečenie práva občanov na sociálne služby
- zvýšenie kvality a dostupnosti sociálnych služieb s dôrazom na rozvoj nedostatkových sociálnych služieb alebo na rozvoj sociálnych služieb, ktoré v jednotlivých samosprávnych krajoch a obciach úplne chýbajú

Medzi priority patrí :

**1. podpora zotrvania klienta v prirodzenom prostredí rozvojom terénnych sociálnych služieb** - zamerať sa na terénnu sociálnu službu pre osoby odkázané na pomoc inej osoby, teda zvýšiť podiel sociálnych služieb poskytovaných v domácom prostredí.

**2. rozvoj ambulantných sociálnych služieb a pobytových sociálnych služieb v zariadení s týždenným pobytom** – zámerom tejto priority je postupná deinštitucionalizácia sociálnych služieb, s prihliadnutím na potreby a schopnosti klienta.

**3. zvýšenie kvality a humanizácia poskytovaných sociálnych služieb prostredníctvom rekonštrukcie, rozširovania, modernizácie a budovania zariadení sociálnych služieb** – v praxi to znamená zabezpečenie prístupnosti k sociálnym službám z hľadiska prostredia, v ktorom sa poskytujú.

**4. vzdelávanie zamestnancov v oblasti sociálnych služieb** – jedným z cieľov právnej úpravy poskytovania sociálnych služieb je zabezpečiť ich výkon kvalitným, kvalifikovaným personálom.

## **2 Analýza stavu poskytovaných sociálnych služieb v meste Vrbové**

Mesto Vrbové zabezpečuje poskytovanie sociálnych služieb pre svojich občanov v rámci svojich kompetencií a finančných možností.

Od 1.1.2009 je účinný zákon č.448/2008 Z.z. o sociálnych službách ( ďalej len zákon o sociálnych službách ), ktorý úplne novým spôsobom upravuje podmienky poskytovania sociálnych služieb. V zmysle tohto zákona garantmi poskytnutia alebo zabezpečenia sociálnej služby fyzickej osobe sú obce alebo samosprávne kraje podľa pôsobnosti určenej zákonom, a to tak, že sociálnu službu poskytnú sami, alebo prostredníctvom svojich subjektov alebo ju zabezpečia u iného verejného, resp. neverejného poskytovateľa sociálnych služieb. Zákon zaručuje fyzickej osobe právo na poskytnutie alebo zabezpečenie sociálnej služby v určenom termíne.

Sociálnu politiku mesta realizuje ako výkonný orgán mesta Mestský úrad vo Vrbovom, v platnej Organizačnej štruktúre Mesta Vrbové výkon kompetencií obce v sociálnej oblasti zabezpečuje bezprostredne útvar všeobecnej vnútornej správy – sociálny referát. Úlohou sociálneho referátu je predovšetkým zabezpečovať a poskytovať sociálnu pomoc, riadiť, koordinovať a metodicky usmerňovať poskytované sociálne služby. Sociálny referát pri plnení úloh spolupracuje so všetkými štátnymi inštitúciami, organizáciami a úradmi s cieľom pomôcť podporiť sociálne začlenenie občanov a uspokojovať sociálne potreby ľudí v nepriaznivej sociálnej situácii, v sociálnej a hmotnej núdzi.

V podmienkach mesta Vrbové sú sociálne služby poskytované v zmysle *všeobecne záväzného nariadenia č. 5/2012 o podmienkach poskytovania sociálnych služieb a určení úhrady za opatrovateľskú službu pre občanov s trvalým pobytom na území mesta Vrbové a všeobecne záväzného nariadenia č. 6/2012 o spôsobe určenia úhrady, výške úhrady a spôsobe platenia úhrady za sociálne služby poskytované v Domove dôchodcov a Domove sociálnych služieb Klas, n.o.*

### **2.1 Sociálne služby na riešenie nepriaznivej sociálnej situácie z dôvodu ťažkého zdravotného postihnutia**

#### **2.1.1. Opatrovateľská služba v domácnosti občana**

Opatrovateľská služba je jedna z foriem domácej starostlivosti o starých a zdravotne postihnutých občanov. Je najrozšírenejšou terénnou službou poskytovanou fyzickej osobe, ktorá je odkázaná na pomoc inej fyzickej osoby, jej stupeň odkázanosti je najmenej II. a je

odkázaná na pomoc pri úkonoch sebaobsluhy, úkonoch starostlivosti o svoju domácnosť a základných sociálnych aktivitách.

Výkon opatrovateľskej služby v meste Vrbové začal po presune kompetencií zo štátu na obec v roku 2002. Pre poskytovanie opatrovateľskej služby občanovi v nepriaznivej sociálnej situácii z dôvodu ťažkého zdravotného postihnutia, nepriaznivého zdravotného stavu, alebo dovŕšenia dôchodkového veku s trvalým pobytom na území mesta Vrbové je potrebné posúdenie odkázanosti na sociálnu službu. Posudkovú činnosť zabezpečuje sociálny referát Mestského úradu vo Vrbovom. Opatrovateľskú službu pre občanov vykonávajú opatrovateľky, ktoré sú v pracovnom pomere s Mestom Vrbové. Pracovný úväzok opatrovateľky je určený podľa rozsahu úkonov opatrovateľskej služby poskytovaných opatrovanému občanovi. Opatrovateľská služba sa poskytuje v pracovných dňoch od 07:30 do 15:30 hod. Občan je povinný platiť úhradu za opatrovateľskú službu v sume určenej poskytovateľom podľa svojho príjmu a majetku.

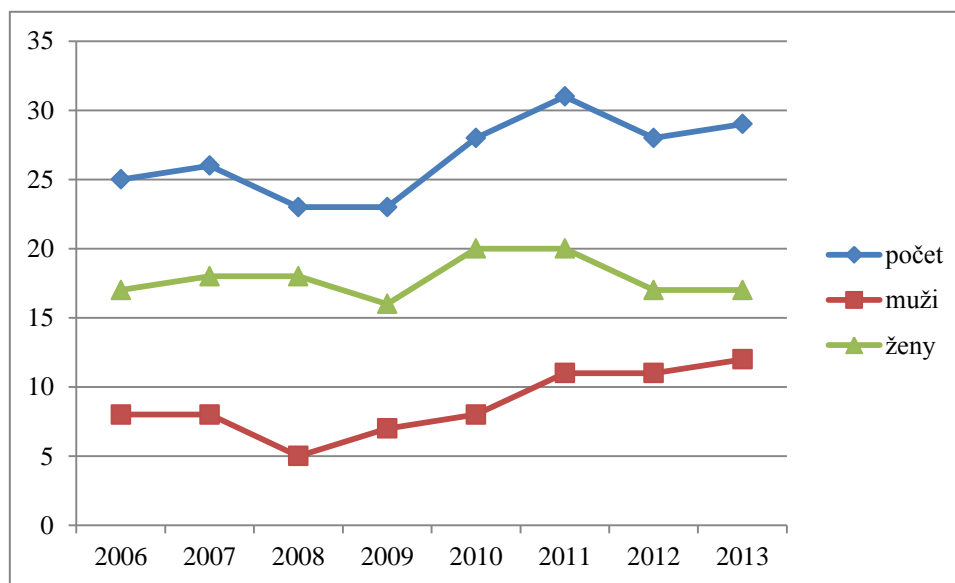
Jedným z úkonov opatrovateľskej služby je donáška obeda do domácnosti fyzickej osoby bez ostatných úkonov opatrovateľskej služby. Na poskytnutie tejto sociálnej služby je potrebné tiež posúdenie odkázanosti. Rozvoz obedov je zabezpečovaný osobným motorovým vozidlom v pracovných dňoch, ktoré je určené aj na rozvoz nákupov potravín pre odkázaných seniorov. Z prehľadu v opatrovateľskej službe poskytovanej mestom Vrbové v rokoch 2006 až 2013 vyplýva, že priemerný počet opatrovaných osôb v kalendárnom roku je 27. Z hľadiska pohlavia prevládajú medzi opatrovanými klientmi ženy v podiele 66 %. Čo sa týka vekovej štruktúry opatrovaných, je zaujímavé sledovať, že z roka na rok stúpa skupina opatrovaných s vyšším vekom. Najviac opatrovaných je vo vekovej kategórii od 81 do 90 rokov. Z demografického hľadiska stúpa vek opatrovaných, z čoho vyplýva do budúcnosti predpoklad, že bude narastať dopyt po poskytovaní opatrovateľskej služby predovšetkým u občanov vo veku nad 80 rokov. Podľa Štatistického úradu SR sa odhaduje, že od roku 2018 budú prevažovať na Slovensku seniori nad detskou zložkou obyvateľstva. Proces starnutia obyvateľstva je teda výzvou aj v oblasti poskytovania opatrovateľskej služby.

Opatrovateľská služba je na dobrej úrovni a umožňuje občanom zotrvať čo najdlhšie v ich prirodzenom rodinnom prostredí. Počet klientov opatrovateľskej služby z roka na rok narastá a s tým priamo úmerne aj finančné prostriedky potrebné na zabezpečenie opatrovateľskej služby.

**Tabuľka č.1 Prehľad v opatrovateľskej službe za roky 2006 – 2013**

Rok	Počet opatrovaných	Muži	Ženy	Veková štruktúra opatrovaných						Počet opatrovateľiek	Úväzok - opatrovateľky
				0-50	51-62	63-70	71-80	81-90	91 a viac		
2006	25	8	17	2	4	3	9	7	0	15	6,5
2007	26	8	18	2	4	7	8	5	0	16	7
2008	23	5	18	2	4	2	10	5	0	16	8
2009	23	7	16	1	4	2	8	7	1	16	7
2010	28	8	20	2	1	6	8	8	3	14	7,5
2011	31	11	20	1	3	4	10	9	4	13	7
2012	28	11	17	1	2	3	6	13	3	7	5
2013	29	12	17	1	2	2	8	15	2	8	6

**Graf č.1 Klienti opatrovateľskej služby podľa počtu a pohlavia za roky 2006 – 2013**



Zdroj : výkazy opatrovateľskej služby, Sociálny referát, MsÚ vo Vrbovom

### 2.1.2. Domov dôchodcov a domov sociálnych služieb Klas, n.o.

Nezisková organizácia bola založená 22.05.2000 zápisom do Registra neziskových organizácií pri vtedajšom Krajskom úrade v Trnave. Zakladateľom neziskovej organizácie je Mesto Vrbové. DD a DSS Klas, n.o. je verejným poskytovateľom sociálnych služieb.

Prevádzka v Klase sa zabezpečuje od októbra 2000 a v Klásku – novej budove na Jantauschovej ulici od decembra 2007.

Domov dôchodcov a Domov sociálnych služieb Klas n.o. vykonáva činnosti v zmysle Štatútu registrovaného na Obvodnom úrade v Trnave:

1. Služby v Zariadení pre seniorov (ZpS) – počet miest 6
2. Služby v Domove sociálnych služieb (DSS) – počet miest 59
3. Služby v jedálni pre seniorov

V rámci poskytovania služieb v zariadení pre seniorov a v domove sociálnych služieb sú poskytované sociálne služby fyzickej osobe, ktorá je odkázaná na pomoc inej fyzickej osoby a jej stupeň odkázanosti je najmenej:

- IV. podľa prílohy č. 3 k zákonu o sociálnych službách pre umiestnenie v ZpS
- V. podľa prílohy č. 3 k zákonu o sociálnych službách alebo fyzickej osobe, ktorá je nevidiaca alebo prakticky nevidiaca a jej stupeň odkázanosti je najmenej III. Podľa prílohy č. 3 k zákonu o sociálnych službách – pre umiestnenie v DSS
- fyzickej osobe, ktorá dovŕšila dôchodkový vek a sociálnu službu poskytuje z iných vážnych dôvodov.

V ZpS a DSS sú pre prijímateľov sociálnych služieb vykonávané:

- odborné činnosti v rozsahu: pomoc pri odkázanosti fyzickej osoby na pomoc inej fyzickej osoby, sociálne poradenstvo, sociálna rehabilitácia, ošetrovateľská starostlivosť v zariadení a pracovná terapia
- obslužné činnosti v rozsahu: ubytovanie, stravovanie (3 až 6 krát denne strava), upratovanie, pranie, žehlenie a údržba bielizne a šatstva
- ďalšie činnosti: utváranie podmienok na úschovu cenných vecí, vzdelávanie, záujmová činnosť, poskytovanie prepravy, požičiavanie pomôcok, zabezpečenie záujmovej činnosti.

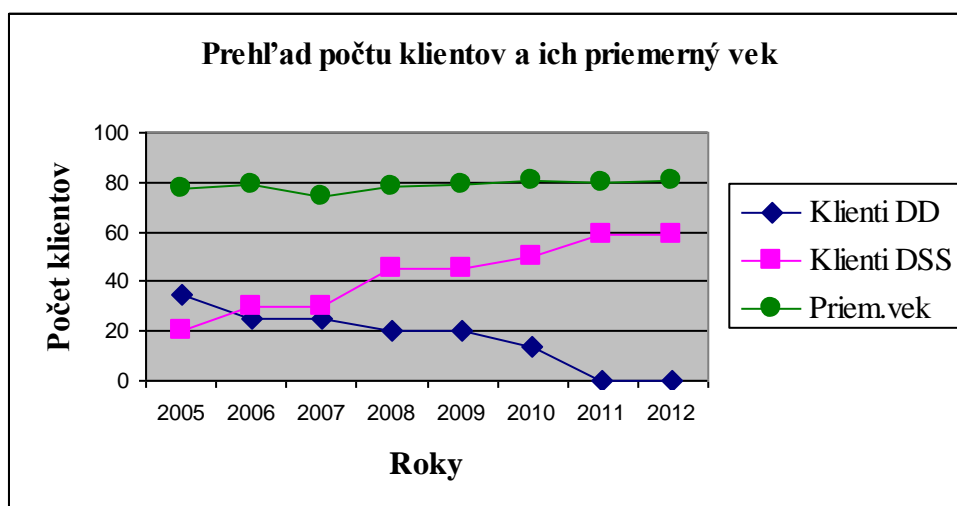
V jedálni pre seniorov sa poskytujú obedy pre dôchodcov Mesta Vrbové počas pracovných dní, sobôt, nedeľ a sviatkov. Obedy sa vydávajú v miestnosti na to určenej do obedárov. V spolupráci s terénnou opatrovateľskou službou Mesta Vrbové sú obedy rozvážané niektorým opatrovaným občanom priamo do ich domácnosti.

V tabuľke a grafe sú uvádzané priemerné náklady na jedného klienta. Dotácie spolu s úhradami od klientov nepostačujú na celkové náklady vynaložené na jedného klienta.

**Tabuľka č. 2 – Prehľad počtu klientov a ich priemerný vek v DD a DSS Klas, n.o.**

Roky	Klienti DD	Klienti DSS	Priem.vek
2005	35	20	77,6
2006	25	30	79,3
2007	25	30	74,5
2008	20	45	78,6
2009	20	45	79,3
2010	14	50	80,5
2011	6	59	80
2012	6	59	81

**Graf č.2 – Prehľad počtu klientov a ich priemerný vek v DD a DSS Klas, n.o.**



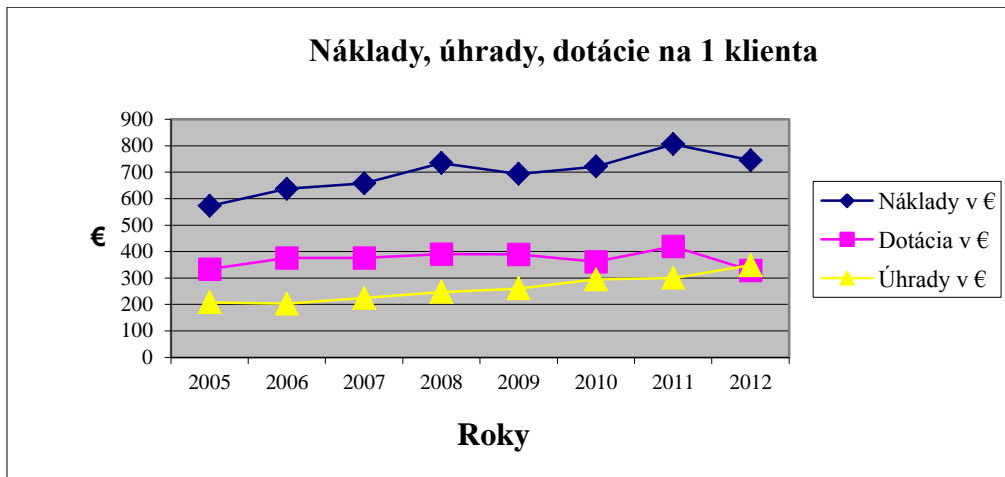
Zdroj: DD a DSS KLAS, n.o. Vrbové

**Tabuľka č. 3 - Náklady, úhrady, dotácie na 1 klienta v DD a DSS Klas, n.o.**

	Náklady v €	Dotácia v €	Úhrady v €
2005	572,53	333,6	208,36
2006	637	375,89	202,58
2007	657,41	375,99	224,29
2008	734,78	390,46	246,86
2009	693,59	389,28	260,34
2010	721,08	361,03	294,7
2011	806	419,16	300
2012	745	328,61	347,74



**Graf č.3 - Náklady, úhrady, dotácie na 1 klienta v DD a DSS Klas, n.o.**



Zdroj : DD a DSS KLAS, n.o. Vrbové

### **3 Analýza požiadaviek prijímateľov sociálnych služieb**

Sociálne služby podľa druhu v zmysle zákona o sociálnych službách sú :

**a) sociálne služby na zabezpečenie nevyhnutných podmienok na uspokojovanie základných životných potrieb v zariadeniach**, ktorými sú

1. nocľaháreň,
2. útulok,
3. domov na pol ceste,
4. nízkoprahové denné centrum,
5. zariadenie núdzového bývania,

**b) sociálne služby na podporu rodiny s deťmi**, ktorými sú

1. pomoc pri osobnej starostlivosti o dieťa a podpora zosúlad'ovania rodinného života a pracovného života,
2. poskytovanie sociálnej služby v zariadení dočasnej starostlivosti o deti,
3. poskytovanie sociálnej služby v nízkoprahovom dennom centre pre deti a rodinu,

**c) sociálne služby na riešenie nepriaznivej sociálnej situácie z dôvodu ťažkého zdravotného postihnutia, nepriaznivého zdravotného stavu alebo z dôvodu dovŕšenia dôchodkového veku**, ktorými sú

1. poskytovanie sociálnej služby v zariadení pre fyzické osoby, ktoré sú odkázané na pomoc inej fyzickej osoby a pre fyzické osoby, ktoré dovŕšili dôchodkový vek,
2. opatrovateľská služba,
3. prepravná služba,
4. sprievodcovská služba a predčitateľská služba,
5. tlmočnická služba,
6. sprostredkovanie tlmočnickej služby,
7. sprostredkovanie osobnej asistencie,
8. požičiavanie pomôcok,

**d) sociálne služby s použitím telekomunikačných technológií**, ktorými sú

1. monitorovanie a signalizácia potreby pomoci,
2. krízová pomoc poskytovaná prostredníctvom telekomunikačných technológií

**e) podporné služby**, ktorými sú

1. odľahčovacia služba,
2. pomoc pri zabezpečení opatrovníckych práv a povinností,
3. poskytovanie sociálnej služby v dennom centre,

4. poskytovanie sociálnej služby v integračnom centre,
5. poskytovanie sociálnej služby v jedálni,
6. poskytovanie sociálnej služby v práčovni,
7. poskytovanie sociálnej služby v stredisku osobnej hygieny.

### **3.1 Cieľové skupiny**

#### **3.1.1. Sociálne odkázaní občania**

*Pre cieľovú skupinu sociálne odkázaných občanov mesto zatiaľ neprevádzkuje útulok, ani zariadenie núdzového bývania.*

*V útulku sa fyzickej osobe, ktorá nemá zabezpečené nevyhnutné podmienky na uspokojovanie základných životných potrieb a ktorá nemá zabezpečené ubytovanie alebo nemôže doterajšie bývanie užívať poskytuje ubytovanie, sociálne poradenstvo, nevyhnutné ošatenie a obuv, utvárajú podmienky na vykonávanie nevyhnutnej základnej osobnej hygieny, prípravu stravy, výdaj stravy alebo výdaj potravín, pranie, žehlenie a údržbu bielizne a šatstva, záujmovú činnosť. (§26 Zákona č. 448/2008 Z.z. o sociálnych službách a o zmene a doplnení zákona č. 455/1991 Zb. o živnostenskom podnikaní (živnostenský zákon) v znení neskorších predpisov).*

*V zariadení núdzového bývania sa poskytuje sociálna služba fyzickej osobe, na ktorej je páchané násilie, fyzickej osobe, ktorá je obeťou obchodovania s ľuďmi, osamelej tehotnej žene a rodičovi, alebo rodičom s deťmi, ktorí nemajú zabezpečené ubytovanie, alebo nemôžu z vážnych dôvodov užívať bývanie a fyzickej osobe, ktorá dovŕšila dôchodkový vek alebo ktorá je odkázaná na pomoc inej fyzickej osoby a nemá zabezpečené ubytovanie alebo nemôže z vážnych dôvodov užívať bývanie.*

*V zariadení núdzového bývania sa poskytuje ubytovanie na určitý čas, sociálne poradenstvo, pomoc pri uplatňovaní práv a právom chránených záujmov, utvárajú sa podmienky na prípravu stravy, výdaj stravy alebo výdaj potravín, vykonávanie nevyhnutnej základnej osobnej hygieny, pranie, žehlenie a údržba bielizne a šatstva, záujmovú činnosť. (§29 Zákona č. 448/2008 Z.z. o sociálnych službách a o zmene a doplnení zákona č. 455/1991 Zb. o živnostenskom podnikaní (živnostenský zákon) v znení neskorších predpisov ).*

V našom meste máme byty pre sociálne odkázaných občanov v strede mesta. Sú to byty veľmi staré, niektoré už nie je možné obsadiť novými nájomníkmi. V poslednom období vyvstala potreba takéto zariadenia zriadiť a prevádzkovať počas celého roku. Priestory útulku

by sa dali využívať ako stredisko osobnej hygieny pre občanov bez prístrešia, ktorí nemajú možnosti na vykonávanie osobnej hygieny.

V okrese Piešťany je približne 1350 poberateľov opakovanej dávky pomoci v hmotnej núdzi z Úradu práce, sociálnych vecí a rodiny Piešťany. Jedná sa o rodiny s deťmi ale aj o jednotlivcov a manželské páry bez detí. V meste Vrbové bolo v roku 2012 až 320 uchádzačov o zamestnanie.

### **3.1.2. Rodiny s deťmi**

*Pre cieľovú skupinu rodiny s deťmi mesto nezabezpečuje žiadne sociálne služby, zo strany tejto cieľovej skupiny ani takáto požiadavka nebola vznesená. Rodiny s deťmi požadujú väčšinou iba bývanie, ktoré mesto Vrbové zabezpečuje formou nájomných bytov.*

Mesto taktiež podporuje výstavbu, čistotu a bezpečnosť detských ihrísk.

Terénnou sociálnou prácou sa Mesto Vrbové snaží eliminovať sociálne problémy rodín s nezaopatrenými deťmi, ktoré sú ohrozené sociálnym vylúčením, poskytuje pomoc pri vybavovaní dávok a príspevkov, na ktoré majú rodiny zákonný nárok.

Mesto je taktiež osobitným príjemcom dávok a príspevkov niektorých rodín v hmotnej núdzi, v záujme zabezpečenia úhrady za bývanie. V roku 2012 to bolo 6 občanov, v roku 2013 už 9 občanov.

### **3.1.3. Zdravotne postihnutí a seniori**

*Pre cieľovú skupinu zdravotne postihnutých a seniorov je poskytovaná terénná sociálna služba – opatrovateľská služba. Občanmi je vyhľadávaná, na dobrej úrovni, občania sú spokojní s kvalitou poskytovanej opatrovateľskej služby, ktorá im umožňuje čo najdlhšie zotrvať v prirodzenom rodinnom prostredí.*

Pre budúcnosť je nutné v rozpočte mesta Vrbové naďalej vyčleňovať finančné prostriedky na zabezpečenie poskytovania opatrovateľskej služby pre občanov mesta, ktorí sú odkázaní na pomoc inej osoby.

V meste Vrbové chýba najmä denný stacionár pre seniorov a zdravotne postihnutých občanov, ktorý by poskytoval pomoc pri odkázanosti na pomoc inej fyzickej osoby, sociálne poradenstvo, sociálnu rehabilitáciu, stravovanie, zabezpečoval pracovnú terapiu, záujmovú činnosť.

Záujem zo strany dôchodcov aj zdravotne ťažko postihnutých občanov je o takýto druh zariadenia. Výstavba a prevádzka takéhoto zariadenia patrí však medzi finančne náročnejšie

projekty. Starnutie populácie a zvyšujúci sa počet seniorov bude vytvárať zvýšený dopyt po službách pre túto cieľovú skupinu.

Mestské organizácie - Jednota dôchodcov na Slovensku, Miestny spolok Slovenského Červeného kríža, Základná organizácia Slovenského zväzu telesne postihnutých, Únia žien Slovenska – Základná organizácia vo Vrbovom im poskytujú najmä poradenskú činnosť. V Mestskom spoločenskom klube je zriadená rehabilitačná miestnosť. Absentujú však najmä podporné služby ako sú chránené bývanie a chránené dielne. Mesto Vrbové postupne realizuje budovanie bezbariérových vstupov na objektoch vo vlastníctve mesta a bezbariérových prechodov.

### 3.2 SWOT analýzy pre oblasť sociálnych služieb v meste Vrbové

Súčasťou komunitného plánu sociálnych služieb je aj SWOT analýza, ktorá rozoberá vonkajšie a vnútorné prostredie analyzovanej sociálnej oblasti. Zaoberá sa súčasnou a budúcou sociálnou situáciou a obsahuje prehľad silných a slabých stránok ako aj príležitosti a ohrozenia v sociálnej oblasti v meste Vrbové.

S – silné stránky - interné podmienky, ktoré môžu napomôcť k dosiahnutiu cieľa

W – Slabé stránky - interné podmienky, ktoré sťažujú dosiahnutie cieľa

O – Príležitosti - externé podmienky, ktoré môžu napomôcť k dosiahnutiu cieľa

T – Ohrozenia - externé podmienky, ktoré sťažujú dosiahnutie cieľa

#### 3.2.1 SWOT analýza – Seniori

<b>S – Silné stránky</b>	<b>W – Slabé stránky</b>
<ul style="list-style-type: none"><li>• relatívne vzdelaní seniori v meste Vrbové</li><li>• seniori majú stabilný príjem</li><li>• seniori žijúci v spoločnej domácnosti so svojimi príbuznými, zväčša menej využívajú dostupné sociálne služby, pretože príbuzní vo veľkej miere vedú zabezpečiť základné sociálne potreby pre seniora</li><li>• existencia opatrovateľskej služby v domácnosti a profesionalizácia jej poskytovania</li><li>• neustále sa zvyšujúca kvalita poskytovanej opatrovateľskej služby (napr. kúpa vozidla pre rozvoz stravy)</li><li>• existencia zariadenia pre seniorov a domova sociálnych služieb Klas, n.o.</li><li>• sociálny referát na mestskom úrade – poradenstvo pre seniorov</li><li>• dobrá informovanosť seniorov o opatrovateľskej službe poskytovanej mestom Vrbové, zväčša však od iných prijímateľov sociálnej služby</li></ul>	<ul style="list-style-type: none"><li>• populácia seniorov v meste porastie rýchlejšie ako bude mesto schopné zabezpečiť ich potreby v oblasti sociálnych služieb</li><li>• nízke príjmy seniorov</li><li>• veľká časť seniorov v meste žije v bytoch čo znamená bariéry pre menej hybného človeka</li><li>• opatrovateľská služba sa neposkytuje v období víkendov a sviatkov</li><li>• nekompletná sieť sociálnych služieb pre seniorov – chýba zariadenie opatrovateľskej služby a denný stacionár pre seniorov</li><li>• nedostatok kapacít v pobytovom zariadení sociálnej služby</li><li>• nedostatok vlastných finančných zdrojov mesta na rozvoj sociálnych služieb pre seniorov</li><li>• nedostatočná bezbariérovosť v meste pre seniorov</li><li>• nedostatok bytov pre seniorov s nižším štandardom</li></ul>

<b>O – Priležitosti</b>	<b>T – Ohrozenia</b>
<ul style="list-style-type: none"> <li>• pravidelná osvetová činnosť, kde by sa seniorom malo objasňovať, že sociálne služby sú iba poslednou možnosťou, ako riešiť ich núdzovú sociálnu situáciu, participovať na riešení by mala v prvom rade rodina seniora</li> <li>• výstavba bezbariérových bytov pre seniorov s nízkym príjmom formou podporovaného bývania</li> <li>• využívanie budov patriacich mestu pre rozvoj sociálnych služieb pre seniorov</li> <li>• rozvoj terénnej sociálnej práce – vyhľadávanie osamelých seniorov</li> <li>• využitie potenciálu dobrovoľníkov spomedzi radov študentov ošetrovateľstva, zdravotníctva a sociálnej práce pri poskytovaní sociálnych služieb seniorom</li> <li>• využitie možností projektového a donorského získavania domácich a zahraničných zdrojov na rozvoj sociálnych služieb, ako sú fondy veľkých podnikateľských subjektov, štátne fondy, fondy EÚ</li> </ul>	<ul style="list-style-type: none"> <li>• postupné oslabovanie rodinnej súdržnosti</li> <li>• rastie potreba sociálnych služieb s odvolaním na fakt, že obyvateľstvo neustále starne</li> <li>• nedostatok finančných prostriedkov na vybudovanie zariadenia opatrovateľskej služby a denného stacionára</li> <li>• osamote žijúci seniori so zhoršeným zdravotným stavom sú odkázaní na pomoc pri základných sociálnych aktivitách, ktorú im počas dňa nemá kto zabezpečiť, tzn., že dopyt po opatrovateľskej službe sa zvyšuje</li> <li>• zvyšujúci sa tlak na potrebu opatrovateľskej služby nesie riziko potreby zvyšovania opatrovateľského personálu – záťaž na rozpočet mesta</li> <li>• relatívne nízky priemerný príjem seniorov znamená riziko nízkej finančnej účasti seniora na poskytovanej sociálnej službe</li> <li>• riziko zvyšujúcich sa nákladov vo všetkých oblastiach nesie so sebou aj riziko zvyšovania cien za poskytovanú sociálnu službu</li> </ul>

### 3.2.2 SWOT analýza - Občania so zdravotným postihnutím

<b>S – Silné stránky</b>	<b>W – Slabé stránky</b>
<ul style="list-style-type: none"> <li>• právo na poskytnutie sociálnych služieb je garantované zákonom všetkým občanom</li> <li>• kvalita a cenová dostupnosť opatrovateľskej služby</li> <li>• poskytovanie sociálneho poradenstva na sociálnom referáte a nasmerovanie občanov na ÚPSVaR Piešťany vo veci podania si žiadosti o kompenzačné príspevky</li> <li>• existencia klubových a spolkových aktivít, v meste aktívne pôsobí Zväz zdravotne ťažko postihnutých</li> </ul>	<ul style="list-style-type: none"> <li>• absencia chránenej dielne pre ťažko zdravotne postihnutých</li> <li>• absencia denného stacionára pre osoby so zdravotným postihnutím</li> <li>• nedostatočná bezbariérovosť celého sociálneho prostredia mesta</li> <li>• absencia parkovacích miest pre vozíčkarov v meste</li> <li>• nedostatok pracovných príležitostí pre osoby so zdravotným postihnutím</li> <li>• nedostatočný počet personálu v rehabilitačnom stredisku – občania musia dochádzať za rehabilitáciou do Piešťan</li> </ul>

<b>O – Priležitosti</b>	<b>T – Ohrozenia</b>
<ul style="list-style-type: none"> <li>• vo väčšej miere využívať projektové fondy na získanie finančnej, materiálno-technickej alebo priestorovej pomoci</li> <li>• výstavba bezbariérových bytov pre občanov so zdravotným postihnutím</li> <li>• zvyšovanie informovanosti – distribúcia informačných letákov o ponuke opatrovateľskej služby do domácností, k lekárom</li> <li>• zvyšovanie povedomia väčšinovej populácie o potrebách osôb so zdravotným postihnutím</li> </ul>	<ul style="list-style-type: none"> <li>• nedostatočné finančné prostriedky na samosprávnej úrovni na výkon kompetencií mesta a zabezpečenie dostatočnej siete sociálnych služieb</li> <li>• nepriaznivý demografický vývoj, starnutie populácie a nárast počtu osôb so zdravotným znevýhodnením</li> </ul>

### 3.2.3 SWOT analýza - Osoby ohrozené sociálnym vylúčením

<b>S – Silné stránky</b>	<b>W – Slabé stránky</b>
<ul style="list-style-type: none"> <li>• poskytovanie jednorazovej dávky v hmotnej núdzi pre občanov v hmotnej núdzi po splnení požiadaviek v zmysle všeobecne záväzného nariadenia mesta Vrbové</li> <li>• skúsenosti pracovníkov MsÚ s danou cieľovou skupinou</li> </ul>	<ul style="list-style-type: none"> <li>• chýba útulok, stredisko osobnej hygieny a pracovňa pre občanov ohrozených sociálnym vylúčením</li> <li>• absencia nocľahárne pre ľudí bez domova – ohrozenie života, hlavne v zimnom období</li> <li>• nárast počtu občanov s patologickým správaním a problémami so spoložitím v komunite – sociálne neprispôsobiví občania</li> </ul>
<b>O – Priležitosti</b>	<b>T – Ohrozenia</b>
<ul style="list-style-type: none"> <li>• možnosť aktivačných prác cez mesto pre občanov, ktorí sú poberateľmi dávky v hmotnej núdzi</li> <li>• aktívne zapojenie klientov do riešenia vlastných problémov</li> </ul>	<ul style="list-style-type: none"> <li>• strata záujmu o spoluprácu pri riešení vlastných krízových situácií zo strany klientov</li> </ul>



### 3.2.4 SWOT analýza - Rodiny s deťmi a mládež

S – Silné stránky	W – Slabé stránky
<ul style="list-style-type: none"> <li>• predškolské zariadenia</li> <li>• poskytovanie sociálneho poradenstva pre rodiny s deťmi na sociálnom referáte MsÚ</li> <li>• poskytovanie jednorazovej sociálnej dávky pre rodinu s deťmi po splnení požiadaviek v zmysle všeobecne záväzného nariadenia mesta Vrbové</li> </ul>	<ul style="list-style-type: none"> <li>• chýbajúce materské centrum</li> <li>• slabá ponuka voľnočasových aktivít pre deti a mládež</li> <li>• neschopnosť zabezpečenia ani dočasného bývania matkám s deťmi, ktoré sa náhle ocitnú v nepriaznivej životnej situácii</li> </ul>
O – Príležitosti	T – Ohrozenia
<ul style="list-style-type: none"> <li>• využívanie budov patriacich mestu napr. pre zriadenie materského centra</li> <li>• v rámci voľnočasových aktivít sa orientovať na preventívne a osvetové projekty</li> </ul>	<ul style="list-style-type: none"> <li>• nezáujem o komunikáciu zo strany rodičov najmä ohrozených detí</li> <li>• hodnotová kríza v rodinách ohrozených hmotnou núdzou</li> <li>• znižovanie tolerancie medzigeneračného spolunažívania (seniori a mládež sú izolované spoločenstvá)</li> <li>• malá participácia ohrozených rodín na riešení problémov</li> </ul>

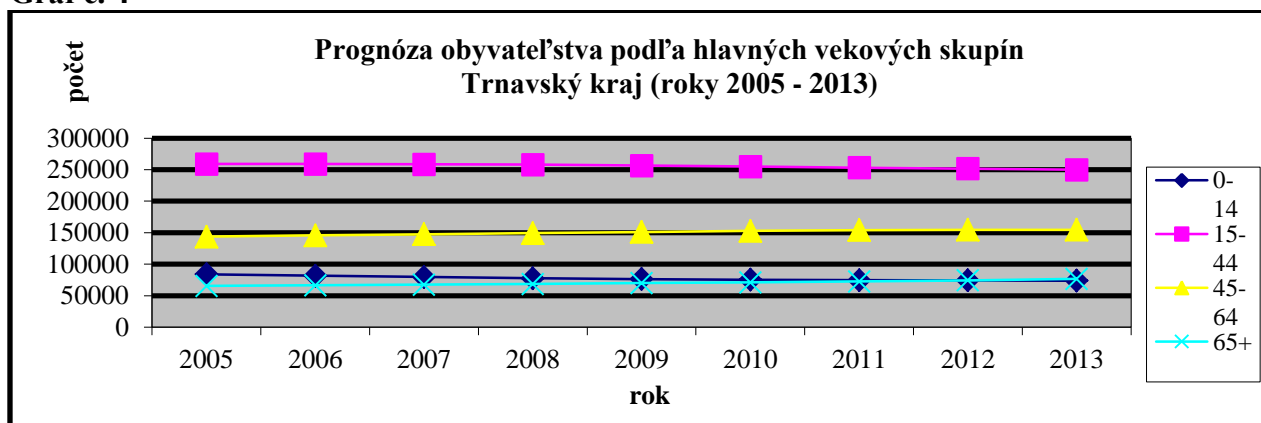
## 4 Analýza sociologických a demografických údajov

### 4.1 Prognóza obyvateľstva podľa hlavných vekových skupín – Trnavský kraj

Tabuľka č. 4 - Prognóza obyvateľstva podľa hlavných vekových skupín – Trnavský kraj

Vek	Rok								
	2005	2006	2007	2008	2009	2010	2011	2012	2013
<b>0-14</b>	84119	81626	79594	77560	76267	75355	74720	74275	73917
<b>15-44</b>	259038	258921	258608	258121	256613	255051	253275	251678	249885
<b>45-64</b>	143735	145829	147480	149323	151133	152809	154033	154528	154548
<b>65+</b>	65438	66409	67528	68598	69949	71048	72504	74272	76550

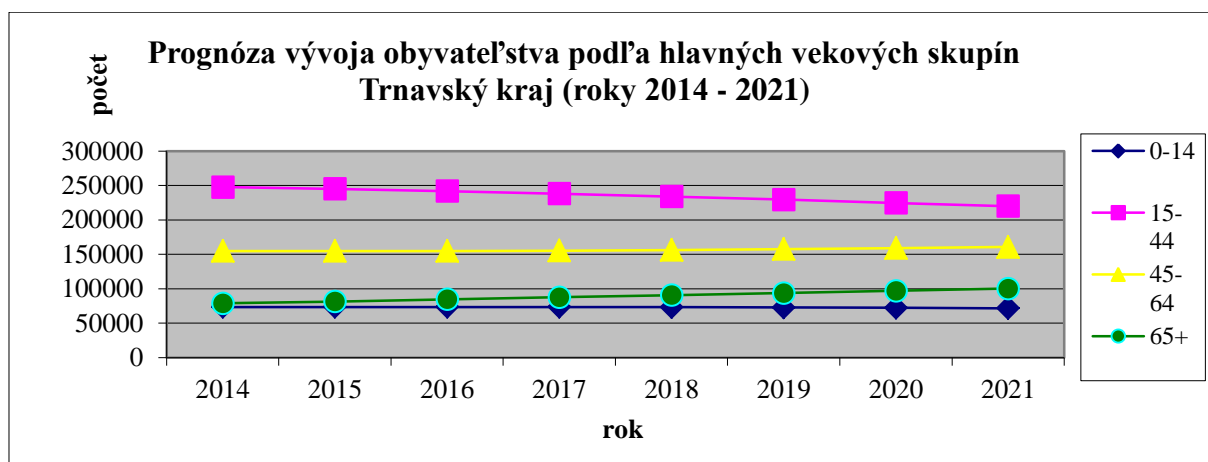
Graf č. 4



Tabuľka č. 5 - Prognóza obyvateľstva podľa hlavných vekových skupín – Trnavský kraj

vek	Rok								
	2014	2015	2016	2017	2018	2019	2020	2021	+/-
<b>0-14</b>	73575	73438	73565	73515	73304	72907	72370	71684	-12435
<b>15-44</b>	247609	244975	241837	238105	233949	229449	224678	219858	-39180
<b>45-64</b>	154997	154993	154773	155259	156285	157576	159115	160763	17028
<b>65+</b>	78776	81527	84635	87691	90687	93820	96986	100177	34739

Graf č. 5



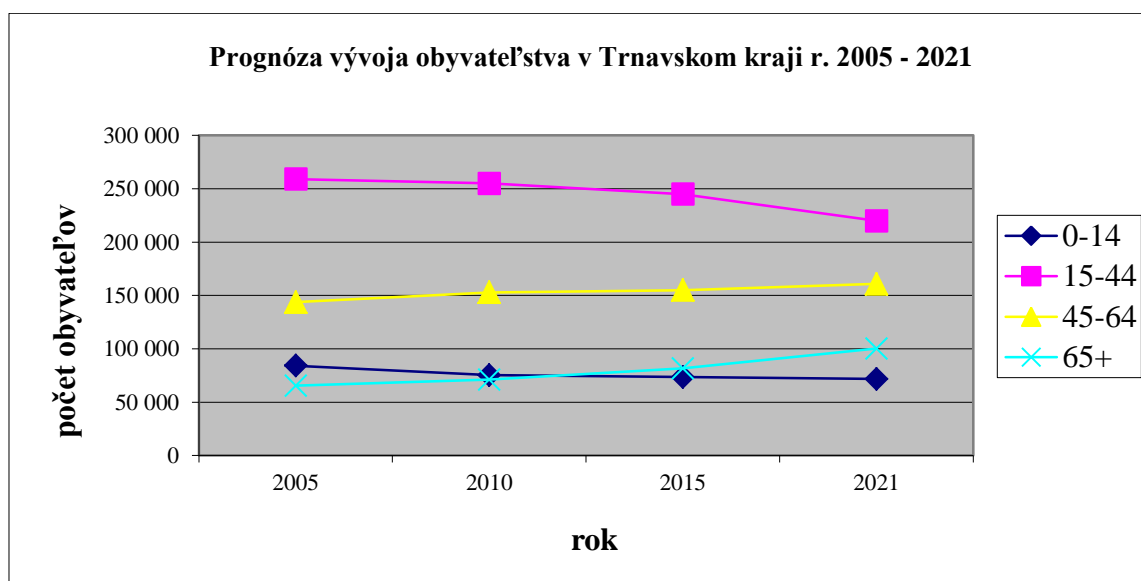
Zdroj : Demografická štatistika Štatistického úradu SR

#### 4.2 Prognóza vývoja obyvateľstva v Trnavskom kraji r. 2005 - 2021

Tabuľka č. 6

Vek	Rok			
	2005	2010	2015	2021
<b>0-14</b>	84 119	75 355	73 438	71 684
<b>15-44</b>	259 038	255 051	244 975	219 858
<b>45-64</b>	143 735	152 809	154 993	160 763
<b>65+</b>	65 438	71 048	81 527	100 177

Graf č. 6



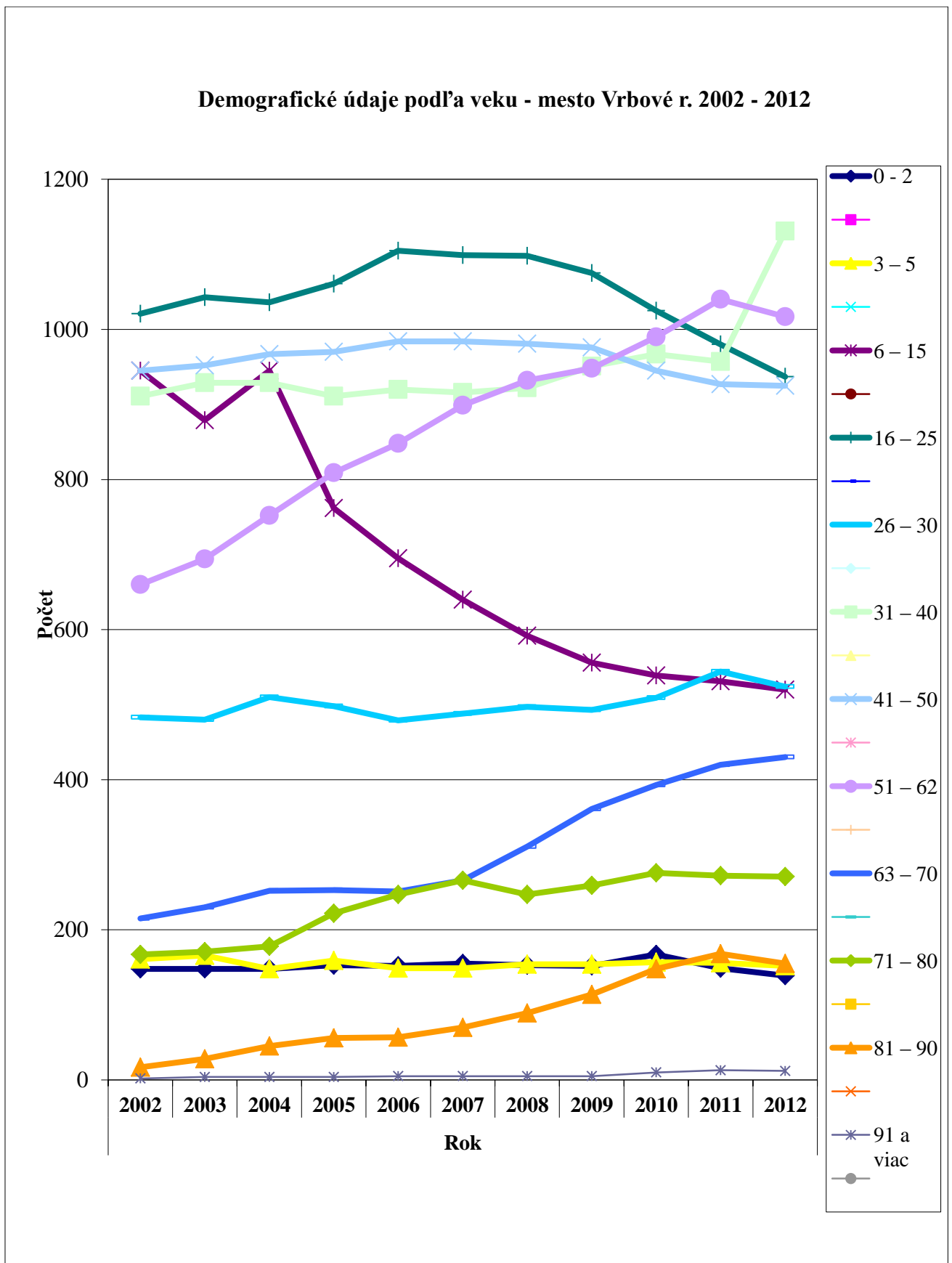
Zdroj : Demografická štatistika Štatistického úradu SR

### 4.3 Demografické údaje podľa veku - mesto Vrbové r. 2002 - 2012

Tabuľka č. 7 - Prehľad obyvateľstva podľa hlavných vekových skupín – Trnavský kraj

Vek	Rok										
	2002	2003	2004	2005	2006	2007	2008	2009	2010	2011	2012
0 – 2	148	148	148	153	152	155	153	152	167	149	139
3 – 5	161	166	148	159	149	149	154	154	157	156	152
6 – 15	945	879	945	762	695	640	592	556	539	531	520
16 – 25	1021	1043	1036	1061	1105	1099	1098	1075	1025	980	937
26 – 30	483	480	510	498	479	488	497	493	509	544	524
31 – 40	911	929	929	911	920	916	922	951	967	957	1131
41 – 50	945	952	967	970	984	984	981	976	945	927	925
51 – 62	660	694	752	809	848	899	932	948	990	1040	1017
63 – 70	215	230	252	253	251	266	311	361	393	420	430
71 – 80	167	171	178	222	247	266	247	259	276	272	271
81 – 90	17	28	45	56	57	70	89	114	148	168	155
91 a viac	2	4	4	4	5	5	5	5	10	13	12
<b>Spolu</b>	<b>5 675</b>	<b>5 724</b>	<b>5 914</b>	<b>5 858</b>	<b>5 892</b>	<b>5 937</b>	<b>5 981</b>	<b>6 044</b>	<b>6 126</b>	<b>6 157</b>	<b>6 213</b>

Graf č. 7

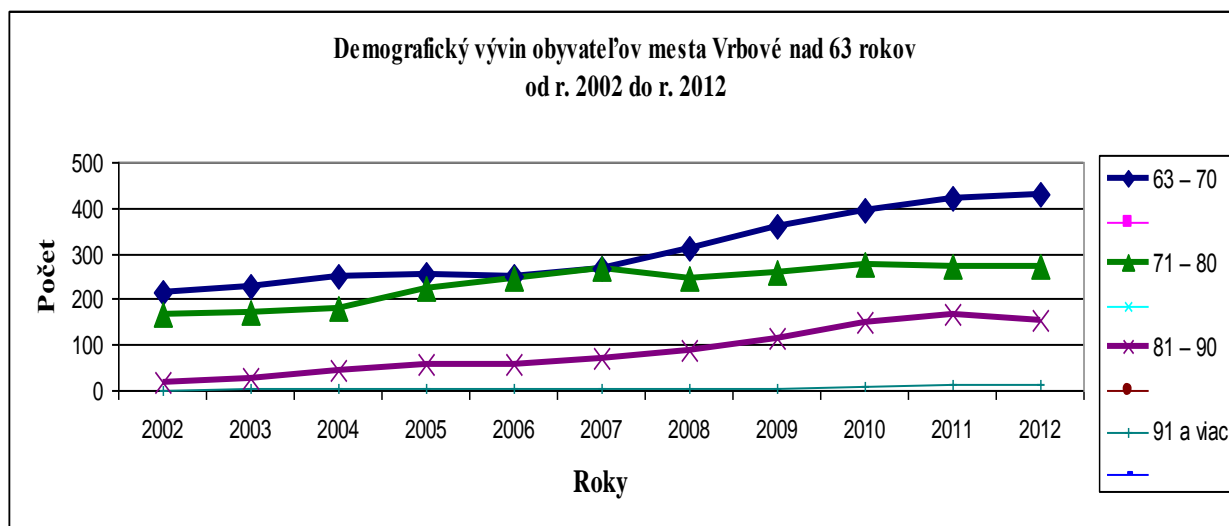


Zdroj: evidencia obyvateľstva MsÚ Vrbové

Tabuľka č. 8 - Demografický vývin obyvateľov mesta Vrbové nad 63 rokov od r. 2002 do r. 2012

Vek	Rok										
	2002	2003	2004	2005	2006	2007	2008	2009	2010	2011	2012
63 – 70	215	230	252	253	251	266	311	361	393	420	430
71 – 80	167	171	178	222	247	266	247	259	276	272	271
81 – 90	17	28	45	56	57	70	89	114	148	168	155
91 a viac	2	4	4	4	5	5	5	5	10	13	12

Graf č.8



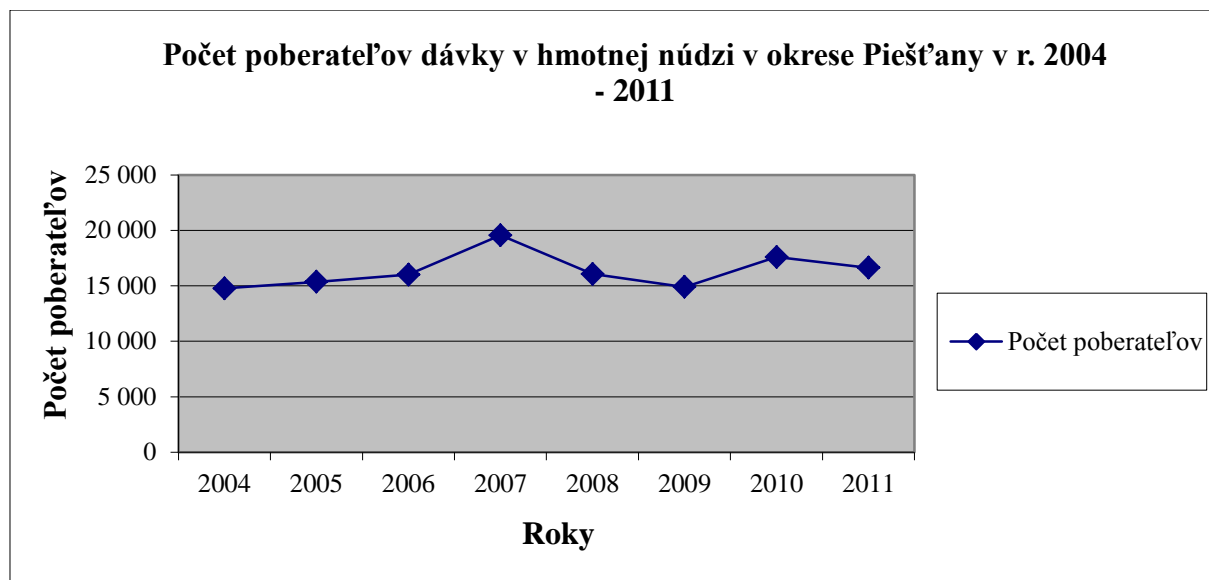
Zdroj: evidencia obyvateľstva MsÚ Vrbové

#### 4.4 Poberatelia dávky v hmotnej núdzi v okrese Piešťany v r. 2004 - 2011

Tabuľka č. 9

Rok	2004	2005	2006	2007	2008	2009	2010	2011
Počet poberateľov	14 767	15 366	16 010	19 561	16 074	14 895	17 606	16 638

Graf č.9



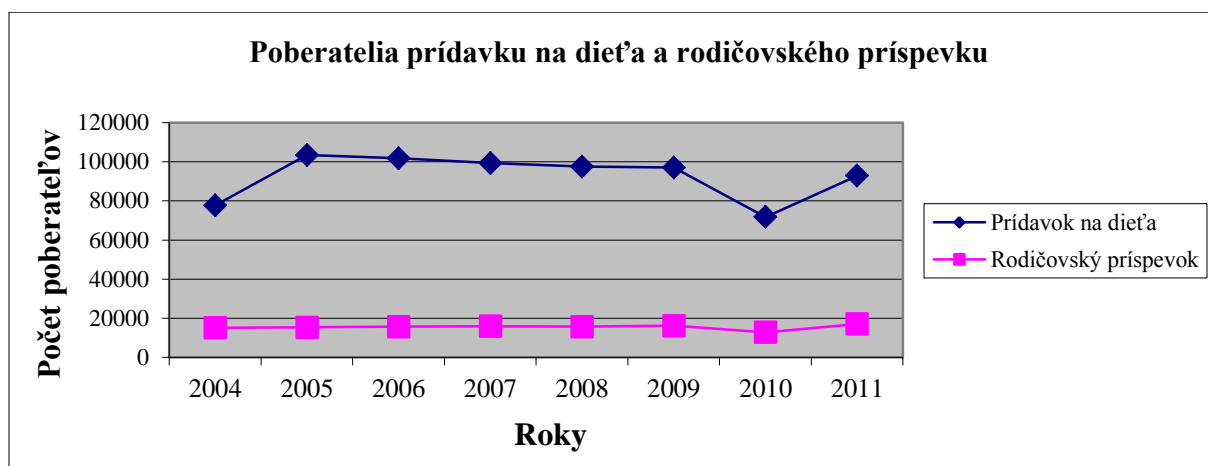
Zdroj : ÚPSVaR Piešťany

#### 4.5 Poberatelia prídavku na dieťa a rodičovského príspevku v okrese Piešťany v r. 2004 - 2011

Tabuľka č. 10 – Prehľad počtu poberateľov prídavku na dieťa a rodičovského príspevku

Rok	2004	2005	2006	2007	2008	2009	2010	2011
Prídavok na dieťa	77 688	103418	101806	99366	97548	97010	71777	92858
Rodičovský príspevok	15078	15378	15675	15929	15702	16157	12783	17081

Graf č.10



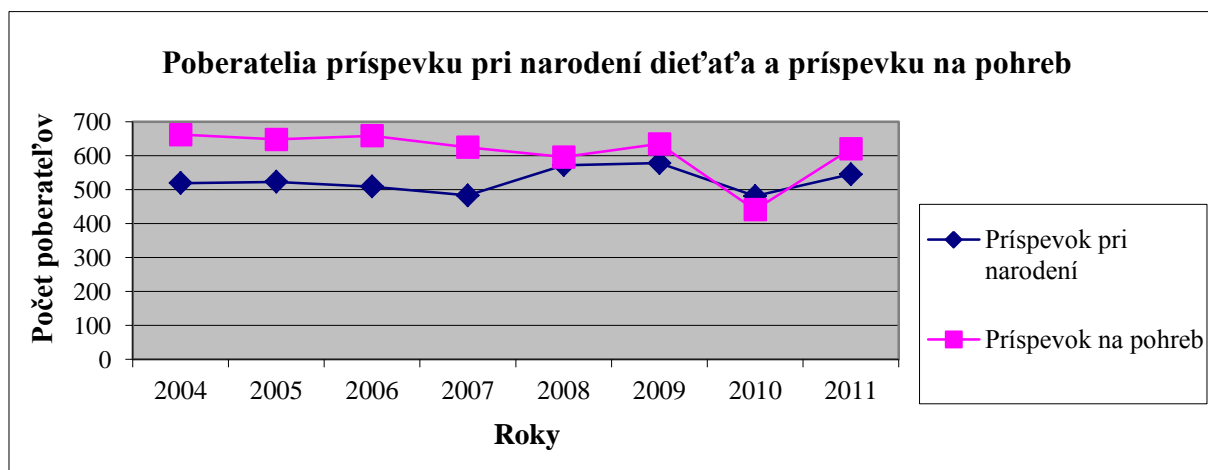
Zdroj : ÚPSVaR Piešťany

#### 4.6 Poberatelia príspevku pri narodení dieťaťa a príspevku na pohreb v r. 2004 - 2011

Tabuľka č. 11 - Prehľad počtu poberateľov príspevku pri narodení dieťaťa a príspevku na pohreb v r. 2004 – 2011

Rok	2004	2005	2006	2007	2008	2009	2010	2011
Príspevok pri narodení	519	523	509	483	572	578	481	545
Príspevok na pohreb	662	648	659	625	596	635	441	620

Graf č. 11



Zdroj : ÚPSVaR Piešťany

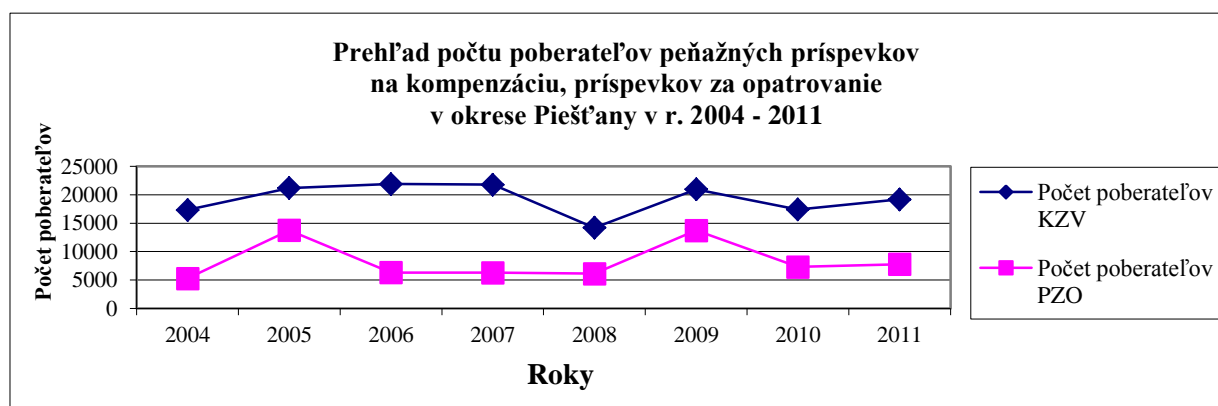


#### 4.7 Poberatelia peňažných príspevkov na kompenzáciu a príspevku za opatrovanie v okrese Piešťany v r. 2004 – 2011

Tabuľka č.12 – Prehľad počtu poberateľov peňažných príspevkov na kompenzáciu a príspevku za opatrovanie v okrese Piešťany

	2004	2005	2006	2007	2008	2009	2010	2011
<b>Roky</b>								
<b>Počet poberateľov KZV</b>	17330	21188	21881	21772	14207	20965	17400	19191
<b>Počet poberateľov PZO</b>	5252	13757	6307	6285	6110	13727	7296	7782

Graf č.12



Zdroj : ÚPSVaR Piešťany

#### 4.8 Nezamestnaní občania vedení v evidencii uchádzačov o zamestnanie v meste Vrbové v rokoch 2006 - 2012

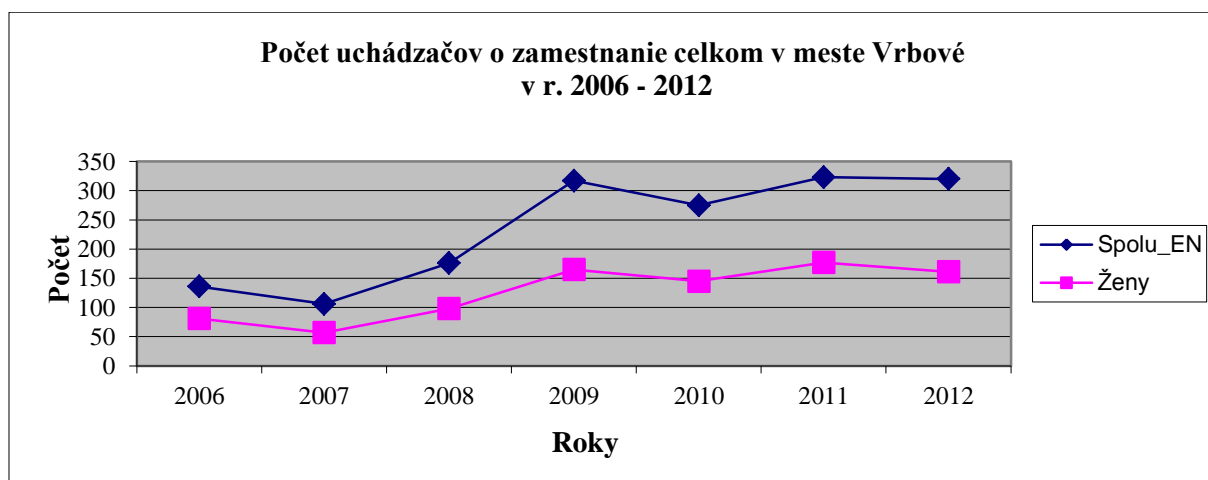
Tabuľka č.13 – Prehľad počtu nezamestnaných občanov vedených v evidencii uchádzačov o zamestnanie v meste Vrbové v rokoch 2006 – 2012

Rok	Spolu_EN	Ženy
2006	136	81
2007	106	57
2008	176	98
2009	317	165
2010	275	145
2011	323	177
2012	320	161

Vysvetlivky: EN - evidovaní nezamestnaní

Zdroj : Radovan Repa, ref. IASIS ÚPSVaR Piešťany

Graf č.13

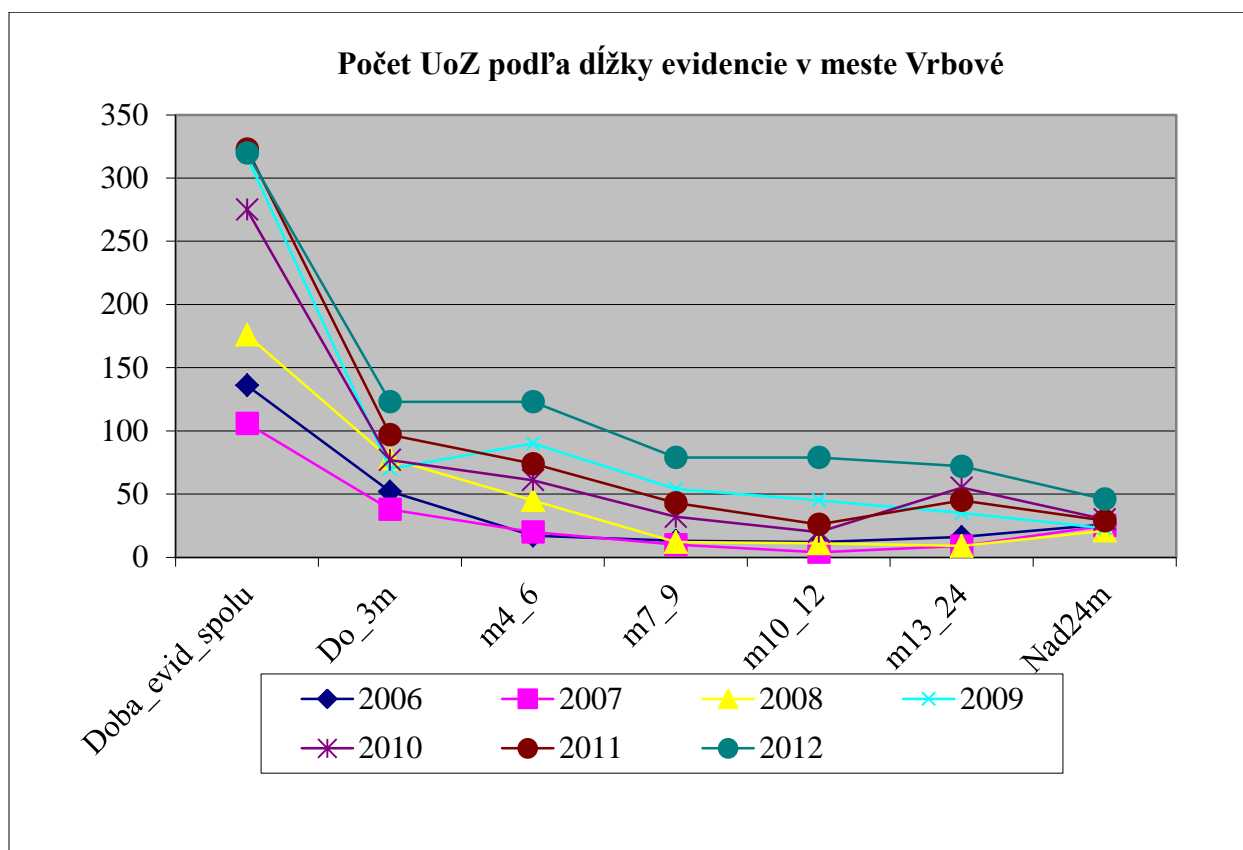


Tabuľka č.14 - Prehľad počtu nezamestnaných občanov vedených v evidencii uchádzačov o zamestnanie v meste Vrbové v rokoch 2006 – 2012 podľa dĺžky evidencie

Rok	Doba evidencie spolu	do 3mesiacov	4 – 6 mesiacov	7 – 9 mesiacov	10 – 12 mesiacov	13 – 24 mesiacov	Nad 24 mesiacov
2006	136	52	17	13	12	16	26
2007	106	38	20	10	4	9	25
2008	176	78	45	12	11	9	21
2009	317	70	90	54	45	35	23
2010	275	77	61	32	20	55	30
2011	323	97	74	43	26	45	29
2012	320	123	123	79	79	72	46

Zdroj : Radovan Repa, ref. IASIS ÚPSVaR Piešťany

Graf č.14



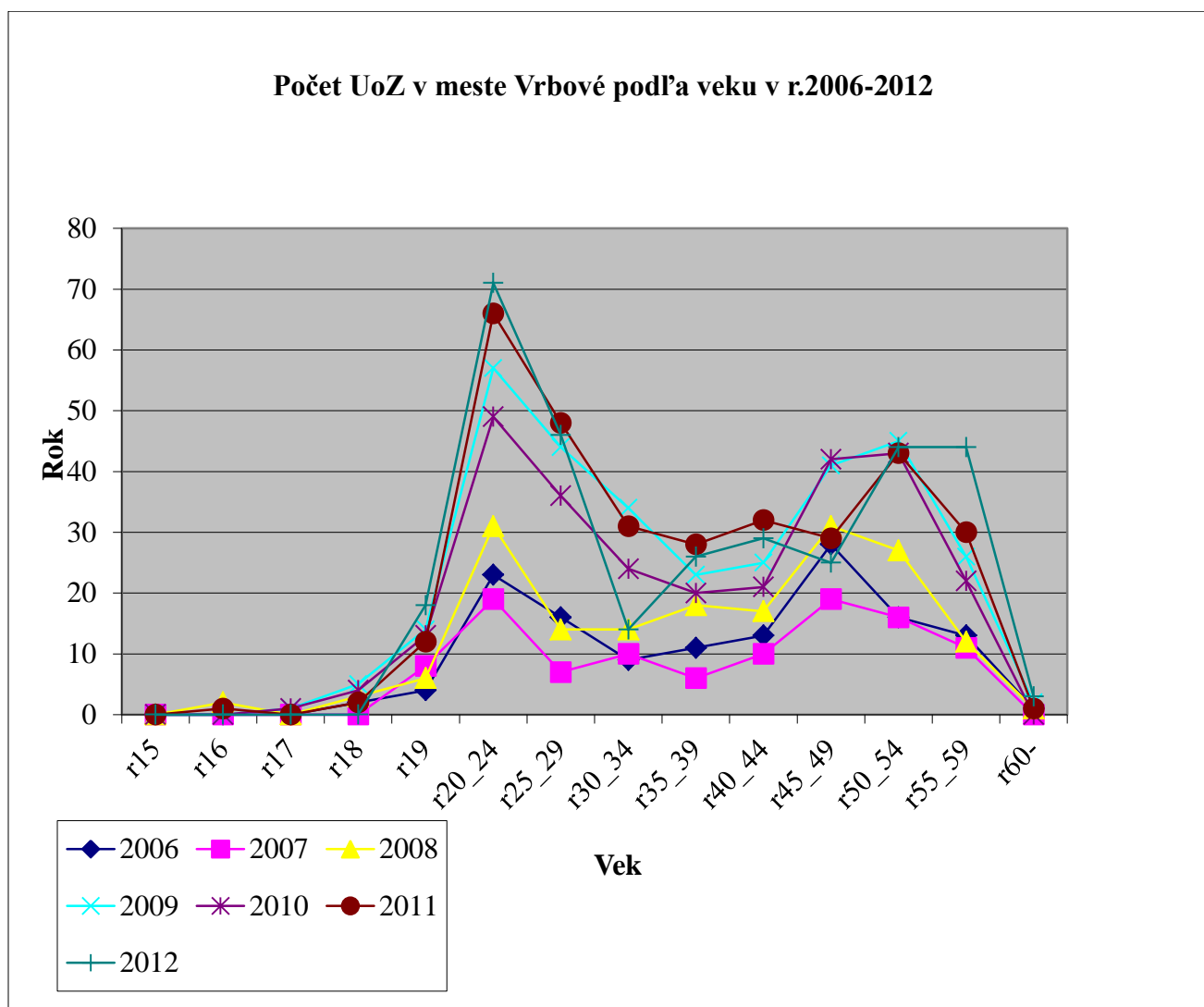
Zdroj : Radovan Repa, ref. IASIS ÚPSVaR Piešťany

Tabuľka č.15 - Prehľad počtu nezamestnaných občanov vedených v evidencii uchádzačov o zamestnanie v meste Vrbové v rokoch 2006 – 2012 podľa veku

Rok	15	16	17	18	19	20-24	25-29	30-34	35-39	40-44	45-49	50-54	55-59	60
2006	0	0	0	2	4	23	16	9	11	13	28	16	13	1
2007	0	0	0	0	8	19	7	10	6	10	19	16	11	0
2008	0	2	0	3	6	31	14	14	18	17	31	27	12	1
2009	0	0	1	5	14	57	44	34	23	25	41	45	26	2
2010	0	0	1	4	13	49	36	24	20	21	42	43	22	0
2011	0	1	0	2	12	66	48	31	28	32	29	43	30	1
2012	0	0	0	0	18	71	46	14	26	29	25	44	44	3

Zdroj : Radovan Repa, ref. IASIS ÚPSVaR Piešťany

Graf č.15



Zdroj : Radovan Repa, ref. IASIS ÚPSVaR Piešťany

Poznámka - vzhľadom na nasadzovanie nového informačného systému služieb zamestnanosti ústredia a úradov práce, sociálnych vecí a rodiny (migrovanie dát, konsolidácia fyzických a právnických osôb, synchronizácia dát a podobne) sú zverejňované štatistické zisťovania o stave, vývoji a štruktúre nezamestnanosti za rok 2012 zatiaľ predbežné do definitívneho ukončenia konsolidácie a synchronizácie údajovej základne a doladenia spôsobu spracovania jednotlivých štatistických ukazovateľov.

#### **4.9 Zhrnutie analýzy sociologických a demografických údajov**

Národné priority rozvoja sociálnych služieb v SR definujú, že sociálne služby na národnej úrovni sú podmienené najmä demografickými zmenami, zvýšeným dopytom po sociálnych službách a nedostatkom jednotlivých druhov sociálnych služieb v regiónoch.

Vývoj v rámci SR je charakteristický procesom starnutia obyvateľstva a zvyšovaním priemerného veku obyvateľstva SR – v roku 2015 bude priemerný vek 40 rokov, výrazným rastom počtu seniorov nad detskou zložkou obyvateľstva po roku 2018.

Zo štatistických údajov o sociálnych službách k 31.12.2007 vyplýva, že na celom území SR prevláda dopyt nad ponukou služieb a to všetkého druhu, sieť zariadení sociálnych služieb, ale i terénnych sociálnych služieb je nedostatočná a nepokrýva oprávnený dopyt po sociálnych službách.

Podobný vývoj a tendencie je možné pozorovať i na úrovni Trnavského samosprávneho kraja (viď prognóza vývoja obyvateľstva podľa vekových skupín TTSK r. 2005-2021).

V Trnavskom samosprávnom kraji bola k 31.12.2007 kapacita všetkých zariadení sociálnych služieb 4 046 miest v 75 zariadeniach sociálnych služieb. Vo väčšine zariadení poskytujúcich sociálne služby sa poskytujú služby celoročne, len veľmi málo v týždennom, resp. v dennom režime. Ako nedostatkovými zariadeniami sociálnych služieb boli pomenované v TTSK najmä domovy sociálnych služieb.

(Zdroj údajov : Vybrané údaje ŠÚ SR - zariadenia sociálnych služieb v SR)

Na základe štatisticky doložených údajov možno konštatovať, že za posledných desať rokov i v meste Vrbové (viď štatistiky a demografické údaje):

- stúpol počet obyvateľov mesta
- počet obyvateľov od 3 do 5 rokov stúpa
- počet obyvateľov do 25 rokov klesá
- počet obyvateľov nad 63 rokov stúpa
- počet úmrtí prevyšuje počet narodených detí.

Počet obyvateľov mesta za posledných 10 rokov postupne stúpol, ale populácia mesta starne. Zvyšuje sa podiel domácností rodín aj jednotlivcov sociálne odkázaných, ktorí sa nachádzajú v zložitej sociálnej a finančnej situácii.

Počet uchádzačov o zamestnanie v posledných rokoch výrazne stúpol. Najrizikovejšími skupinami sú uchádzači o zamestnanie do 29 rokov a nad 50 rokov.

Z pohľadu vyplácania sociálnych dávok ÚPSVaR došlo v roku 2011 k miernemu poklesu počtu vyplácaných dávok občanom v okrese Piešťany oproti roku 2010.

V meste podľa dostupných údajov a priamych kontaktov s obyvateľmi je nedostatok cenovo dostupných nájomných bytov. Nedostatok nájomných bytov je jednou z príčin sociálnych a bytových problémov v mnohých rodinách po rozvodovom konaní, a z dôvodu nedostatku uvedených bytov mladé rodiny majú problém sa osamostatniť.

Výrazné ekonomické, politické a demografické zmeny a posuny za posledných 20 rokov sa odzrkadľujú i v sociálnej oblasti.

Možno konštatovať, že aj na základe problémov s ekonomickým zabezpečením rodín a jednotlivcov sa oslabili tradičné hodnoty – rodina a súdržnosť v nej, vzájomná medzigeneračná pomoc a podpora, čo vedie k ťažkostiam, s ktorými si mnohí občania sami nevedia poradiť a ocitajú sa v nepriaznivej sociálnej situácii.

Znižovanie pôrodnosti, starnutie populácie, nezamestnanosť a migrácia za prácou to sú spoločné dlhodobé demografické trendy - ovplyvňujú i život obyvateľov nášho mesta.

Je potrebné pripraviť sa na zvyšovanie podielu seniorov v populácii mesta, oslabovanie rodinnej solidarity, nezamestnanosť a výraznejšiu migráciu obyvateľov mesta za prácou.

## 5 Ciele a priority rozvoja sociálnych služieb v meste Vrbové a časový plán ich realizácie

Komunitný plán sociálnych služieb je strednodobý strategický dokument, ktorý analyzuje súčasný stav a navrhuje nasledovné odporúčania a priority, realizácia ktorých prispeje k lepšiemu a efektívnejšiemu zabezpečeniu sociálnych služieb pre občanov nášho mesta:

- zriadiť zariadenie opatrovateľskej služby s denným stacionárom (*termín : do r. 2017*)
- v rozpočte mesta Vrbové navýšiť objem finančných prostriedkov na zabezpečenie poskytovania opatrovateľskej služby (*priebežne*)
- podporovať aktívne starnutie seniorov zriadením kurzov podľa prieskumu potrieb seniorov (*priebežne*)
- zriadiť útulok a nocľaháreň pre občanov bez prístrešia (*termín : r. 2017*)
- zriadiť stredisko osobnej hygieny a práčovňu pre občanov bez prístrešia a v núdzi (*termín : r. 2017*)
- vybudovanie bytov s nižším štandardom pre seniorov a nízkopříjmové rodiny (*termín : r. 2017*)
- dbať na bezbariérovosť schvaľovaných projektov verejných inštitúcií, chodníkov, kultúrnych inštitúcií, športovísk (*termín : trvalý*)
- vyhradenie parkovacích miest pre vozíčkarov v meste (*priebežne*)
- zriadenie chránenej dielne v meste Vrbové (*termín : r. 2017*)
- podporovať činnosť miestnych organizácií združujúcich seniorov a zdravotne ťažko postihnutých (*termín : trvalý*)
- zriadiť materské centrum (*termín : r. 2017*)

Uvedené ciele bude možné dosiahnuť iba medzisektorovou spoluprácou. Kľúčovou otázkou je však dostupnosť finančných prostriedkov na realizáciu uvedených cieľov a zámerov. Možnosťami financovania výstavby a prevádzky jednotlivých zariadení poskytujúcich sociálne služby sú štrukturálne fondy EÚ, dotácie z VÚC Trnava, z Ministerstva práce, sociálnych vecí a rodiny, z Ministerstva výstavby a regionálneho rozvoja, rozpočet mesta, sponzorské dary, príspevky od budúcich obyvateľov zariadení.

## **6 Monitorovanie, aktualizácia a vyhodnocovanie plnenia komunitného plánu**

Komunitné plánovanie je dlhodobý proces. Spracovanie a odovzdanie dokumentu je zavŕšením len jednej jeho etapy. Ďalšou etapou je realizácia a napĺňanie vlastných cieľov komunitného plánu sociálnych služieb v meste Vrbové, ktoré bude pozostávať z vykonávania navrhnutých aktivít.

V priebehu realizácie komunitného plánu je nevyhnutné monitorovať a vyhodnocovať časový plán realizácie a plnenie jeho cieľov, implementovať do komunitného plánu zmeny, ktoré nastanú počas realizácie jednotlivých aktivít.

Vyhodnocovanie plnenia jednotlivých cieľov daných komunitným plánom bude realizovať sociálny referát MsÚ jedenkrát do roka, a to v máji príslušného kalendárneho roka, z dôvodu plánovania rozpočtu pre túto oblasť na nasledujúci kalendárny rok.

Vyhodnotenie priebežného plnenia Komunitného plánu sociálnych služieb mesta Vrbové na roky 2013 – 2017 bude každoročne predkladané na prerokovanie Mestského zastupiteľstva spolu so správou o plnení úloh mesta v sociálnej oblasti.



## **Záver**

Komunitný plán sociálnych služieb mesta Vrbové na roky 2013 – 2017 je vypracovaný v súlade s Národnými prioritami rozvoja sociálnych služieb v rokoch 2009 – 2013, zákonom č. 448/2008 Z. z. o sociálnych službách v znení neskorších predpisov.

Podstatnou fázou tvorby komunitného plánu bola analýza stavu poskytovateľov sociálnych služieb v meste Vrbové a analýza požiadaviek prijímateľov sociálnych služieb a ďalších obyvateľov mesta Vrbové.

Komunitný plán je záväzným dokumentom a zároveň je otvorený potrebám občanov mesta, participácii poskytovateľov sociálnych služieb s cieľom dôsledného a efektívneho napĺňania stanovených priorít.

Kvalita života občanov a ich sociálne potreby sú na poprednom mieste záujmu mesta Vrbové. V rámci poskytovania sociálnej pomoci občanom je dôležitá snaha využívať také nástroje, ktoré umožnia občanovi zotrvať dôstojne a čo najdlhšie v prirodzenom rodinnom prostredí. Zámerom mesta je, aby potreby občanov boli vhodnou formou sociálnej pomoci a starostlivosti uspokojené a viedli k podpore občana v jeho nezávislom a zmysluplnom živote.

Vo Vrbovom dňa 26.08.2013

Vypracovali : Mgr. Eva Juhásová

Mgr. Mária Miklovičová