



Program rozvoja mesta Vrbové 2015 - 2024

Program bol doplnený a schválený na rokovaní

Mestského zastupiteľstva Vrbové

30. júna 2015 (uznesenie č. 84/VI/2015)

Spracovali: Lubomír Bosák, Patrik Kýška, Viera Moravčíková

Obsah

1	POSLANIE DOKUMENTU	3
2	VÍZIA MESTA	4
3	AUDIT ZDROJOV	4
3.1	PRÍRODNÉ CHARAKTERISTIKY.....	4
3.1.1	<i>Geografická charakteristika</i>	5
3.1.2	<i>Klimatické podmienky</i>	5
3.1.3	<i>Geologické zdroje</i>	7
3.1.4	<i>Pôdne podmienky</i>	8
3.1.5	<i>Hydrologické podmienky</i>	9
3.1.6	<i>Flóra</i>	10
3.1.7	<i>Fauna</i>	10
3.1.8	<i>Životné prostredie</i>	11
3.1.9	<i>Ochrana prírody</i>	13
3.2	HUMÁNOGEOGRAFICKÁ CHARAKTERISTIKA MESTA VRBOVÉ.....	14
3.2.1	<i>Morfogenetický vývoj sídla</i>	14
3.2.2	<i>Bytový a domový fond</i>	14
3.2.3	<i>Demogeografický vývoj</i>	16
3.2.4	<i>Dynamika obyvateľstva</i>	19
3.2.5	<i>Štruktúra obyvateľstva</i>	22
3.3	KULTÚRNE PAMIATKY	27
3.4	KULTÚRNE A ŠPORTOVÉ ZARIADENIA	28
3.5	HISTÓRIA	29
3.6	OSTATNÉ INŠTITÚCIE ZARIADENIA	30
3.7	HOSPODÁRSTVO	31
3.7.1	<i>Výrobná sféra</i>	31
3.7.2	<i>Poľnohospodárstvo</i>	32
3.7.3	<i>Priemysel a stavebné činnosti</i>	34
3.7.4	<i>Nevýrobná sféra</i>	38
3.8	INFRAŠTRUKTÚRA.....	39
3.8.1	<i>Dopravný systém mesta</i>	39
3.8.2	<i>Energetika a telekomunikácie</i>	40
3.8.3	<i>Zásobovanie vodou a kanalizácia</i>	41
4	SWOT ANALÝZA	43
4.1	SWOT ANALÝZA – BÝVANIE	43
4.2	SWOT ANALÝZA – PODNIKATEĽSKÉ PROSTREDIE	43
4.3	SWOT ANALÝZA – KULTÚRA, ŠPORT A CESTOVNÝ RUCH.....	45
5	PROBLÉMOVÁ ANALÝZA	47
5.1	ZOZNAM PROBLÉMOV, KTORÉ SA BUDÚ PRIORITNE RIEŠIŤ	50
6	ZÁMERY A STRATEGICKÉ CIELE	50
7	AKČNÝ PLÁN	52
8	MONITOROVANIE A HODNOTENIE	54
9	PRÍLOHY	55
9.1	PRÍLOHA 1 – ZOZNAM PODNIKATEĽSKÝCH FIRIEM A FYZICKÝCH OSÔB PODNIKAJÚCICH V MESTE VRBOVÉ.....	55

1 Poslanie dokumentu

Po zmene politického režimu na Slovensku (1989) slovenské mestá a obce opäť fungujú na princípoch samosprávy. Ich postavenie upravuje Ústava Slovenskej republiky a zákon SNR č. 369/1990 Zb. o obecnom zriadení v znení neskorších predpisov. V týchto dokumentoch je zakotvené právo, ako aj povinnosť miest a obcí zabezpečovať rozvoj svojho územia.

V súčasnosti po začlenení Slovenska do Európskej únie dochádza k rôznym systémovým zmenám v riadení rozvoja územia. Do popredia sa stále viac dostáva municipálna politika a samospráva nesie stále väčšiu zodpovednosť za zabezpečenie kvality života svojich obyvateľov. Základom pre usmerňovanie aktivít samosprávy smerujúcich k rozvoju je strategické plánovanie. Takýmto strategickým plánom, ktorý možno považovať za jeden z nástrojov municipálnej politiky, ale aj za spôsob jej uskutočňovania je aj Plán hospodárskeho rozvoja, sociálneho rozvoja, environmentálneho rozvoja a rozvoja kultúry.

Plán hospodárskeho rozvoja, sociálneho rozvoja, environmentálneho rozvoja a rozvoja kultúry je strategický dokument, ktorý rieši rozvoj nášho mesta v súlade s jeho špecifikami a v súlade s požiadavkami modernej spoločnosti a môže významne prispieť k zvýšeniu prosperity územia. Prijatím tohto dokumentu sa my, predstavitelia mesta Vrbové, snažíme o plánovitý rozvoj územia, ktorý súčasným aj budúcim generáciám obyvateľov mesta umožní uspokojovať ich ekonomické, sociálne a iné potreby a zároveň zachová kvalitné životné prostredie. Dokument má vyjadrovať spoločnú víziu budúceho rozvoja mesta založenú na výsledkoch strategického plánovania a navrhované konkrétne aktivity vychádzajú z miestnych podmienok a potrieb a smerujú k zlepšeniu kvality života v meste. Tento dokument je otvorený, je teda možné ho dopĺňať a tým pružne reagovať na potreby občanov a potreby rozvoja mesta.

Plán hospodárskeho rozvoja, sociálneho rozvoja, environmentálneho rozvoja a rozvoja kultúry mesta Vrbové vytvára základ pre čerpanie prostriedkov z fondov Európskej únie a iných mimorozpočtových finančných prostriedkov – grantov, ktoré budú použité na financovanie realizácie rozvojových programov a zároveň základ pre usmerňovanie aktivít mestskej samosprávy tak, aby smerovali k dosiahnutiu ekonomickej prosperity mesta, ktorá vedie k zlepšeniu kvality života obyvateľov na jeho území, pričom kladie dôraz

na plnenie základných funkcií mesta. Jeho tvorba umožnila občanom aktívne sa zapojiť do diania v meste prostredníctvom účasti vo všetkých fázach procesu plánovania rozvoja mesta.

2 Vízia mesta

Vrbové – prítiažlivé mestečko s možnosťou spokojného bývania, s rozvinutým podnikateľským prostredím využívajúcim aj tradície poľnohospodárstva s obnovenými historickými budovami a kultúrnymi hodnotami podporujúcimi rozvoj cestovného ruchu.

3 Audit zdrojov

Mesto Vrbové je popri sídle okresu jediným mestom piešťanského okresu. Nachádza sa na západe Slovenska, na rozhraní severného výbežku Trnavskej pahorkatiny a severovýchodnej časti Malých Karpát, približne 10 kilometrov západne od okresného mesta Piešťany. Okrajom mesta v smere od západu na juhovýchod preteká potok Holeška. Najbližším mestom Vrbového západným smerom je Brezová pod Bradlom (19 km), severným smerom Nové Mesto nad Váhom (20 km), juhozápadným smerom Modra (54 km), južným smerom Trnava (33 km), resp. Leopoldov (24 km).

Katastrálne územie Vrbového, ktoré má celkovú výmeru 1.396,66 ha, hraničí na západe s obcou Prašník, na juhu s obcami Šterusy a Borovce, na východe s obcou Trebatice, na severovýchode s obcou Krakovany a na severozápade s obcou Šípkové. Všetky tieto obce patria podľa súčasného administratívno-správneho členenia do okresu Piešťany.

3.1 Prírodné charakteristiky

Prírodný potenciál možno vymedziť na základe geografickej charakteristiky, charakteristiky klimatických podmienok, geologických zdrojov, pôdnych podmienok, hydrologických podmienok, flóry a fauny.

3.1.1 Geografická charakteristika

Územie Vrbového patrí geomorfologicky k severnému výbežku celku Podunajská pahorkatina, ktorá tvorí súčasť oblasti Podunajská nížina.

Podunajská pahorkatina zasahuje do katastrálneho územia Vrbového podcelkom nazvaným Trnavská pahorkatina, ktorý sa ďalej člení na časti Trnavská tabuľa (nižšie položené časti vrbovského chotára) a Podmalokarpatská pahorkatina (vyššie položené časti vrbovského chotára).

Na severozápadnú časť územia Vrbového nadväzuje geomorfologický celok Malé Karpaty, ktorý je súčasťou Fatransko-tatranskej oblasti, konkrétne na jeho podcelky nazývané Brezovské Karpaty a Čachtické Karpaty. Územie na východ od Vrbového patrí k podcelku Podunajská pahorkatina, ktorý sa nazýva Dolnovážska niva a konkrétne k jeho časti Dudvážska mokrad.

3.1.2 Klimatické podmienky

Vrbové leží v pásme, v ktorom nastávajú pravidelné výmeny poveternostných hodnôt. Podľa dlhodobých pozorovaní sa v januári citeľne ochladí. K významnej zmene poveternostných pomerov dochádza v marci a apríli, keď sa dosť rýchlo striedajú teplá s ochladeniami, sprevádzanými dažďovými prehánkami. V druhej polovici apríla však už teploty začínajú stúpať. V polovici mája takmer každoročne preniká na toto územie studený arktický vzduch, ktorý prináša výrazné ochladenie (aj pod 0 °C). Obyčajne v polovici júna na naše územie zasahuje prúdenie chladnejšieho a vlhkého oceánskeho vzduchu, ktoré býva sprevádzané výdatnými zrážkami. Teplotné maximá v oblasti Vrbového pravidelne vrcholia v polovici júla a v auguste. August si ešte zachováva pomerne vysokú priemernú teplotu, ale pre koniec mesiaca sú typické poklesy teplôt. Výrazné a trvalé klesanie teplôt nastáva od konca augusta. K opätovnému otepleniu dochádza v druhej polovici decembra, keď v dôsledku zvýšených teplôt nastáva odmäk a roztápanie snehovej pokrývky.

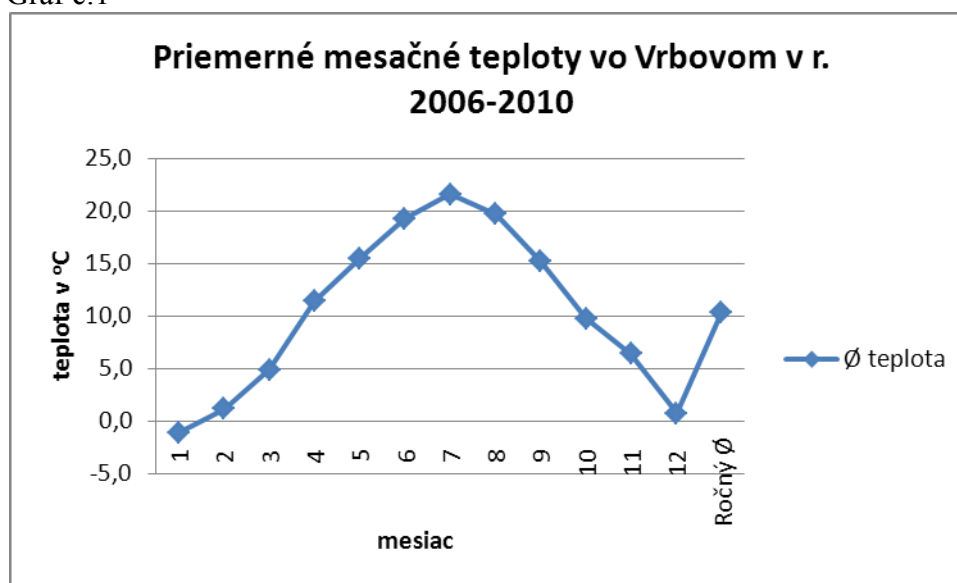
Podľa klimatickej klasifikácie patrí Vrbové a jeho okolie do oblasti teplej (počet letných dní viac ako 50), podoblasti mierne vlhkej ($I_z = 0 - 60$), okrsku teplý, mierne vlhký, s miernou zimou (priemerná teplota v januári nad -3°C).

Tab. č. 2: Priemerné mesačné teploty v °C

	Ø 2006-2010	2006	2007	2008	2009	2010
1	-1,0	-4,9	3,7	1,8	-2,7	-3,1
2	1,2	-2,6	4,6	2,6	0,6	0,6
3	4,9	2,3	7,4	5,1	5,0	4,8
4	11,4	11,4	11,3	10,6	13,9	10,0
5	15,5	14,6	16,8	15,7	15,6	14,6
6	19,3	19,2	20,4	20,2	17,8	18,8
7	21,6	22,9	21,7	20,4	21,3	21,6
8	19,7	17,5	21,0	19,7	20,9	19,2
9	15,2	17,5	13,0	14,5	17,2	13,8
10	9,7	12,1	8,6	10,9	9,5	7,6
11	6,4	7,5	3,4	7,2	6,0	8,0
12	0,7	3,1	-0,8	2,9	0,8	-2,3
Ročný Ø	10,4	10,1	10,9	11,0	10,5	9,5

Zdroj: SHMU, 2012

Graf č. 1



Zdroj: SHMU, Piešťany, 2012 upravila: Moravčíková

Zrážky

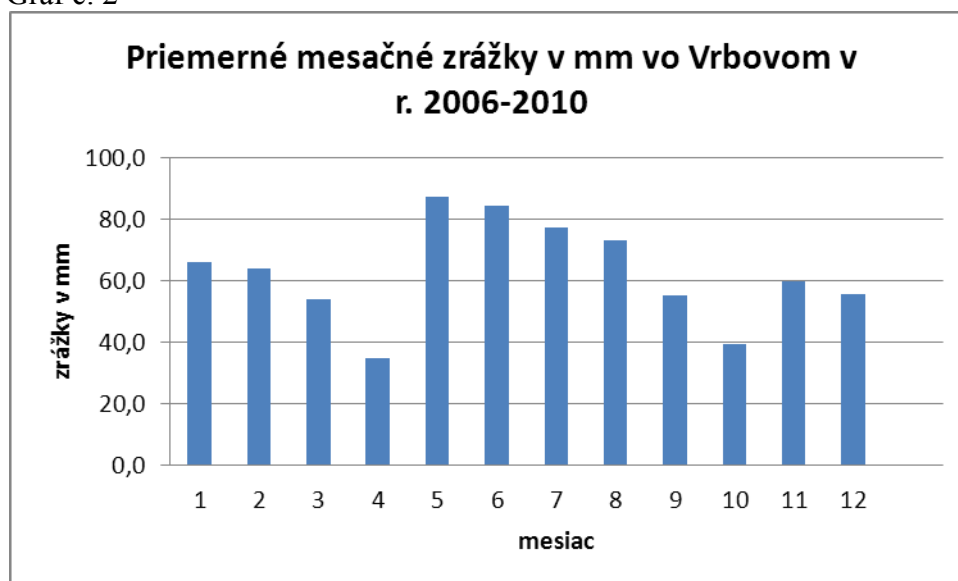
Dlhodobý priemerný ročný úhrn zrážok je v oblasti Vrbového 593 mm, pričom na letný polrok pripadá 358 mm (Bosák, Kýška, 2004). V období rokov 2006-2010 tento priemer činil 750 mm. Najvyšší mesačný úhrn 180,6 mm (tabuľka č. 3) bol v sledovanom období v máji 2010 a najnižší úhrn zrážok bol 0,4 mm v júli 2006. Z grafu č. 2 vyplýva, že najdaždivejšie mesiace sú máj a jún, naopak najsuchšími mesiacmi sú apríl a október.

Tab. č.3: Priemerné mesačné zrážky v mm

	2006-2010	2006	2007	2008	2009	2010
1	66,0	64,9	75,4	29,9	45,7	114,0
2	64,0	83,0	38,8	37,3	106,3	54,6
3	54,0	60,5	63,4	50,2	68,7	27,0
4	34,8	70,3	1,4	27,6	10,0	64,9
5	87,2	91,8	61,5	49,4	52,6	180,6
6	84,2	131,6	50,8	59,4	66,1	113,1
7	77,0	0,4	34,7	77,2	146,1	126,8
8	73,2	95,7	56,5	56,3	47,0	110,5
9	55,3	8,4	103,6	47,7	10,3	106,5
10	39,5	30,7	39,1	28,5	73,5	25,9
11	59,7	61,6	63,8	45,3	53,7	74,3
12	55,8	22,4	37,5	44,8	79,0	95,1

Zdroj: SHMU, 2012

Graf č. 2



Zdroj: SHMU, Vrbové, 2012, upravila Moravčíková

3.1.3 Geologické zdroje

Z hľadiska geologických pomerov možno na katastrálnom území Vrbového sledovať nasledovné geologické útvary:

- Kvartérne eolitické sedimenty, reprezentované sprašami, ktoré s rastúcou humiditou prechádzajú do sprašových hĺn. Plošne sú najrozšírenejšie.
- Neogén Podunajskej nížiny, zastúpený predovšetkým bazálnymi zlepenkami, štrkami a pieskovecami. Je situovaný vo vyšších polohách chotára.

- Kvartérne fluviálne sedimenty, ktoré sú svojím výskytom viazané na bezprostredné okolie stálych vodných tokov a vodných plôch a tvoria takisto územie údolnej nivy Váhu, ktorá zasahuje na vrbovské územie na juhovýchode. S týmto typom sedimentov sa stretáme v okolí tokov Holeška, Šípkovec a Cintorínsky potok.
- Deluviálne sedimenty kvartérneho pôvodu. Na území Vrbového sa hromadia najmä na úpätiach strmších svahov, najmä schyľujúcich sa k Holeške a Šteruskému potoku. V dôsledku striedania sa litologických faktorov nemajú svahové hliny vyhranení charakter a ich skladba je závislá od charakteru podložia.

Na sledovanom území sa nenachádzajú žiadne hospodársky využiteľné ložiská rudných, alebo nerudných surovín.

V minulosti sa tu ťažila na viacerých miestach tehliarska hlina (Hliníky, „Jelenovičova“ jama). Ďalšími stavebnými surovinami boli stavebný kameň a piesok z lomov v bývalej časti Vrbového – na Prašníku. V lokalite Prašník je zaznamenaný aj výskyt fosílnych palív v podobe šošoviek hnedého uhlia. Pokusy v prvej polovici 20. storočia o ťažbu boli neúspešné.

3.1.4 Pôdne podmienky

V prípade analýzy pôdných pomerov priamo v meste zistujeme, že pôda je v dôsledku zastavania priestoru a intenzívnych antropogénnych vplyvov veľmi narušená.

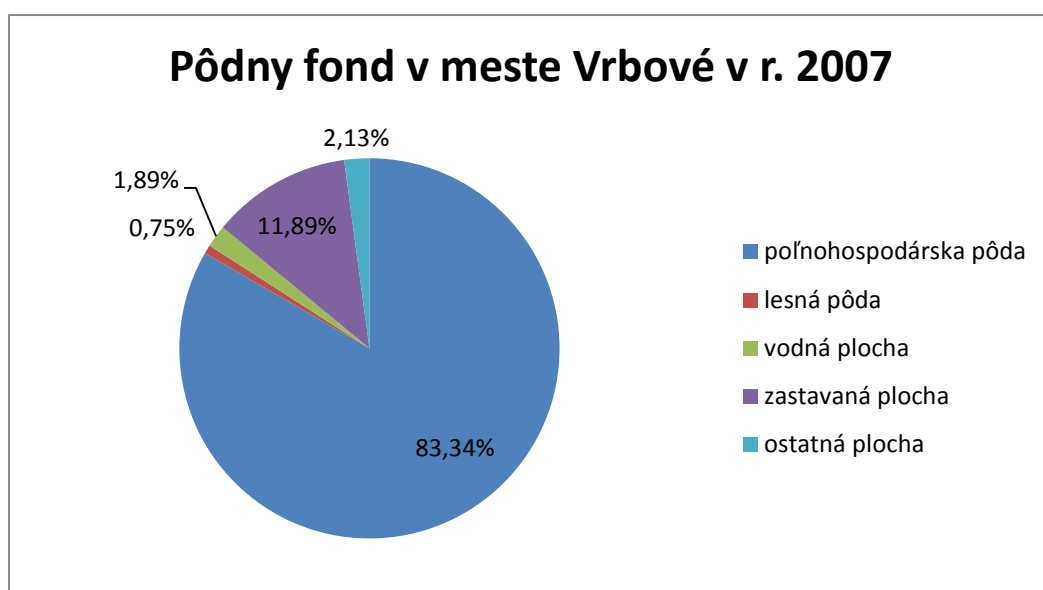
V katastrálnom území Vrbového sa vyskytuje niekoľko pôdných typov a podtypov. Absolútne najväčšiu časť jeho rozlohy (okolo 90 % extravilánu) zaberajú hnedozeme nachádzajúce sa na sprašiach a sprašových hlinách. Využívajú sa prevažne ako orná pôda. V ornici je 1,5 – 2,5 % kvalitného humusu. Zo subtypov hnedozemí sa ostrovčekovite vyskytuje hnedozem ilimerizovaná a hnedá lesná pôda. Druhým pôdnym typom je lužná pôda (čiernica). Zaberá však iba malé plochy na severovýchode a juhovýchode územia. Tento pôdny typ vznikol prevažne na aluviálnych nivách vodných tokov pod rôznymi hydrofilnými spoločenstvami. Najmenšiu plochu zaberá černoziem - jej subtyp černoziem degradovaná (černoziem hnedá). Ide o malé územie na styku vrbovského a borovského chotára.

Pokiaľ ide o pôdne druhy, vo vrbovskom chotári sa nachádzajú pôdy piesočnato-hlinité až hlinité s obsahom ílových častíc 20 – 40 %. Ich výskyt je viazaný na spraše a sprašové hliny. Sú to pôdy stredne ťažké.

	výmera ha	výmera v %
poľnohospodárska plocha	1163,9986	83,34
lesná plocha	10,5314	0,75
vodná plocha	26,3313	1,89
zastavaná plocha	166,0563	11,89
ostatná plocha	29,7422	2,13
spolu celková výmera	1396,6898	100

Zdroj: Územný plán obce Vrbové, 2007

Graf č. 4



Zdroj: Územný plán obce Vrbové, 2007

3.1.5 Hydrologické podmienky

Z povrchových vôd je najvýznamnejším potok Holeška, prameniaci v Lopusnej doline, krasovej malokarpatskej oblasti južne od obce Košariská. V Pustej Vsi príberá Pustoveský potok a v Prašníku ako ľavostranný prítok Podkylavský potok.

Na území Vrbového príberá ďalšie potoky: z ľavej strany je to potok Šipkovec a z pravej strany tzv. Cintorínsky potok.

Na malom úseku chotárnych hraníc s obcou Šterusy sa vrbovského územia dotýka Šteruský potok. V chotári Vrbového vzniká nepomenovaný ľavostranný prítok Cintorínskeho potoka, ktorý sa do neho vlieva pri záhradkárskej osade Vrbovce a Kasovský potok, ktorý však nemá charakter stáleho vodného toku a väčšiu časť roka býva suchý.

Významným hydrologickým prvkom je vodná retenčná nádrž Čerenec na potoku Holeška, ktorá bola daná do prevádzky 5. decembra 1964. Celková dĺžka nádrže je 2000 m a najväčšia šírka je pri korune hrádze 279 m. Maximálna hĺbka vody je v Čerenci 7,5 m, minimálna zatopená plocha zaberá 0,46 km². Časť nádrže zasahuje do územia obce Prašník.

3.1.6 Flóra

Pôvodný vegetačný kryt tu bol už oddávna pozmeňovaný ľudskou činnosťou – kvôli intenzívnemu rozvoju poľnohospodárskej výroby tu došlo k rozsiahlemu odlesneniu. Po odlesnení bola značná časť katastrálneho územia Vrbového premenená na intenzívne obrábanú krajinu oráčinového typu. Na týchto plochách prevládajú monokultúry poľnohospodárskych plodín. Tieto sú čiastočne spestrené rozptýlenou poľnou zeleňou. Tvoria ju buď krovité porasty, ktorých základom je baza čierna (*Sambucus nigra*), ruža šíповá (*Rosa canina*) a trnka obyčajná (*Prunus spinosa*). Spestrenie poľnohospodárskej krajiny možno pripísať líniovej zeleni, ktorá plní funkciu vetrolamov. Na poliach sa vyskytujú aj solitérne stromy, ktoré sú zväčša pozostatkom starších ovocných sádov. Patria k nim čerešne, hrušky, slivky, moruše a oskoruše.

Miestami na alúviách vodných tokov dodnes rastú zvyšky spoločenstiev typických pre lužné lesy nížinné. Stromovú etáž tu tvoria viaceré druhy vrb, jaseň štíhly, topoľ čierny a jelše. Krovinná etáž je tvorená napr. bršlenom európskym a lieskou obyčajnou. V bylinnej etáži sú zastúpené druhy záružlie močiarna, pŕhľava dvojdomá, brečtan popínavý a ďalšie.

Lesov ostalo Vrbovému po odčlenení Prašníka minimum – ide o menšiu časť Lipníka a Podskalku. V oboch prípadoch ide o dubovo-hrabové listnaté lesy s prímiesou ďalších drevín.

3.1.7 Fauna

V lesoch sa tu vyskytujú zástupcovia bezstavovcov – teplomilné druhy rodu bystruška, húseničiar hnedý, viaceré druhy čeľade fúzačovité a mnohé druhy spadajúce do pôdneho edafónu – súboru živočíchov trvalo alebo aspoň dočasne sa nachádzajúcich v pôde. Zo stavovcov sú to hlavne niektoré druhy vtákov, ako sýkorky, d'atle a cicavce, z ktorých najnápadnejšími predstaviteľmi sú sviňa divá, jelen lesný a srnec lesný.

Na poliach a na plochách roztrúsenej zelene nachádzame viacero skupín hmyzu, napr. motýle, z ktorých je zastúpená hlavne čeľaď babôčkovité. Ďalej sa tu vyskytuje kobylka hryzavá, svrček poľný a čmel' zemný. Typickými predstaviteľmi vtákov sú prepelica poľná

a bažant obyčajný. Z cicavcov zaznamenávame napríklad hraboša poľného, zajaca poľného a tchora tmavého.

Vody a pobrežné biotopy patria druhovou skladbou k relatívne bohatým biotopom. Z obojživelníkov sú tu zastúpené ropucha bradavičnatá a rôzne druhy skokanov. Vodné a príbrežné biotopy sú domovom mnohých druhov vtákov, napr. kačica divá, labuť veľká, lyska čierna, čajka smejivá atď. Cicavce sú zastúpené ondatrou pižmovou a hryzcom drobným.

Močiar oproti vchodu do Semikronu je hniezdiskom štyroch druhov drobných vtákov z rodu trsteniarikov. Vo väčšej koncentrácii sa tam nachádzajú žaby - ropucha skedriová a skokan zelený.

Vo vodnej nádrži Čerenec žije viacero druhov rýb, najmä z umelých násad, ktoré sa využívajú v športovom rybolove (kapor, lieň, pleskáč, jalec, karas, amur, tolstolobík, šľuka, zubáč, sumec, ostriež, úhor, pstruh potočný, pstruh dúhový a ďalšie).

Pre záhrady je typický hlavne výskyt škodcov zo skupiny bezstavovcov, napríklad mlynárik kapustový a obaľovače. Intravilán má najmä zastúpenie vtákov a cicavcov. Ich zástupcami sú hrdlička záhradná, vrabec domový, lastovička obyčajná, belorítka obyčajná. Z cicavcov hlavne myš domová, potkan hnedý a potkan tmavý, kuna skalná, ondatra pižmová. V zimnom období sa do blízkosti ľudských sídiel sťahujú viaceré druhy vtákov obývajúcich lesné biotopy.

3.1.8 Životné prostredie

Na katastrálnom území Vrbového ako aj v jeho okolí je pôvodný charakter krajiny silne pozmenený antropogénnou činnosťou, vyskytujú sa tu intenzívne obhospodarované kultúry obilnín, alebo okopanín, hnojené anorganickými a organickými hnojivami a ošetrované herbicídmi.

Zhoršený stav životného prostredia a spôsob života sa prejavuje na zvýšenej chorobnosti obyvateľstva – najmä pokiaľ ide najmä o kardiovaskulárne a nádorové ochorenia, ochorenia dýchacích ciest. Značný vplyv životného prostredia je aj na vznik alergických ochorení.

Celý okres Piešťany nepatrí z hľadiska čistoty ovzdušia k zaťaženým oblastiam a nevyžaduje preto v tomto smere osobitnú ochranu.

Hlavné veľké priemyselné zdroje znečistenia sa nachádzajú mimo sledovaného územia. Sú to najmä Chemolak Smolenice (tuhé látky a oxidy síry), Železničné opravovne

a strojárne (ŽOS) Trnava (oxidy dusíka) a drôtovňa Bekaert Hlohovec, a.s. (oxid uhľnatý). Významným zdrojom znečistenia v širšom okolí Vrbového je elektrárň v Jaslovských Bohuniciach - spotreba a využívanie freónov a halónov v chladiacich a hasiacich zariadeniach. Ich ročná spotreba na JEV₁ a JEV₂ je 7,0 t. Na znečistení ovzdušia sa v meste Vrbové podieľajú aj malé zdroje znečistenia, ktorých mesto eviduje 68 a 10 stredných zdrojov znečisťovania (Biogal, a.s. – hydinárska farma; Auto City, spol. s.r.o. – lakovňa; Geranium – kotolňa; Poľnohospodárske družstvo – chov hospodárskych zvierat; Semikron, spol. s.r.o. – plynová kotolňa, technológia: výroba kremíkových čipov; Slovnaft – čerpacia stanica pohonných hmôt; SOŠ odevné – plynová kotolňa; Bodet & Horst mattress ticking k.s. – plynová kotolňa, technológie, laminovanie; Veolia Energia Slovensko, a. s. – 6 plynových kotolní, I. a II. Základná škola - 4 plynové kotolne).

Okrem spomenutých veľkých, stredných a malých zdrojov znečistenia ovzdušia sa na znečisťovaní podieľa aj doprava (hustá cestná sieť, blízkosť diaľnice) a veterná erózia, pôsobeniu ktorej je vystavená celá Trnavská pahorkatina.

Zdrojom znečistenia povrchových a podzemných vôd v záujmovom území je v prevažnej miere poľnohospodárska výroba. Tá v procese udržiavania aktívnej zóny pôdy aplikáciou priemyselných hnojív značne ovplyvňuje kvalitu vôd. Ich nadmerná aplikácia v minulých rokoch vyvolala stav, keď dochádzalo k ich postupnému vyplavovaniu do podzemných vôd. Taktiež voľné uskladňovanie živočíšnych hnojív, resp. nedostatočne zabezpečené silážne jamy v skúmanom území ako aj hospodárske dvory so živočíšnou výrobou možno považovať za jeden z vážnych zdrojov bodového znečistenia.

Na znížení akosti povrchových tokov sa spolupodieľajú viaceré činitele, z ktorých najvýznamnejšími sú splach z obhospodarovaných polí počas výdatných dažďov a s veľkou pravdepodobnosťou vypúšťanie odpadových vôd z obce Prašník a z priemyselných podnikov (areál bývalého štátneho podniku Trikota), ktoré je však v súčasnosti minimalizované po vybudovaní čističiek odpadových vôd. Hlavným zdrojom znečistenia vôd na skúmanom území stále zostáva poľnohospodárska výroba.

Jedným z najvážnejších negatívnych javov intenzifikácie poľnohospodárskej výroby v minulosti je obrovský nárast intenzity erózných procesov na poľnohospodárskom pôdnom fonde. V snahe eliminovať prejavy pôdnej erózie boli spracované viaceré protierózne opatrenia. Spočívajú v správnych osevných postupoch pre dané územie (od minimalizácie okopanín po obmedzenie až vylúčenie širokoriadkových plodín), ale dôraz sa kladie predovšetkým na technické protierózne opatrenia (pásové pestovanie plodín, rozčlenenie

dĺžky svahu, kontúrová orba). Vážnym negatívne pôsobiacim faktorom je kombinácia potenciálnej vodnej a veternej erózie s aplikáciou agrochemikálií na produkčných pôdach pre dosiahnutie stabilizácie vysokých výnosov pestovaných plodín.

Pre potreby mesta Vrbové slúžila do roku 1999 skládka komunálneho odpadu lokalizovaná v juhozápadnej časti katastrálneho územia, ktoré nesie názov Sietie. Podľa Mapy vhodnosti územia pre skládky odpadov, okres Trnava, M 1 : 50 000 (Prírodovedecká fakulta UK, 1993) sa táto skládka nachádzala na lokalite nevhodnej pre uskladnenie odpadov – územie legislatívou limitované, spadajúce do ochranného pásma chránenej krajinej oblasti Malé Karpaty. Bolo tam vysoké riziko priesaku toxických a inak škodlivých látok cez nezabezpečené podložie do pôdy a podzemných vôd a povrchových vôd (susediaci močiar). V súčasnosti už skládka neslúži na ukladanie domového odpadu a lokalita bola čiastočne sanovaná.

3.1.9 Ochrana prírody

Katastrálne územie Vrbového je situované na rozhraní severných výbežkov Trnavskej tabule a Podmalokarpatskej pahorkatiny. V jeho susedstve sa nachádza chránená krajinná oblasť Malé Karpaty, zriadená v roku 1976, ktorej ochranné pásmo tvorí súčasť chotára Vrbového.

Chránené lokality v okolí Vrbového:

- jaskyňa Veľká pec (k. ú. Prašník a Šterusy), chránený prírodný výtvor, vyhlásený v roku 1979. Jaskyňa má charakter skalného previsu.
- chránené nálezisko Orlie skaly (k. ú. Šterusy), vyhlásené v roku 1984. Chráni sa zachovaný komplex prirodzených pôvodných rastlinných spoločenstiev lesostepného charakteru.
- prírodná rezervácia Čerenec (k. ú. Prašník), vyhlásená v roku 1984 na podvrchových vápencových svahoch – výskyt lesostepnej vegetácie. Ide o najbohatšie nálezisko ponikleca veľkého v Malých Karpatoch.
- chránené nálezisko Málová (k. ú. Šípkové), vyhlásené v roku 1988. Predmetom ochrany je poniklec slovenský.
- prírodná pamiatka Malá pec (k. ú. Prašník) so skalnou bránou, ktorá bola vyhlásená v roku 1996.

3.2 Humánogeografická charakteristika mesta Vrbové

3.2.1 Morfogenetický vývoj sídla

Námestie slobody je centrálnym prvkom v architektúre mesta Vrbové. Námestie s trojuholníkovým pôdorysom lemujú rad starých meštianskych domov a novodobej výstavby, na západnej strane plynule prechádza do Námestia svätého Cyrila a Metoda, od ktorého ho oddeľuje známa šikmá veža, na strane východnej vyúsťuje do ulice Beňovského. Prvá písomná zmienka o obci je z r. 1113. V r. 1967 získava Vrbové štatút mesta. Podľa počtu obyvateľov sa radí medzi malé mestské sídla. Ešte v r. 1895 malo Vrbové rozlohu 3835ha. Od Vrbového sa v r. 1958 odčlenili vrbovské kopanice a vytvorila sa z nich obec Prašník. Tým Vrbové stratilo 2/3 svojho územia. V auguste 1961 sa začala výstavba domu služieb, ktorý od r. 2004 slúži ako druhá budova mestského úradu Vrbové a osemnástich bytových jednotiek na Hviezdoslavovej ulici ako aj prvého bytového domu. V r. 1967 bol uvedený do užívania prvý výškový bytový dom na Sídlišku 9. Mája, následne v sedemdesiatych a osemdesiatych rokoch bola realizovaná rozsiahla výstavba bytových domov. Okresný národný výbor v Tmave vydal rozhodnutie o pričlenení územia vo výmere 33,6925ha, ktoré bolo odčlenené z katastrálneho územia Krakovany – Stráže a 4,8719ha z územia Krakovany. 1. Januára 1975 boli k Vrbovému pričlenené obce Šterusy a Šípkové ako miestne časti. K 1.januáru 1991 sa odčlenila obec Šterusy o rok neskôr sa odčlenila obec Šípkové. V rámci nového územnosprávneho členenia Vrbové pripadlo do Piešťanského okresu a Tmavského kraja. Vrbovému patrí podľa počtu obyvateľov 103. miesto a podľa rozlohy 122. miesto z celkového počtu 138 miest (Atlas slovenských miest, 2007). Vrbové je na základe zastúpenia vybraných druhov zariadení sociálnej infraštruktúry v zmysle „Koncepcie územného rozvoja Slovenska“ 2001 zaradené do piatej skupiny sídel, medzi mestá plniace funkciu subregionálneho významu.

3.2.2 Bytový a domový fond

Podľa Jozefínskeho sčítania (1785) malo Vrbové 3740 obyvateľov a 502 domov. Celokrajinský súpis vo Vrbovom v r.1828 zaznamenal 3051 obyvateľov a 435 domov. Podľa sčítania ľudu vo Vrbovom v r. 1900 žilo 4686 obyvateľov v 519 domoch. V r.1967 bol uvedený do užívania prvý výškový bytový dom, následne v sedemdesiatych a najmä osemdesiatych rokoch bola realizovaná rozsiahla výstavba bytových domov. V 80.tych rokoch bolo postavených 56 % všetkých trvalo obývaných bytov. V 90.tych rokoch sa výstavba bytov skoro úplne zastavila, oproti predchádzajúcemu desaťročiu poklesla výstavba bytov o 90 %. V období 2001 – 2011 pokračoval útlm výstavby, keď bolo postavených len 198 bytov (tabuľka č. 9) čo predstavuje iba 8,9%-ný podiel bytov. Od roku 1980 sa mierne znižoval aj bytový fond

v rodinných domoch, do r. 1991 o 2,3% v ďalšom desaťročí o 1,7% avšak od roku 2001 do r. 2011 stúpol o 15%. Domový fond mesta v roku 2001 tvorilo spolu 1 004 domov, z toho trvale obývaných domov bolo 83% a neobývaných 17%. Z celkového trvalo obývaného domového fondu bolo 888 rodinných domov, 94 bytových domov a 22 ostatných budov, v ktorých sa nachádzali byty na bývanie. Bytový fond v tom istom roku tvorilo spolu 2 052 bytov, z toho 90% trvale obývaných bytov a neobývaných 10%. Z celkového trvalo obývaného bytového fondu bolo 762 bytov v rodinných domoch, 1 070 bytov v bytových domoch a 14 bytov na bývanie v ostatných budovách. Podľa údajov o vlastníctve bytového fondu v roku 2011 najpočetnejší bytový fond malo stavebné bytové družstvo s podielom 55,5% z počtu trvale obývaných bytov. V súkromnom vlastníctve je s podielom 36% bytov.

Kvalitu bytového fondu v meste z hľadiska platnej kategorizácie v roku 2001 možno označiť za veľmi dobrú, 97% bytov bolo zaradených do prvej kategórie, 1,3% bytov bolo zaradených do druhej kategórie, 0,2% bytov bolo zaradených do tretej kategórie a do štvrtej kategórie bolo zaradených 1,5%. V porovnaní s úrovňou bytového fondu bola kvalitatívna úroveň v rodinných domoch nižšia. Rodinných domov zaradených do prvej kategórie bolo 81,5 %, do druhej kategórie 7,9%, do tretej kategórie 1,7 % a do štvrtej kategórie 8,9%.

Kvalita bytového fondu z hľadiska vybavenosti je pomerne vysoká (tabuľka č.8), na plyn je napojených 90,5% bytov, na vodovod 98,4% bytov, výnimkou je vybavenie bytov kanalizáciou, na ktorú je napojených iba 72,3% bytov. Splachovací záchod má 94,4 % bytov a kúpeľňu alebo sprchový kút 96% bytov.

Tab. 8 Vybavenie trvale obývaných bytov

Vybavenie	Počet	
	bytov	osôb v bytoch
a	1	2
Bytov spolu	1 846	6 116
z toho:		
s plynom zo siete	1 670	5 676
s vodovodom		
v byte	1 799	6 029
mimo bytu	17	35
bez vodovodu	19	28
nezistené	11	24
s kanalizáciou		
prípojka na kanalizačnú sieť	1 334	4 457
septik (žumpa)	453	1 533
so splachovacím záchodom	1 742	5 909
s kúpeľňou alebo sprchovým kútom	1 771	5 969

Zdroj: Štatistický úrad SR, 2012

Bytový fond mesta bol v roku 2011 „mladý“. Viac ako 58,3% bytov bolo mladších ako 30 rokov, priemerný vek bytov v bytových domoch bol 28 rokov.

Tab. č. 9 Zmeny v bytovom fonde mesta Vrbové

Bytový fond k 31.12.	Rok 2001	Rok 2002	Rok 2003	Rok 2004	Rok 2005	Rok 2006	Rok 2007	Rok 2008	Rok 2009	Rok 2010	Rok 2011
	2 058	2 064	2 122	2 130	2 161	2 164	2 187	2 211	2 218	2 223	2 222
Prírastky bytov - v súkromnom tuzemskom vlastníctve	2	8	10	13	33	9	10	10	9	7	4
Prírastky bytov - vo vlastníctve územnej samosprávy	0	0	48	0	0	0	16	19	0	0	0
Úbytky bytov v rámci územných zmien - spolu	5	2	0	5	2	6	3	5	2	2	5

Zdroj: Štatistický úrad SR, 2012

3.2.3 Demogeografický vývoj

Vývoj a súčasný stav obyvateľstva je výsledkom prirodzeného a migračného pohybu. Vývoj obyvateľstva neprebíha plynulo, vplývajú naň vojny, nedostatok zdrojov obživy, emigrácie, sociálne a hospodárske pomery. Až od roku 1869 boli na Slovensku uskutočňované sčítania ľudu podľa obcí každých 10 rokov. Demografický vývoj dotknutého územia do r. 1990 je podobný ako vo väčšine regiónov Slovenska. Možno ho rozdeliť do troch etáp:

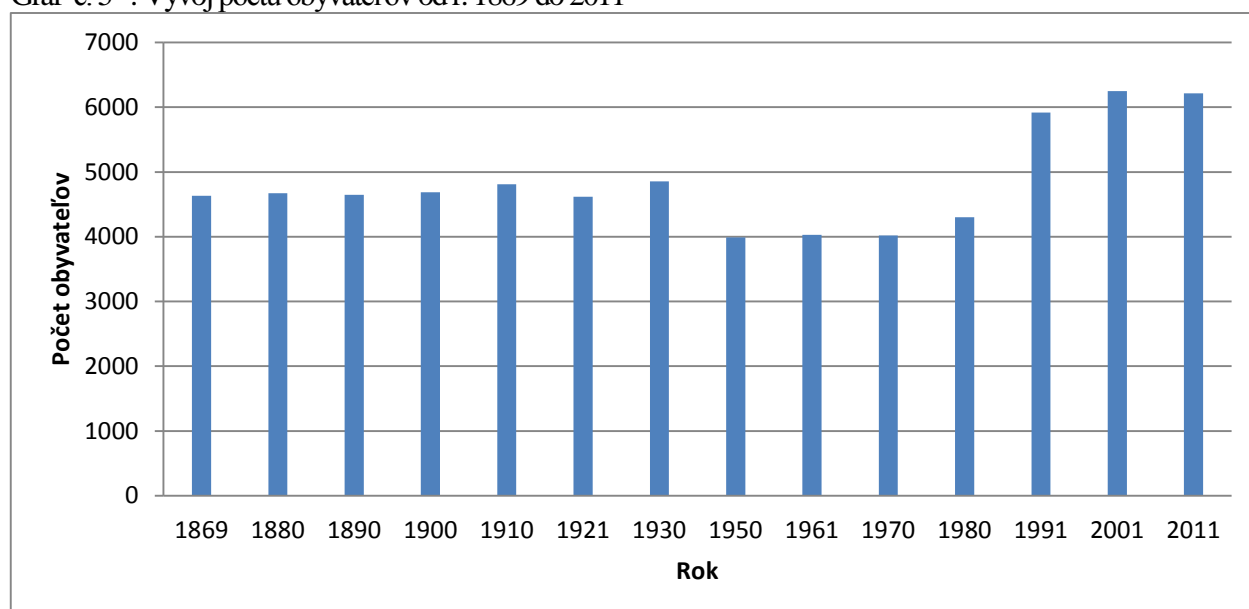
1.etapa: od 1869 do 1921 – obdobie hospodárskej zaostalosti, nízkej životnej úrovne a zlými sociálnymi podmienkami. Hodnota prirodzeného prírastku (úbytku) bola nízka z dôvodu vysokej natality, ale aj vysokej mortality. Hlavnou obživou bolo poľnohospodárstvo, priemysel sa ešte len začal pomaly rozvíjať. 18. stor. a prvá polovica 19. stor. je obdobím vyst'ahovalectva. Počas emigračnej vlny sa vyst'ahovalo vyše 500 Vrbovčanov. Dôležitú úlohu vo vývoji obyvateľstva zohrala 1. svetová vojna, kedy vzrástla mortalita z dôvodu hladu a epidémií, vysokej úmrtnosti a nízkej natality.

2. etapa: roky 1921-1950 – ukončenie 1.svetovej vojny a vznik ČSR sprevádzal sprvoti priaznivý vývoj obyvateľstva z dôvodu vysokej sobášnosti, následnej pôrodnosti a protiemigračnými opatreniami USA. V meste sa okrem priemyslu začala sústreďovať aj administratíva a nevýrobné činnosti, čo zvyšovalo sťahovanie obyvateľov z vidieka. No v roku 1930 zasiahla aj Slovensko hospodárska kríza, spomalil sa, až zastavil rozvoj priemyslu. Rástol počet nezamestnaných a tým klesala aj kúpna sila obyvateľstva, čo malo za následok pokles pôrodnosti. Počas 2. svetovej vojny sa na Slovensku prirodzený

prírastok neznižoval. Až v posledných rokoch vojny sa prejavil pokles obyvateľstva najmä ako straty na životoch a deportácia Židov. Veľký pokles bol spôsobený povojnovým delením územia.

3. etapa: 1950 – 1991 – obdobie socializmu, po každej vojne nastáva výrazný rast populácie. Na prelome 60-70tych rokov klesol prirodzený prírastok obyvateľstva ako demografický následok hospodárskej krízy (graf. č. 5). Osemdesiate roky patria k lepším rokom rastu obyvateľstva v dôsledku výhodných ekonomických podmienok (pracovných, bytových...). Po tejto vlne nastáva pomalý pokles pôrodnosti. Po nástupe komunizmu bola znemožnená emigrácia, obyvateľstvo sa však vyst'ahováva do Čiech.

Graf č. 5 : Vývoj počtu obyvateľov od r. 1869 do 2011



Zdroj: Štatistický úrad, Tmava, 2012 upravil: Moravčíková

Vo vývoji obyvateľstva mesta Vrbové možno rozlíšiť štyri obdobia. V prvom období v roku 1991 nastal výrazný pokles obyvateľstva. V roku 1991 žilo v meste Vrbové 6319 obyvateľov, avšak odčlenením obce Šípkové sa tento stav zmenil na 5 917 obyvateľov. Pre druhé obdobie 1992 – 2000 je príznačný rast počtu obyvateľov. Kým v roku 1993 žilo v meste 6 111 obyvateľov, do roku 2000 sa tento počet zvýšil na 6 298 obyvateľov. V roku 2001 nastal pokles počtu obyvateľov na 6255. Od nasledujúceho roku 2002 až po rok 2005 možno vo vývoji sledovať opätovný rast počtu obyvateľov mesta (tabuľka č. 10). K 31.12. 2005 žilo v meste Vrbové 6 309 obyvateľov (graf č.6), čo je najvyšší počet za sledované obdobie 1993 – 2011. Od roku 2005 klesá počet obyvateľov. V roku 2010 žilo v obci 6 204

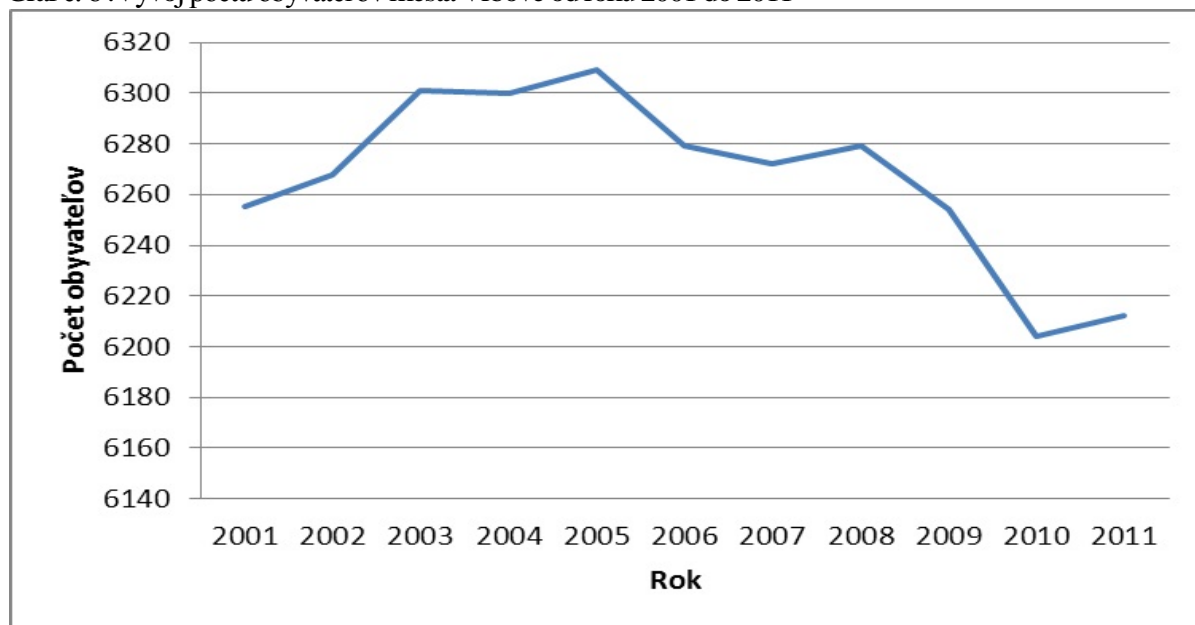
obyvateľov. V porovnaní s rokom 2005 je to strata o 105 obyvateľov t.j. o 1,7%. Tento pokles je spôsobený najmä záporným migračným saldom obyvateľstva.

Tab. č. 10 Vývoj počtu obyvateľstva v obci Vrbové v r. 2001-2011

rok	Počet obyvateľov k 31.12.	prirodzený prírastok/úbytok		migračný prírastok / úbytok		celkový prírastok / úbytok	
		abs.	%	abs.	%	abs.	%
2001	6255	-8	-0,1	23	0,3	15	0,2
2002	6268	11	0,2	2	0	13	0,2
2003	6301	4	0,1	29	0,4	33	0,5
2004	6300	-13	-0,2	12	0,2	-1	0
2005	6309	8	0,2	1	0	9	0,2
2006	6279	-14	-0,2	-16	-0,3	-30	-0,5
2007	6272	-9	-0,1	2	0	-7	-0,1
2008	6279	10	0,2	-3	0	7	0,2
2009	6254	5	0,2	-30	-0,5	-25	-0,3
2010	6204	2	0,1	-52	-0,9	-50	-0,8
2011	6212	-6	0	-51	-0,8	-57	-0,8

Zdroj: Štatistický úrad, Tmava, 2012

Graf č. 6: Vývoj počtu obyvateľov mesta Vrbové od roku 2001 do 2011



Zdroj: Štatistický úrad, Tmava, 2012 upravil: Moravčíková

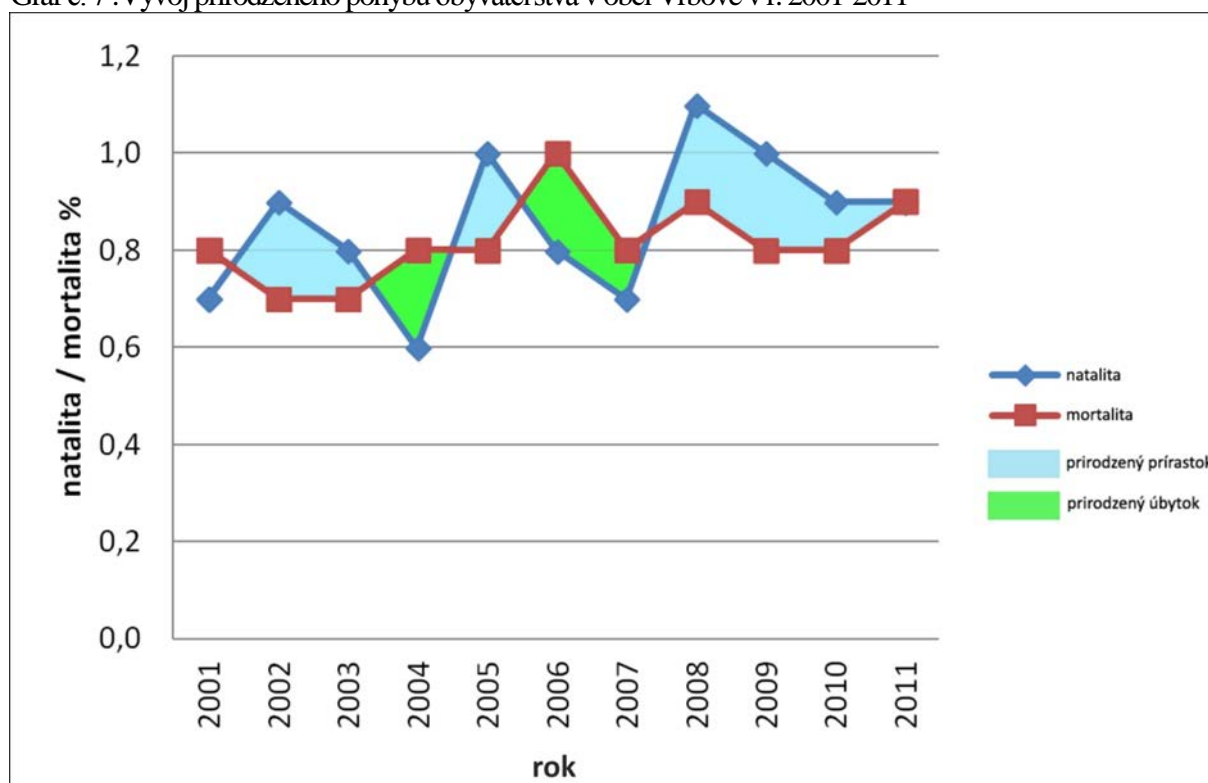
3.2.4 Dynamika obyvateľstva

Pohyb obyvateľstva zapríčiňuje zmeny počtu obyvateľov, zmeny jeho priestorového rozloženia a štruktúry. Počet obyvateľov a jeho rozmiestnenie sa mení v dôsledku prirodzeného a migračného pohybu (Dubcová a i., 2008).

Prirodzený pohyb obyvateľstva

Prirodzený pohyb obyvateľstva je rozdielom natality a mortality, tieto javy závisia od mnohých príčin, ktorých účinkov sa v minulosti zoslaboval alebo zosilňoval. Preto aj prirodzený prírastok obyvateľov sa nevyvíjal plynulo. (Dubcová a i., 2008). Graf č. 7 nám dokumentuje celkový vývoj obyvateľstva v meste Vrbové. Striedajú sa obdobia prirodzeného prírastku a úbytku. Najmenej detí sa narodilo v r.2004, najviac detí sa narodilo v r. 2008. Najviac zomretých bolo v r. 2006

Graf č. 7: Vývoj prirodzeného pohybu obyvateľstva v obci Vrbové v r. 2001-2011



Zdroj: Štatistický úrad, Tmava, 2012 upravila: Moravčíková

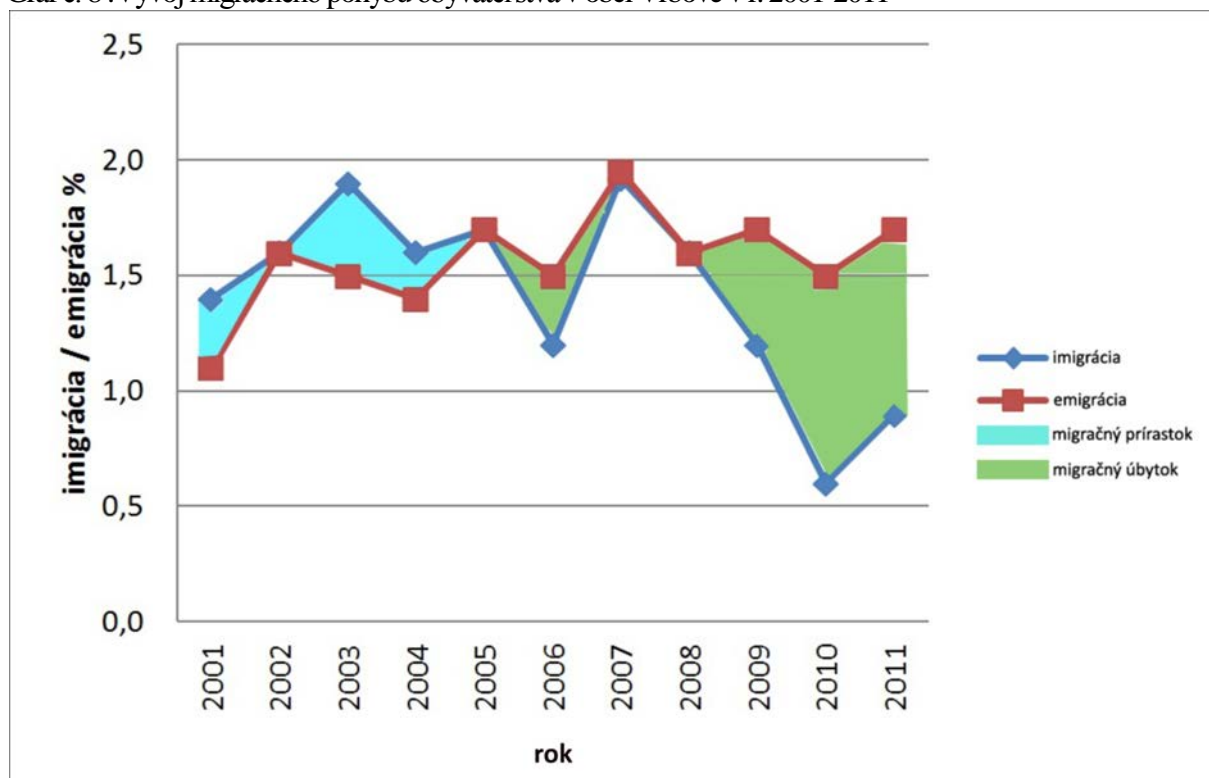
Migračný pohyb obyvateľstva

Jedná sa o mechanický pohyb obyvateľstva. Najviac ľudí sa do Vrbového prisťahovalo v r. 2003.

V rámci migračného pohybu je migračné saldo plusové až do roku 2005. Po tomto roku dochádza k miernemu poklesu obyvateľov nielen z migračných dôvodov, ale aj z dôvodu prirodzeného

úbytku, avšak k výraznému zlomu dochádza po r. 2008 kedy výrazne klesol počet obyvateľov (graf č. 8) a z dôvodu migrácie mesto stratilo 301 obyvateľov a získalo len 168 obyvateľov.

Graf č. 8 :Vývoj migračného pohybu obyvateľstva v obci Vrbové v r. 2001-2011

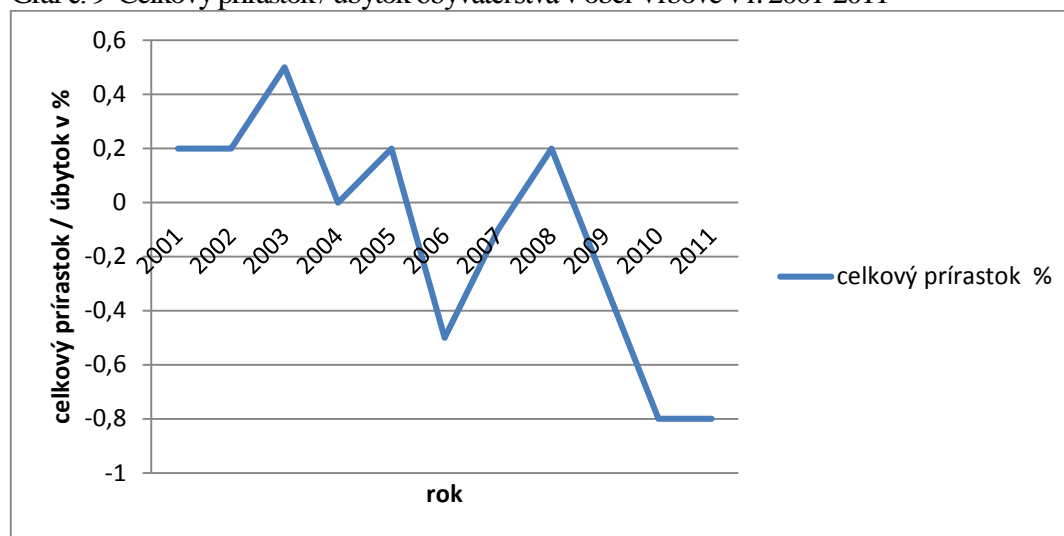


Zdroj: Štatistický úrad, Tmava, 2012 upravila: Moravčíková

Celkový pohyb obyvateľstva

Celkový pohyb obyvateľstva je výsledkom prirodzeného a migračného pohybu. Ak sú hodnoty kladné jedná sa o celkový prírastok, ak sú hodnoty záporné ide o celkový úbytok obyvateľstva. Graf č. 9 nám dokumentuje celkový vývoj obyvateľstva v meste Vrbové, jasne z neho vyplýva, že od roku 2009 začalo mesto výrazne strácať obyvateľstvo, čo je spôsobené, čo je spôsobené najmä nedostatkom voľných bytov a taktiež poklesom pracovných miest.

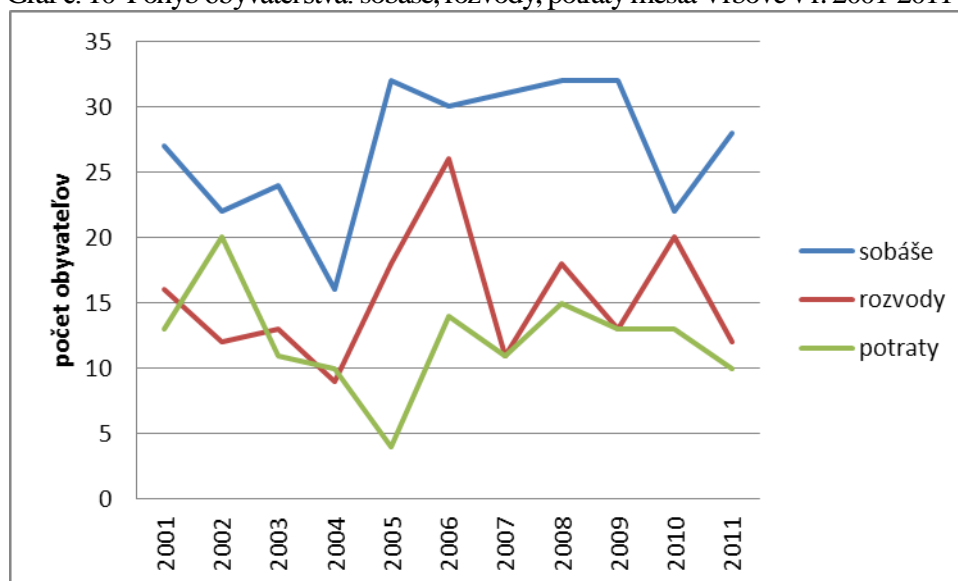
Graf č. 9 Celkový prírastok / úbytok obyvateľstva v obci Vrbové v r. 2001-2011



Zdroj: Štatistický úrad, Tmava, 2012 upravila :Moravčíková

Rodina je dôležitým prvkom reprodukčného chovania. Uzatvorenie manželstva je závažným životným rozhodnutím najmä mladých ľudí, ktorí veľmi citlivo reagujú na vývoj sociálnej a ekonomickej situácie, na zmeny životného štýlu (www.statistics.sk). Najvýraznejšia zmena oproti minulosti je uzatváranie manželstiev vo vyššom veku a taktiež odkladanie materstva do vyššieho veku. Z grafu č. 10, ktorý zaznamenáva vývoj sobášnosti a rozvodovosti v meste Vrbové za obdobie r. 2001-2011, možno vidieť, že do r. 2004 je zaznamenaný pokles sobášnosti avšak od r. 2005 nastalo obdobie nárastu počtu sobášov, ktoré trvalo až do r. 2009. V tomto období bolo uzavretých ročne v priemere 31 manželstiev. V roku 2010 tento počet klesol na 22 manželstiev a v r. 2011 mierne stúpol na 28. Rozvodovosť manželstiev zaznamenáva výrazne rozdiely v počte rozvodov medzi jednotlivými rokmi. Najmenej rozvodov bolo v r. 2004 naopak najviac v r. 2006. Podľa Štatistického úradu v Tmavskom kraji boli za dôvod rozvodu uvádzané najčastejšie rozdielnosť pováh, názorov a záujmov, nasleduje nevera a ako tretí najčastejší dôvod je uvádzaný alkohol. Z grafu č. 10 ďalej vyplýva, že od roku 2002, kedy bolo zaznamenaných najviac potratov nastal celkový pokles, najvýraznejší bol v r. 2005, potom počet potratov vzrástol a od roku 2005 sa pohybuje medzi hodnotami 5-10. V roku 2011 bol opäť mierny pokles.

Graf č. 10 Pohyb obyvateľstva: sobáše, rozvody, potraty mesta Vrbové v r. 2001-2011



Zdroj: Štatistický úrad, Trnava, 2012 upravila: Moravčíková

3.2.5 Štruktúra obyvateľstva

Vývoj populácie nie je ovplyvnený iba prirodzeným a migračným pohybom ale je ovplyvnený aj štruktúrou obyvateľstva podľa pohlavia. Rozhodujúce znaky alebo kritéria, podľa ktorých sa štruktúra obyvateľstva sleduje sa najčastejšie zoskupujú do troch skupín, a to na základe biologických znakov, ekonomických znakov a kultúrnych znakov (Mládek, 1992).

Štruktúra obyvateľstva podľa biologických znakov

Pomer pohlaví je závislý aj na vekovej štruktúre. Podľa Štatistického úradu „čím je obyvateľstvo staršie, tým je podiel žien v populácii vyšší, pretože stredná dĺžka života žien je vyššia a ďalej závisí od úmrtnosti, ktorá je vyššia u mužov ako u žien.“ V obci Vrbové žije viac žien ako mužov (tabuľka č. 11).

Tab. č. 11 Počet obyvateľov v obci Vrbové

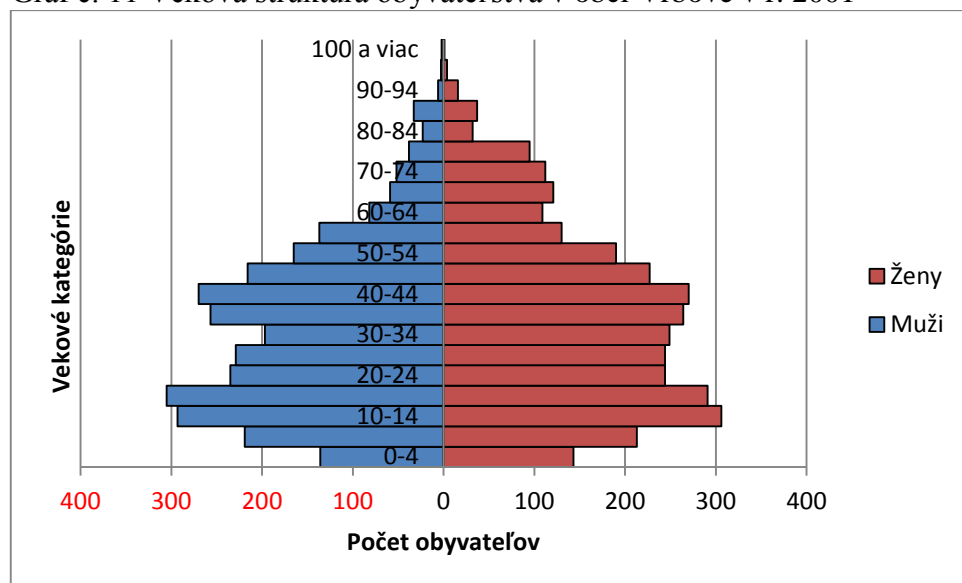
k 31.12.	Muži			Ženy		
	2009	2010	2011	2009	2010	2011
Vrbové	2 950	2 920	2 951	3 304	3 284	3 261

Zdroj: Štatistický úrad SR

Veková pyramída nám podrobnejšie zobrazuje pomer mužov a žien v jednotlivých vekových kategóriach a taktiež podiel ľudí v jednotlivých vekových kategóriach. Veková pyramída z r.2001 má ešte vysoký podiel mladého obyvateľstva, je však už vidieť výrazný

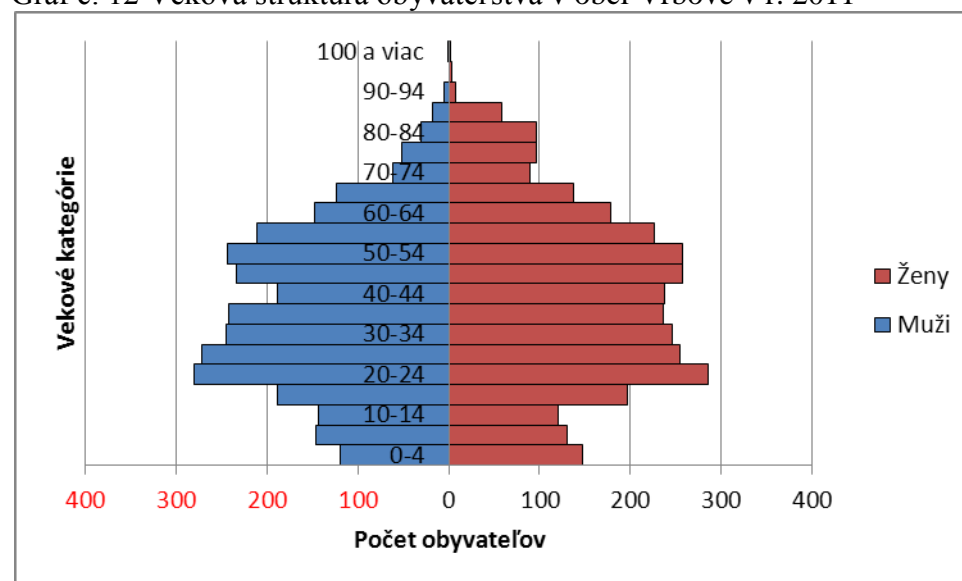
pokles vo vekovej kategórii 0-4roky. Je to dôsledok spoločenských, ekonomických a politických zmien po r. 1989. Vo vekovej pyramíde z r. 2011 je už jasne vidieť, že detskej zložky je menej a prevláda počet obyvateľov v staršej vekovej skupine. Je to regresívny typ. Pyramídy potvrdzujú, že s pribúdajúcim vekom je v populácii vyšší podiel žien.

Graf č. 11 Veková štruktúra obyvateľstva v obci Vrbové v r. 2001



Zdroj: Štatistický úrad SR, 2012

Graf č. 12 Veková štruktúra obyvateľstva v obci Vrbové v r. 2011



Zdroj: Štatistický úrad SR, 2012

Z vekovej štruktúry obyvateľstva vieme vypočítať index veku, ktorý nám udáva stárnutie obyvateľstva. Je to podiel obyvateľov vo veku 0-14 a obyvateľov 50 a viac rokov, násobený 100. Index veku na Slovensku klesá, v r. 1930 mal hodnotu 186,6, v roku 2001 71,1. V obci Vrbové bol v roku 2001 index veku na úrovni 89,58 a v roku 2011 je to už len 39,50. Zmenu v jednotlivých kategóriách možno vidieť v tabuľke č. 12.

Tab.č . 12 Reprodukčné vekové skupiny v obci Vrbové v r. 2001 a 2011

		2001	2011
Predreprodukčný vek	0-14	1273	807
Reprodukčný vek	15-49	3561	3362
Poreprodukčný vek	50 a viac	1421	2043

Zdroj: Štatistický úrad SR, 2012

Stárnutie obyvateľstva vidieť aj z porovnania vekových kategórií predproduktívnej, produktívnej a poproduktívnej kategórie (tab. č. 13).

Tab. č. 13 Porovnanie vekového zloženia obyvateľstva vo Vrbovom v r.2001 a 2011

Vekové kategórie	2001	2011	2001 v %	2011 v %
Predproduktívny vek (0-14 r.)	1273	807	20,3	13,0
Produktívny vek (ž. 15-54 r.), (m. 15-59 r.)	4052	4073	64,8	65,6
Poproduktívny vek (ž. 55 < r.), (m. 60 <r.)	930	1332	14,9	21,4

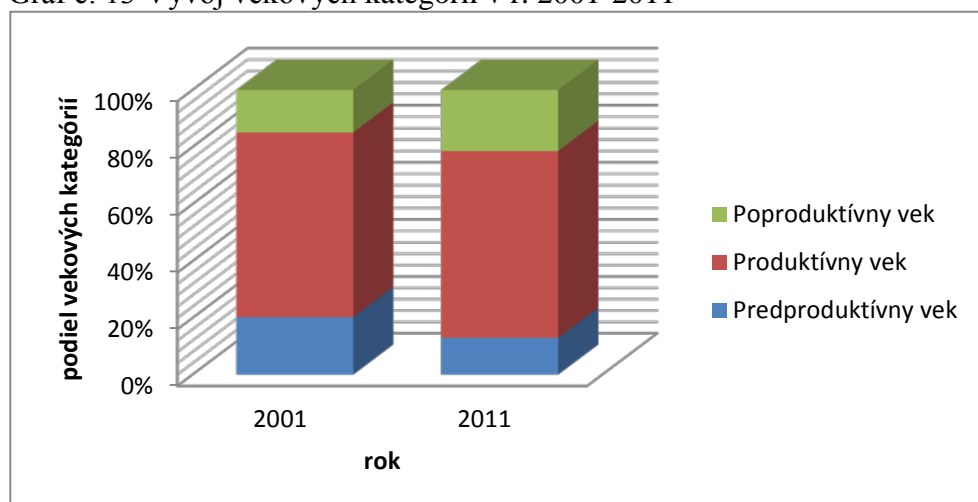
Zdroj: Štatistický úrad SR, 2012

Tab.č. 14 Základné vekové kategórie podľa EU, rok

vekové kategórie	2001	2011
Predproduktívny vek (0-14)	1273	807
Poproduktívny vek (15-64)	4 311	4 691
Predproduktívny vek (65-100+)	6 7 1	762

V grafe č. 13 vidíme pokles v predproduktívnom veku z 20,3 % v r. 2001 na 13 % v roku 2011. V produktívnej kategórii obyvateľstva je zaznamenaný mierny nárast o 0,8 % a v kategórii poproduktívneho veku je prudký nárast o 6,5%, čo nám potvrdzuje stárnutie obyvateľstva v obci.

Graf č. 13 Vývoj vekových kategórií v r. 2001-2011



Zdroj: Štatistický úrad SR, 2012 upravila : Moravčíková

Ďalším ukazovateľom vekovej štruktúry je index stárnutia, ktorý môžeme ešte hlbšie analyzovať na index stárnutia mužov a index stárnutia žien. V obci Vrbové je (tabuľka č. 15) vidieť výrazný rozdiel medzi rokmi 2001 a 2011. V roku 2011 už pripadá na 100 obyvateľov v predproduktívnom veku 165 ľudí v poproduktívnom veku, pričom index stárnutia mužov je 51,5 a index stárnutia žien je 110,8.

Tab. č. 15 Index stárnutia obyvateľstva v obci Vrbové v r. 2001 a 2011

	spolu	muži	ženy
2001	73,1	21,6	54,3
2011	165	51,5	110,8

Zdroj: ŠÚ SR, 2012

Priemerný vek obyvateľov sa postupne zvyšuje. Priemerný vek obyvateľov obce Vrbové v r. 2011 bol 39,6 rokov, u mužov 37,9 a u žien 41,06 rokov.

Štruktúra obyvateľstva podľa kultúrnych znakov

Podľa informácií štatistického úradu zo SODB 2011 žije v obci Vrbové 91,6 % obyvateľstva slovenskej národnosti, 7,3% tvorí obyvateľstvo nezistenej národnosti, česká národnosť je zastúpená iba 29 obyvateľmi čo tvorí 0,5% obyvateľstva.

Podľa náboženského vyznania je 66,2% obyvateľov rímsko-katolíckeho vyznania, 9% je evanjelického vyznania. Vyššie zastúpenie evanjelikov je dané polohou mesta, ktoré leží v susedstve myjavských kopaníc. Z niekedy početnej židovskej komunity sa dnes k židovskému vierovyznaniu hlásia iba 4 obyvatelia, bez vyznania je 12,7 % obyvateľstva. V obci sú vybudované 2 rímsko-katolícke kostoly a to kostol sv. Martina dokončený v r. 1397

a kostol sv. Gorazda postaveného v r. 1992-1997, nachádza sa tu aj kláštor sestier premonštrátok. Evanjelický kostol je vybudovaný na okraji mesta. V obci je taktiež židovská synagóga, ktorá je momentálne zatvorená a chátra. Na území sú 2 cintoríny, jeden mestský a jeden židovský, ktorý je vyhlásený za Národnú kultúrnu pamiatku.

Porovnaním výsledkov zo sčítania ľudu z r. 2001 a 2011 (tabuľka č.16) možno povedať, že rastie počet ľudí s úplným stredoškolským a vysokoškolským vzdelaním. Ostatné výsledky nie je možné porovnať, nakoľko chýba údaj počtu detí do 16 rokov a tieto sú rozptýlené vo viacerých kategóriach.

Tab. č. 16 Trvalo bývajúce obyvateľstvo podľa stupňa dosiahnutého vzdelania v obci Vrbové v r. 2001 a 2011

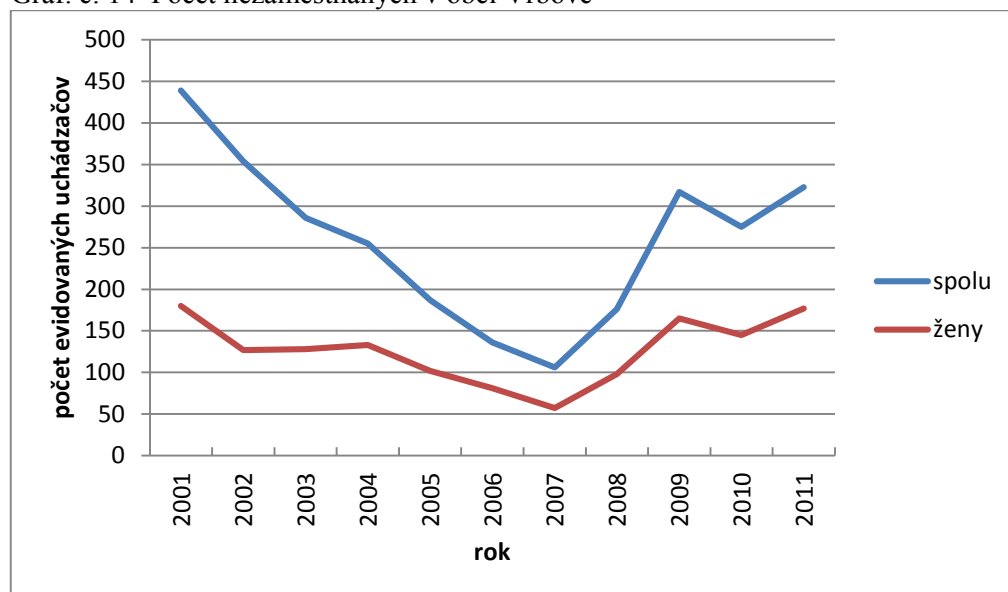
Školské vzdelanie	Počet v r. 2001	Počet v r. 2011	Podiel z trvalo bývajúceho obyvateľstva v r. 2001 v %	Podiel z trvalo bývajúceho obyvateľstva v r. 2011 v %
Základné	1149	831	18,4	13,4
Učňovské (bez maturity)	1621	972	25,9	15,6
Stredné odborné (bez maturity)	106	681	1,7	10,9
Úplné stredné učňovské (s maturitou)	286	200	4,6	3,2
Úplné stredné odborné (s maturitou)	1053	1544	16,9	24,9
Úplné stredné všeobecné	218	224	3,5	3,6
Vyššie odborné vzdelanie	30	107	0,5	1,7
Vysokoškolské bakalárske	14	142	0,2	2,3
Vysokoškolské magisterské, inžinierske, doktorské	303	519	4,8	8,4
Vysokoškolské doktorandské	6	18	0,1	0,3
Bez školského vzdelania	6	813	0,1	13,1
Nezistené	69	161	1,1	2,6
Deti do 16r.	1388		22,2	
Spolu	6249	6212	100	100

Zdroj: ŠÚ SR, 2012

Štruktúra obyvateľstva podľa ekonomických znakov

Po r. 1989 zmenou systému, transformáciou hospodárstva a prechodom na trhovú ekonomiku sa objavuje dovedy takmer nepoznaná nezamestnanosť. Veľký vplyv na vývoj nezamestnanosti majú politické rozhodnutia. Nezamestnanosť súvisí so vzdelaním. Ľudia s nižším vzdelaním si ťažšie hľadajú prácu. Vývoj nezamestnanosti v obci Vrbové nám znázorňuje graf č.14. Od roku 2001 nezamestnanosť klesala, najnižšiu hodnotu dosiahla v roku 2007, odkedy opätovne stúpa.

Graf. č. 14 Počet nezamestnaných v obci Vrbové



Zdroj: ŠÚ SR, 2012

3.3 Kultúrne pamiatky

Kultúrno-historický a pamiatkovo chránený fond mesta má regionálny význam. Jeho primeranou záchranou, údržbou a využitím v oblasti kultúry a rozvoja cestovného ruchu je možné výraznou mierou prispieť k ekonomickej prosperite mesta. Kultúrnymi pamiatkami nehnuteľného charakteru, ktoré sú zapísané v súpise kultúrnych pamiatok Slovenskej republiky sú:

- pamätná tabuľa Jozefa Bučku – evidenčné číslo ÚZKP1158/915/12,
- pamätná tabuľa Ela Šándora – evidenčné číslo ÚZKP1159/2,
- pamätná tabuľa Jána Baltazára Magina – evidenčné číslo ÚZKP1161/915/12,
- dom so stĺpmi (empír) – evidenčné číslo ÚZKP 1159/1,
- šikmá veža – zvonica, evidenčné číslo ÚZKP 1162/0,
- kúria Mórica Beňovského – evidenčné číslo ÚZKP 1163/0,
- Kostol sv. Martina – evidenčné číslo ÚZKP 1164/915/12,
- Pieta, plastika na stĺpe – evidenčné číslo ÚZKP 1165/0,
- synagóga – evidenčné číslo ÚZKP 2491/0,
- židovský cintorín – evidenčné číslo ÚZKP 10774/0.

V meste sú aj ďalšie významné kultúrne pamiatky, ktoré nie sú zapísané v súpise kultúrnych pamiatok, nakoľko nie je aktualizovaný a dostatočne spresnený:

- katolícka fara,
- kaplnka sv. Rocha,
- finančný ústav, pôvodne Ľudová banka,
- evanjelický kostol,
- evanjelická fara,
- Kláštor Pia XI.,
- cintorínska kaplnka,
- dom kultúry,
- Kostol sv. Gorazda,
- mestom chránené náhrobníky a hroby na mestskom cintoríne,
- historické pivnice
- pomník padlých,
- socha sv. Mikuláša, socha sv. Floriána, socha sv. Jána Nepomuckého, Lurdská jaskyňa, súsošie pred bývalou Trikotou, plastika pred Materskou školou na Sídlišku 9. mája, drevený kríž na Kostole sv. Martina, kamenný kríž na Hrabínách, ústredný kríž na cintoríne, kamenný kríž pred Kostolom sv. Martina, kríž pri hornej hradskej,
- fundačná tabuľa v Kostole sv. Martina, pamätná tabuľa na Rochovej kaplnke, pamätná tabuľa Mórica Beňovského, pamätná tabuľa Júliusa Markoviča, pamätná tabuľa v kláštore, dve pamätne tabule Mons. Pavla Jantauscha, pamätná tabuľa Jána Šándora, pamätná tabuľa Júliusa Bodnára, pamätná tabuľa na Kostole sv. Gorazda, pamätná (informačná) tabuľa pred synagógou.

Medzi hnutelné kultúrne pamiatky bude v blízkej dobe zaradený organ v evanjelickom kostole z roku 1900 z dielne Gustáva Adolfa Molnára.

K pozoruhodnostiam mesta radíme neevidovanú technickú pamiatku – obilný mlyn („Michnéch“), ktorú má záujem jej súkromný vlastník zrekonštruovať.

3.4 Kultúrne a športové zariadenia

V meste sa nachádza dom kultúry s kinosálou (kapacita 300 + 100 miest) a tanečnou sálou (kapacita 200 miest), ktorý je v súčasnosti vzhľadom na nedostatok prostriedkov a zlý technický stav na kultúrne účely využívaný len v obmedzenej miere.

Mesto prevádzkuje mestské kultúrne zariadenie - kúriu Mórica Beňovského s knižnicou s viac ako 12 500 zväzkami, výstavnou sieňou a spoločenskou sálou. V priestoroch sa pripravuje historická expozícia o dejinách mesta a o Móricovi Beňovskom.

Medzi najväčšie pravidelne organizované príležitostné kultúrne podujatia patria programy pri príležitosti jarmokov, ktoré sa konávajú v meste tri razy do roka.

Viac ráz ročne sa organizuje vystúpenie miestnych umeleckých súborov.

Je tu zriadená Základná umelecká škola sv. Gorazda s piatimi umeleckými odbormi – hudobným, tanečným, výtvarným a literárno-dramatickým a multimediálnym.

Mesto vybuďovalo futbalový štadión, ktorý využíva Mestský futbalový klub a čiastočne Združenie športových klubov mesta Vrbové a Klub športovej kynológie.

Vo Vrbovom tiež fungujú dve fitnesscentrá a pre športové vyžitie slúžia tiež školské telocvične a ihriská.

3.5 História

Ako dokladajú archeologické nálezy, územie Vrbového bolo osídlené od nepamäti. Prítomnosť našich slovenských predkov je zdokumentovaná od 9. storočia. Prvá písomná zmienka vzťahujúca sa na Vrbové je z roku 1113. V rokoch 1332-1337 sa Vrbové spomína už ako vyvinutá dedina pod menom Ecclesia Sancti Martini. Na sklonku 14. storočia sa v písomných prameňoch prvý raz uvádza už ako mestečko. Oslobodenie od mýta a tridsiatku (cla) cisárom Žigmundom v r. 1437 podporilo jeho ďalší hospodársky rozvoj. Vrbové sa postupne vyvinulo na remeselnícko-obchodné centrum širšieho okolia. Konávali sa tu známe jarmoky. V r. 1696 cisár Leopold I. rozšíril ich počet zo štyroch na šesť a neskôr sa ich konávalo ročne dokonca osem. V r. 1991 bola dávna tradícia jarmokov vo Vrbovom obnovená a odvtedy sú organizované tri razy do roka: na jar, v lete a na jeseň.

Až do konca 19. storočia tu významnú úlohu zohrávalo aj vinohradníctvo. Výraznejší rozvoj priemyslu nastal od polovice 20. storočia, po vzniku textilného podniku Trikota.

V r. 1958 sa od Vrbového oddelili početné vrbovské kopanice, z ktorých vznikla obec Prašník. Tým mestečko stratilo dve tretiny svojho niekdajšieho veľkého chotára.

Vrbové je rodiskom neobyčajne veľkého počtu významných osobností. Patria medzi ne: Ján Baltazár Magin (1681-1735), autor prvej tlačou vybranej obrany Slovákov, Móric Beňovský (1746-1786), spisovateľ a kráľ Madagaskaru, Jozef Emmanuel (1803-1890), básnik a národovec, Ján Zigmundík (1846-1938), priekopník slovenskej pedagogiky

a všestranný národnoosvetový pracovník, Dr. Pavol Jantusch (1870-1947), biskup, národovec a náboženský spisovateľ, Móric Fischer (1875-1945), propagátor moderného športu, podpredseda FIFA, Elo Šándor (1896-1952), spisovateľ a mnohí ďalší.

3.6 Ostatné inštitúcie zariadenia

V meste svoju činnosť vykonáva mestský úrad, v ktorom má svoju úradovňu primátor mesta - najvyšší predstaviteľ mesta, jeho zástupca a hlavný kontrolór mesta. Mestský úrad sa člení na útvary:

- útvar ekonomický,
- útvar výstavby, územného plánovania a životného prostredia,
- útvar kultúry,
- útvar miestneho hospodárstva

Na mestskom úrade sídli aj matričný úrad pre mesto Vrbové a obce Prašník, Šípkové a Šterusy a od 1. júla 2004 školský úrad pre mesto Vrbové a obce Prašník, Šípkové, Šterusy, Kočín-Lančár, Krakovany a Trebatice.

K 1. januáru 2004 bola v meste na výkon prenesených kompetencií štátu na úseku obce zriadená aj spoločná obecná úradovňa, ktorá slúži obciam Prašník, Šípkové, Šterusy a Kočín-Lančár.

V meste fungujú tieto školy:

- Základná škola, Školská ulica 4,
- Základná škola, Komenského ulica 2,
- Špeciálna základná škola Mórica Beňovského so sídlom na Námestí sv. Cyrila a Metoda 14,
- Základná umelecká škola sv. Gorazda, Beňovského ulica 45,
- Gymnázium, Beňovského ulica 100,
- a Materská škola, Sídliisko 9. mája 15 s elokovanými triedami na Súkenníckej ulici 1.

Funkciu občianskej vybavenosti plní aj Zdravotné stredisko, v ktorom sú štyri ambulancie obvodných praktických lekárov, tri ambulancie detských lekárov, rehabilitačná ambulancia, geriatrická ambulancia, gynekologická ambulancia, dve privátne zubné ambulancie a privátna lekáreň Vitae. Zubná ambulancia je umiestnená aj v budove Stredného odborného učilišťa a v budove Základnej školy na Komenského ulici 2. Ďalšia

privátna lekáreň s názvom Kamilka funguje na Námestí slobody. V meste sa poskytuje zdravotná starostlivosť aj pre obyvateľov okolitých obcí (najmä Krakovian, Ostrova, Šípkového, Prašníka, Šterús a Kočina-Lančára).

Domov dôchodcov a domov sociálnych služieb Klas, n. o., Vrbové má celkovú ubytovaciu kapacitu 65 miest.

Notársky úrad (notárka Mgr. Petra Králiková) sídli na Námestí slobody č. 506/16.

V meste sa nachádza pobočka Slovenskej pošty - poštový úrad, ktorý zabezpečuje služby aj pre obec Šípkové a Šterusy.

Peňažné ústavy:

- Všeobecná úverová banka, a. s.
- Slovenská sporiteľňa, a. s.
- Poštová banka
- Poisťovňa Allianz – Slovenská poisťovňa, a. s. (dve pracoviská)
- Prvá stavebná poisťovňa

V meste má sídlo Obvodné oddelenie Policajného zboru Slovenskej republiky, do ktorého patria aj obce Veselé, Rakovice, Borovce, Šterusy, Kočín-Lančár, Trebatice, Krakovany, Prašník, Šípkové, Veľké Kostolany, Dubovany, Pečeňady, Chtelnica, Dolný Lopašov a Nižná. Obvodné oddelenie zamestnáva 19 pracovníkov.

Služby pre motoristov zabezpečujú čerpacia stanica pohonných hmôt Slovnaft, a. s., na Piešťanskej ceste a viaceré servisné podniky.

3.7 Hospodárstvo

Súčasná hospodárska štruktúra je výsledkom dlhého vývoja spoločnosti. Hospodárstvo môžeme rozčleniť na dve základné skupiny a to výrobnú a nevýrobnú sféru.

3.7.1 Výrobná sféra

Do výrobnéj sféry zaraďujeme poľnohospodárstvo, spolu s lesohospodárstvom, rybolovom, ťažbu nerastných surovín a priemysel.

3.7.2 Poľnohospodárstvo

Podľa SK NACE rev. 2 patrí do sekcie **A Poľnohospodárstvo, lesníctvo a rybolov**. Poľnohospodárska výroba sa delí na rastlinnú a živočíšnu. Základom rastlinnej výroby je pôda (Dubcová, Kramáreková, Farkaš, 2007).

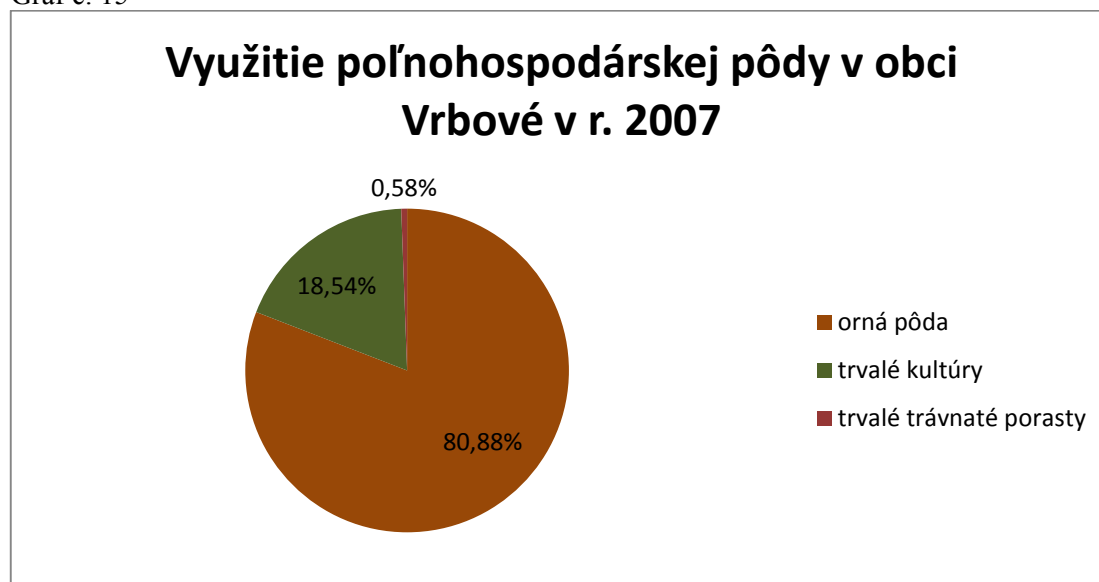
Mesto Vrbové má celkovú plochu o rozlohe 1396,6598 ha. Podľa spôsobu využitia sa hospodárska pôda v obci Vrbové člení do viacerých foriem. Najväčšiu rozlohu má orná pôda, ktorá zaberá cca. 941,5 ha tj. 80,88% poľnohospodárskej pôdy. Poľnohospodársku pôdu sme ďalej rozdelili do tabuľky č.17. Trvalé kultúry zaberajú plochu 215,8 ha a to zodpovedá 18,54% p.p., trvalé trávnaté porasty zaberajú len 6,75 ha z celkovej plochy poľnohospodárskej pôdy, čo predstavuje len 0,58% (graf č.15).

Tab. č. 17: Členenie poľnohospodárskej pôdy

	výmera ha	výmera v %
orná pôda	941,4697	80,88
trvalé kultúry	215,7785	18,54
trvale trávnaté porasty	6,7504	0,58
poľnohospodárska pôda	1163,9986	100

Zdroj: Územný plán obce Vrbové

Graf č. 15



Zdroj: Územný plán obce Vrbové

Divízia **01 Pestovanie plodín a chov zvierat, poľovníctvo a služby s tým súvisiace**. Poľnohospodárskou výrobou sa zaoberá hlavne Poľnohospodárske družstvo Vrbové, ktoré obhospodaruje najväčšiu časť poľnohospodárskej pôdy v katastrálnom území

mesta Vrbové a niekoľko súkromne hospodáriacich roľníkov. Z nich najväčšiu výmeru pôdy obhospodarujú JUDr. Kvasnica Roman (99ha p.p. a 30ha lesnej pôdy) a Ing. Zdeněk Málík (55ha). Záhradnícku a šľachtiteľskú činnosť prevádzkuje firma Geranium, s.r.o. Poľnohospodárske družstvo je lokalizované na južnom okraji zastavaného územia v rámci intravilánu. Areál má celkovú rozlohu cca. 15ha. Družstvo má stredisko rastlinnej výroby (pestovanie obilnín, olejnin, krmovín, chmelu, hrozna), živočíšnej výroby (chov ošípaných, chov hovädzieho dobytku) a mechanizačné stredisko (oprava a údržba strojov a zariadení). PD má 85 zamestnancov. V areáli PD sa nachádzajú aj objekty pre údržbu, garáže, kafiléria, sušičky a administratívna budova. V areáli je aj samostatný vodný zdroj (studňa s vodárňou a aquaglóbom). V katastrálnom území obce Vrbové obhospodaruje 930ha pôdy. Ako možno vidieť v tabuľke č.18 osev tvoria pšenica (184ha), jačmeň jarný a ozimný (145+48ha), kukurica na zrno (81ha) ako aj na siláž (50ha), cukrová repa (80ha), repka olejná (164ha) a krmoviny + lucerka (162ha spolu). PD obhospodaruje aj chmeľnice cca. 16ha (sú zredukované, avšak PD má zakúpené práva na pestovanie chmeľu na 10r.) a vinohrady cca. 40ha.

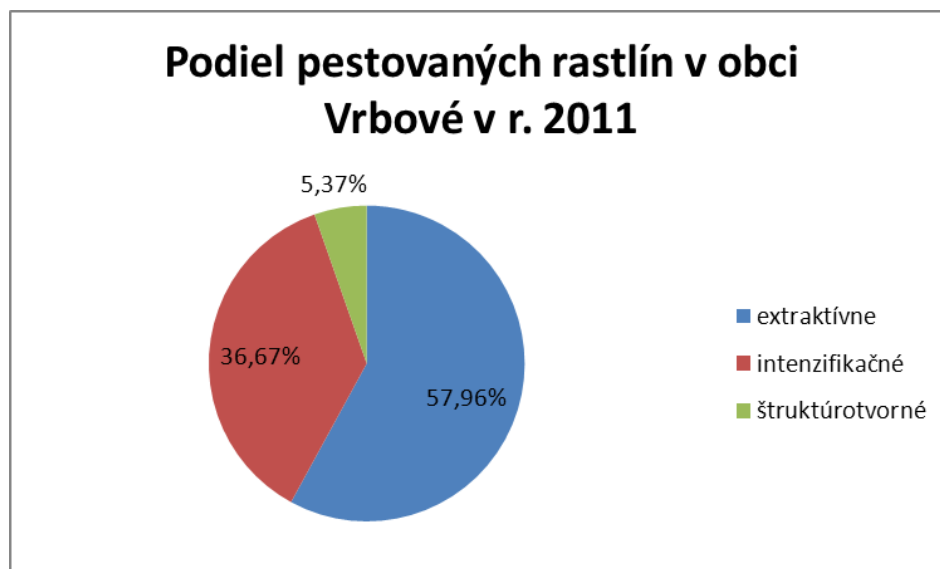
Tabuľka č. 18 Rastlinná výroba PD Vrbové v obci Vrbové v r. 2011

Plodina	ha	Kategória rastlín
pšenica ozimná	184	extraktívne
jačmeň jarný	145	extraktívne
jačmeň ozimný	48	extraktívne
lucerka + krmoviny	162	extraktívne
repka	164	intenzifikačné
zrno kukurica	81	intenzifikačné
chmeľ	16	intenzifikačné
cukrová repa	80	intenzifikačné
kukurica siláž	50	štruktúrotvorné
orná pôda	930	

D Vrbové, 2012

Ako môžeme vidieť na grafe č. 16 prevláda pestovanie extraktívnych rastlín a to na ploche 539ha čo predstavuje až 57,96% podiel zo všetkých pestovaných rastlín, nasledujú intenzifikačné rastliny s výmerou 341ha čo je 36,67% podiel a najmenej sú pestované štruktúrotvorné rastliny na ploche 50ha čo sa rovná len 5,37% z obhospodarovanej pôdy. Do skupiny extraktívnych rastlín spadajú pšenica, jačmeň, lucerka a krmoviny. Skupinu intenzifikačných rastlín nám vytvorili repka, zrno kukurice, cukrová repa a chmeľ. Zo štruktúrotvorných rastlín sa tu pestuje iba kukurica na siláž.

Graf č. 16



Živočíšnu výrobu reprezentuje chov hovädzieho dobytku v počte 381 ks a chov ošípaných v počte 1410ks (PD Vrbové, 2011). Po prepočítaní živočíšnej výroby v obci Vrbové vieme povedať, že na 100 ha p.p. pripadá 247,7 VDJ. V areáli je aj bitúnok – spracované mäso sa následne predáva v podnikovej predajni. V obci Vrbové je umiestnený aj mliečny automat, kde družstvo predáva čerstvé mlieko.

Biogal, a.s., Špačince sa venuje chovu hydiny. Stredisko akciovej spoločnosti je vo Vrbovom lokalizované v susedstve PD Vrbové na rozlohe 1,8ha. Priemerné mesačné stavy hydiny sú cca. 60.000 ks. Hydina sa tu chová do veku 120 dní, potom je premiestnená do Špačiniac. Je tu klieťkový ale aj podstielkový chov. Podľa informácií firmy Biogal a.s., sa tu chovajú viaceré druhy hydiny napr. Maďarský Hineline, brojlerý atď..

3.7.3 Priemysel a stavebné činnosti

Priemysel je najdôležitejším odvetvím národného hospodárstva. Priemyselná výroba je tá časť materiálnej výroby, ktorá zahŕňa ťažbu nerastných surovín a palív, výrobu a rozvod všetkých druhov energie, strojové spracovanie vyťažovaných surovín a získaných poľnohospodárskych produktov, rôzne opravárenské a vybrané služby. Na lokalizáciu priemyslu majú vplyv lokalizačné faktory ako napr. energia, voda, pracovná sila, aglomeračné výhody, dopravná poloha, miesto odbytu atď. V minulosti sa aj vo Vrbovom obyvatelia živili hlavne poľnohospodárstvom. Prvým remeslom vo Vrbovom bolo

mlynárstvo o ktorom pochádza zmienka už z 14. storočia. V 16. storočí sa už vo Vrbovom uvádza 34 remeselníkov. Remeselníci sa postupne združujú do cechov. Vo Vrbovom boli čižmári, debnári, garbiari, halenári, krajčíri, kožušníci, hrnčiari, mäsiari, mlynári, povrazníci, sitári, súkenníci a d'. Vznik cechov bol impulzom k remeselníckej výrobe a výrazne formoval hospodárske a sociálne postavenie obyvateľov. Rozvoj remeselníctva bol vo Vrbovom podporovaný aj tým, že Vrbové v tom čase bolo aj obchodným (trhy) centrom širokého okolia. V roku 1864 Max Quittner založil liehovar. Postavením železnice v r. 1876 sa hospodárskym strediskom na úkor Vrbového stávajú Piešťany. V r. 1890 vznikol Vrbovský priemyselný spolok. Koncom 19. stor. bola postavená tehelňa a taktiež vznikla továreň Maxa Wagnera na výrobu plechového a kovového tovaru. Bola založená druhá tehelňa, tehly so značkou MEGO. Začiatkom 19. Sto. Založil Bernard Rosenman tlačiareň, ktorá fungovala až do II. svetovej vojny. V roku 1909 bolo Vrbové elektrifikované. Karol Mišurec založil modrotlačiarstvu dielňu, ktorá až do r. 1979 sídlila na Súkenníckej ulici a zamestnával 6 pracovníkov. Bola založená pálenica. V roku 1927 bolo vo Vrbovom 171 remeselníkov. Najvýznamnejšie však pre Vrbové bolo založenie Bosákových textilných závodov, v r. 1941. Firma najskôr sídlila na dnešnom Námestí slobody, boli vybudované nové priestory na Pažiti, ktoré tvorili základ podniku až do sedemdesiatych rokov. Koncom r. 1942 firma zamestnávala 120 ľudí. Tento podnik v roku 1946 kúpil Zdeněk Červinka z Letovic a premenoval ho na „Červinka, textilné závody“. Firma mala v tom čase 240 zamestnancov a o 2 roky neskôr 401. Po znárodnení v r. 1948 sa firma stala súčasťou národného podniku Slovenka ako závod č. 4 s názvom Tritex Vrbové a od r. 1949 ako národný podnik Trikota. Znárodnené boli aj 3 pekárne a boli pričlenené k Považským mlynom. Väčšina remeselníckych živností bola prevzatá do komunálneho podnikania. V roku 1968 sa začína s rekonštrukciou Trikoty, bola postavená nová budova pletiarne, snovárne, farbiarne a skladové budovy. V sedemdesiatich rokoch 20. storočia v podniku pracuje 1600 ľudí. Firma sa opäť rozrastá v r. 1974-78, pribudli striháreň, rašlová pletiareň a šijacie dielne. Po prestavbe pracuje v podniku Trikota 1835 ľudí, najmä žien. Rozširuje sa aj výrobné družstvo Detva, prevádzkujúce výrobu modrotlačie. V r. 1996 bola Trikota sprivatizovaná a o dva roky neskôr sa dostala do konkurzu. Časť podniku odkúpil Technopol International, a.s., Bratislava. Prevádzkoval výrobu úpletov, výrobkov pre šport a voľný čas, dámsku a pánsku bielizeň. Zamestnával 200-300 pracovníkov, výrobu ukončil v r. 2005.

Dnes sa hospodárstvo člení do jednotlivých odvetví podľa SK NACE rev.2. Priemysel je začlenený do sekcie C, kde sa ešte ďalej člení na konkrétne odvetvia.

V súčasnosti môžeme povedať, že najviac ľudí vo Vrbovom pracuje **vo výrobe textilu a vo výrobe odevov**, čo vyplýva z histórie aj kvalifikovanej pracovnej sily. V areály bývalej Trikoty a.s. dnes funguje viacero menších textilných podnikov. Najvýznamnejším z nich je nemecká firma Bodet & Horst mattress ticking k.s, ktorá vznikla v r. 2005 a v súčasnosti zamestnáva okolo 500 ľudí. Firma sa zaoberá predovšetkým výrobou matracov a poťahov na matrace. Ďalej sú tu rôzne menšie firmy zaoberajúce sa výrobou odevov napr. firma Silverman s.r.o., Metzen Athletic, Slovakia s.r.o., Lunas Ľubomír Slávik, Favab s.r.o., Elisa s.r.o. spolu zamestnávajú 100 ľudí. Výrobou a úpravou pančuchového tovaru sa zaoberá Arm- Stumvoll, s.r.o. a Pradar Color, s.r.o.

Výroba potravín (Výroba hroznového vína) je zastúpená iba drobným výrobcom vína Víno Sabo.

Spracovanie dreva, v tomto odvetví prevládajú živnostníci, ktorí sa špecializujú na druhovýrobu. HALSPOL – Pavol Halama – drevárska výroba, MARKUS – Marek Žák a Juraj Karlík sa venujú stolárstvu.

Výroba kovových konštrukcií okrem strojov a zariadení je priemyselné odvetvie náročné hlavne na energetický, surovinový faktor, na mužskú pracovnú silu ako aj na faktor vody a spotreby. Vo Vrbovom sa jedná o menšie firmy zaoberajúce sa hlavne kovovýrobu a zváraním. Patrí sem firma ABATEK, s.r.o., Brukos, s.r.o., Profint s.r.o., WORK AWAY, s.r.o., TYROS LOADING SYSTEM SK, Technotron s.r.o. Významným podnikom v meste je CHIROSAN s.r.o, ktorí sa zaoberajú výrobou zdravotnej techniky.

Výroba počítačových, elektronických a optických zariadení má najvýznamnejšie postavenie v rámci svetového priemyslu. V areáli bývalého výrobného družstva, bola otvorená prevádzka nemeckej firmy SEMIKRON v r. 1999. Zaoberá sa výrobou polovodičových komponentov. Od r. 2005 sa tu vyrábajú okrem diód aj výkonné IGBT moduly. Zamestnáva okolo 560 zamestnancov.

Výroba plastových dosiek, fólií, hadíc a profilov má zastúpenie najmä vo výrobe hadíc, ktorou sa zaoberá firma HADICE SERVIS, s.r.o.

Tlač a reprodukcia záznamových médií je zastúpená tlačiar TKV, spol. s.r.o. Dodávka a rozvod elektriny ako aj rozvod plyných palív patria do **sekcie D - dodávka elektriny, plynu, pary a studeného vzduchu**. Nakoľko sa v blízkosti mesta Vrbové nachádza dostatok zariadení na produkciu elektrickej energie, samotné mesto je dostatočne

zásobované elektrickou energiou, čo je veľkým pozitívom jednak pre obyvateľov mesta, ale aj pre samotné hospodárstvo mesta Vrbové. Jedná sa o hydrocentrály Vážskej kaskády, jedna z nich sa nachádza v katastrálnom území obce Horná Streda na Biskupickom kanáli a má výkon 25,5 MW, druhá sa nachádza v katastrálnom území obce Madunice na Madunickom kanáli a má výkon 42,5 MW (Hladký, 1998). V blízkom okolí sa nachádza aj atómová elektrárň Jaslovské Bohunice. Rozvod elektrickej energie v meste Vrbové zabezpečuje spoločnosť Západoslovenské elektrárne Distribúcia a.s.. Plynofikácia mesta je vysoko rozvinutá a v meste sa už takmer vôbec nepoužívajú tuhé a kvapalné palivá. Zásobovanie plynom je zabezpečené z Považského VTL plynovodu DN 300, PN 25, ktorý je vedený pozdĺž diaľnice D61. V Piešťanoch je vysadená VTL odbočka. Celková dĺžka plynovodu v meste je 15 900m. Rozvod a distribúciu zemného plynu zabezpečuje spoločnosť Slovenský plynárenský priemysel a.s. (MsÚ Vrbové, 2012).

Podľa klasifikácie ekonomických odvetví SK NACE rev. 2 sa zber, úprava, dodávka vody a čistenie a odvod odpadových vôd zaraďuje do **sekcie E – Dodávka vody, čistenie a odvod odpadových vôd, odpady a služby odstraňovania odpadu.**

Mesto Vrbové je napojené na vodovod, časť vody je privádzaná z vodného zdroja Pustá Ves, časť vody pochádza zo zdroja Veľké Orvište. Pitnou vodou z verejného vodovodu je zásobovaných 78% obyvateľov. Mesto má čiastočne vybudovanú kanalizačnú sieť na odvádzanie splaškových odpadových vôd, zrážkových vôd z povrchového odtoku a priemyselných odpadových vôd – predčistených z areálu bývalej firmy Trikota. Kanalizačná sieť pokrýva cca. 60 % územia, čo je z hygienického hľadiska nedostatočné. Kanalizácia má celkovú dĺžku takmer 11,3 kilometra. Odpadové vody sú odvádzané do čističky odpadových vôd, ktorá sa nachádza v katastri obce Krakovany. (MÚ Vrbové, 2012). Dodávku vody a čistenie a odvod odpadových vôd v meste Vrbové zabezpečuje Trnavská vodárenská spoločnosť - TAVOS a.s..

V obci sa nachádza aj výkup kovového odpadu fy. Korekt a zberne odpadu, ktoré zabezpečuje útvary mestského hospodárstva mesta Vrbové.

Sekcia **F Stavebníctvo** - v meste funguje viacero stavebných firiem : Žák-stav s.r.o., MOVAK – Dušan Miezga, GIT s.r.o., Stav Mont, s.r.o., Stavo Slovakia s.r.o., môžeme sem zaradiť aj Plynoinštalácie a ÚK – R. Hornák a VZDUCHOMONT.

V obci Vrbové nachádza prácu 57,2 % z ekonomicky aktívnych ľudí, na základe tohto zistenia radíme obec medzi zmiešané sídla so zamestnanecko-obytňou funkciou. Z hľadiska hospodárskej štruktúry je Vrbové priemyselný typ obce s doplňujúcou službovou funkciou.

V priemysle vrátane stavebníctva pracuje 31,8% obyvateľov a v službách 30,5 %. Počet ekonomický aktívnych bez udania odvetvia je 32%. Napriek tomu, že Vrbové má 83,3% plochy ornej pôdy, v poľnohospodárstve pracuje iba 5,7 % obyvateľov.

3.7.4 Nevýrobná sféra

Do sektoru G **Veľkoobchod a maloobchod; oprava motorových vozidiel a motocyklov** patria firmy ARM – STUMVOLL, s.r.o. zaoberajúce sa pneuservisom a údržbou motorových vozidiel. CARMAX CENTRUM s.r.o. to je predaj náhradných dielov pre motorové vozidla, SERVIS TURBO a AUTO CITY s.r.o. predajňa automobilov. V tomto sektore sú ďalej zaradené a rozdelené jednotlivé veľkobchody a maloobchody. Vo Vrbovom nájdeme predajne potravín, mäsa a údenín, hydiny, predaj vajec, predaj vína, ovocia a zeleniny, elektro, domácich potrieb, obuvy, textilu, drogérie, papier, hračky, kancelárska technika, zlatníctvo, kvetinárstvo, záhradkárske potreby, chovateľstvo, rozličný tovar, predaj plastových okien, nábytku, autosúčiastok, lekárne.

Sektor H **Doprava a skladovanie**. Medzimestskú prepravu medzi mestom Vrbové a okolitými obcami zabezpečuje SAD Trnava a.s. s pobočkou v meste Piešťany.

Logistické služby v meste Piešťany poskytuje Slovenská pošta a.s. a tiež spoločnosti UPC a DHL. Podľa SK NACE rev. 2 je táto oblasť zaradená do divízie **Poštové služby a služby kuriérov**.

Sektor I **Ubytovacie a stravovacie služby** v meste je minimálna možnosť ubytovania, nachádza sa tu iba jeden Penzión Čereneč. Prípadne je možnosť ubytovania na súkromí v chatovej oblasti obce Vrbové. Reštauračných zariadení v obci je niekoľko sústredené pozdĺž hlavnej cesty.

Sektor J **Informácie a komunikácie** sem môžeme zaradiť nakladateľské a telekomunikačné služby.

Finančné a poisťovacie činnosti sú v meste zabezpečené prostredníctvom VÚB banky a SLSP a.s., taktiež tu funguje viacero poisťovní napr. Allianz, Generali a i.. Tieto činnosti sú v sektore K.

Obyvatelia môžu využiť služby geodetickej kancelári, notárskeho úradu, prekladateľské a tlmočnicke služby, veterinárne a fotografické služby, ktoré sú začlenené v sektore M **Právne, vedecké a technické činnosti**. Videopožičovňa spadá do sektoru N **Administratívne a podporné služby**.

O sektor - **Verejná správa a obrana, povinné sociálne zabezpečenie** Do tejto sekcie patria služby štátneho charakteru bežne vykonávané verejnou správou. Tieto činnosti zahŕňujú uzákonenie a právny výklad zákonov a zabezpečenie ich dodržiavania ako aj správu programov, ktoré sú na nich založené, činnosti v oblasti legislatívy, daní, národnej obrany, verejného poriadku a bezpečnosti, imigračné služby, služby v oblasti zahraničných vecí a správy vládnych programov. Táto časť zahŕňa aj povinné činnosti v oblasti sociálneho zabezpečenia. Vo Vrbovom nájdeme mestskú aj štátnu políciu a dobrovoľný hasičský zbor.

Ďalším veľmi významným sektorom je **Vzdelávanie P**. V meste je materská škola s elokovaným pracoviskom, 2 základné školy, 1 špeciálna základná škola, gymnázium J. B. Magina s vyučovacím jazykom slovenským a anglickým, stredná obchodná škola a cirkevná základná umelecká škola. Rôzne športové krúžky sú ponúkané v rámci škôl.

Rovnako dôležité sú služby poskytované občanom v sektore Q **Zdravotníctvo a sociálna pomoc**. Vo Vrbovom sa nachádza zdravotné stredisko s ambulanciami všeobecných lekárov pre deti a pre dospelých, interná ambulancia, stomatológia, rehabilitácie, očná optika. Zo sociálnych služieb je tu domov dôchodcov a charitný domov P. Jantauscha.

V meste môžeme využiť služby knižnice, športových zariadení – futbalové a inlineové ihrisko, basketbalové ihrisko a hokejbalové ihrisko, dve fitnesscentrá. Za kultúrou môžeme zájsť do mestského kultúrneho strediska. Rovnako sem patria i služby stávkových kancelárií. Tieto služby sú zahrnuté v sektore R **Umenie, zábava a rekreácie**. Do tejto sekcie patrí aj cestovný ruch, ktorý však v obci neexistuje a to aj napriek tomu, že mesto má viacero kultúrnych a aj národných pamiatok, ako aj prírodných podmienok. Je reálna možnosť napojenia sa na v okolí vybudované cyklotrasy. Do sektoru S **statné činnosti** patria rôzne opravárske činnosti, ktoré sú väčšinou vykonávané živnostníkmi, patria sem i služby kozmetické, kadernícke, manikúra a masážne služby. Rovnako aj pohrebné služby.

3.8 Infraštruktúra

3.8.1 Dopravný systém mesta

Mestom prechádza:

Štátna cesta II/499 (Piešťany – Brezová pod Bradlom – Myjava nad Senicou – Vrbovce-Sabotovci, štátna hranica s Českou republikou).

Štátna cesta II/502 (Vrbové – Trstín – Modra – Pezinok – Bratislava).

Štátne cesty prebiehajú v katastrálnom území mesta v celkovej dĺžke 8664 metrov, z toho v samotnom meste v dĺžke 3421 metrov.

Výhodou mesta je blízkosť diaľnice D61 Bratislava – Považská Bystrica, na ktorú sa dá dostať zo štátnej cesty II/499 smerom na Piešťany. Je vzdialená od Vrbového približne 7 kilometrov.

Sieť miestnych komunikácií vo Vrbovom o celkovej dĺžke 16 075 metrov sprístupňuje jednotlivé obytné zóny mesta. Miestne komunikácie majú bezprašnú povrchovú úpravu. V niektorých obytných zónach sú vybudované miestne komunikácie s prídruženým zeleným pásom a s obojstrannými alebo jednostrannými chodníkmi. V niektorých okrajových častiach mesta chodníky chýbajú.

V meste je aj sieť účelových komunikácií, t. j. poľných a lesných ciest, ktoré sprístupňujú jednotlivé časti intravilánu a extravilánu za účelom ich hospodárskeho využitia.

Hromadnú prímestskú autobusovú dopravu zabezpečuje na území mesta najmä SAD Trnava, a. s. (najmä prostredníctvom strediska v Piešťanoch). V centre mesta je pri ceste II/499 stanovisko autobusov so zastávkami na viaceré smery (Beňovského ulica), okrem toho sú pri vstupe do mesta od Piešťan, od Brezovej pod Bradlom a od Trstína osadené tri dvojice obojstranných autobusových zastávok. V centre mesta je situovaná aj zastávka autobusov diaľkovej a medzinárodnej prepravy osôb.

Do mesta je vybudovaná tiež železničná trať (Piešťany – Trebatice – Krakovany – Vrbové), sprevádzkovaná v r. 1906. Pre osobnú prepravu však už od 1. apríla 1978 neslúži a aj pre nákladnú dopravu je v ostatných rokoch využívaná sporadicky. Budova železničnej stanice je situovaná pri vstupe do mesta od Piešťan v blízkosti štátnej cesty II/499 (Piešťanská cesta).

3.8.2 Energetika a telekomunikácie

Hlavným napájacím bodom v zásobovaní elektrickou energiou mesta je Elektrická rozvodňa a transformovňa RZ Piešťany, z ktorej vyúsťujú 22 kilovoltové distribučné vzdušné vedenia. Konkrétne ide o linku č. 457 a linku č. 264, z ktorých je zásobované celé mesto. Náhradné zásobovanie je možné uskutočniť z Nového Mesta nad Váhom.

Centrálna časť mesta je zásobovaná 22 kilovátovými káblovými rozvodmi, okrajové časti vzdušnými rozvodmi.

Okrajom katastrálneho územia Vrbového (Baraní dvor – Lipník – Podháj – Čerenec) prechádza od Atómovej elektrárne Jaslovské Bohunice v smere na Bošácu vedenie veľmi vysokého napätia (VVK – 400 kV).

Mesto je z väčšej časti plynofikované. Zemným plynom ho zásobuje VTL plynovod Piešťany – Vrbové. V meste sú vybudované dve regulačné stanice plynu. Rozvodná sieť je strednotlaková, len do Trikoty a na Poľnohospodárske družstvo je vedený VTL plynovod. Plynovod v meste má dĺžku 15 900 m, prípojky majú dĺžku 5 500 m. Plynové rozvody pozostávajú z oceľových rúr, len 1440 m úsek je z polyetylénových rúr. Zemný plyn je v meste využívaný na vykurovanie bytov, rodinných domov, objektov občianskej vybavenosti a výrobných objektov, ako aj na prípravu teplej úžitkovej vody.

Mestom prechádzajú telekomunikačné káble (diaľkové a optické káble) v správe a. s. Slovak Telecom Bratislava a.s., ktoré umožňujú telefonizáciu mesta pevnými linkami cez telefónnu ústredňu vo Vrbovom. Telefónna sieť, ktorá pokrývala najmä centrálnu časť mesta, bola v ostatných rokoch rozšírená káblovými rozvodmi na celé územie Vrbového a v súčasnosti má dĺžku 20,5 km. V súčasnosti je na ňu pripojených 340 telefónnych prípojok. Na digitálnu ústredňu je možné pripojiť všetkých žiadateľov a vznikla tak možnosť i pripojenia na internet. V meste sú umiestnené aj telekomunikačné vysielače pre mobilné siete dvoch mobilných operátorov – T-Mobile a Orange.

3.8.3 Zásobovanie vodou a kanalizácia

Mesto má vybudovaný verejný vodovod takmer na celom zastavanom území – vo všetkých častiach s obytnými i výrobnými zónami. Pitnú vodu do Vrbového privádzajú prírodné vodovodné rády z vodného zdroja Veľké Orvište, privádzač z vodného zdroja Pustá Ves a diaľkovod z vodného zdroja Rakovice. Celková dĺžka vodovodnej siete v meste je 51031 m, dĺžka prípojok 4864 m. Počet prípojok je 965 a zásobovaných vodou z verejného vodovodu je približne 4875 ľudí v celom zastavanom území mesta. Aj ďalší majú možnosť – až na malé výnimku – ale ju nevyužívajú. Akumulácia vody je zabezpečená dvoma zemnými vodojemami (na Hrabinskej a Vinohradníckej ulici).

Verejnú kanalizačnú sieť má mesto vybudovanú len čiastočne, asi na 60 %. Trnavská vodárenská spoločnosť (TAVOS) má v správe 9125 metrov kanalizačnej siete, okrem toho

je 2180 m v správe mesta. TAVOS registruje 128 prípojok s dĺžkou 760 metrov. Kanalizácia je prostredníctvom TAVOS-u zabezpečená približne pre 2570 obyvateľov.

Z existujúcej siete ide v absolútnej väčšine o gravitačnú kanalizáciu, len na Ulici 8. marca je vybudovaný malý úsek tlakovej kanalizácie. Kanalizácia vyúsťuje do čističky odpadových vôd v Krakovanoch s dostačujúcou kapacitou, ktorá sa po plánovanej rekonštrukcii ešte zvýši.

4 SWOT analýza

4.1 SWOT analýza – bývanie

Vízia: Vrbové – prít'azlivé mesto s možnosťou spokojného bývania

Silné stránky	Slabé stránky
<ul style="list-style-type: none"> ○ Inžinierske siete – technická infraštruktúra ○ Dopravná dostupnosť (blízkosť diaľnice, železnice) ○ Občianska vybavenosť ○ Sociálna štruktúra (školsťvo, zdravotníctvo) ○ Schválená územnoplánovacia dokumentácia (aktualizuje sa) ○ Výhodná zemepisná poloha (v blízkosti kúpeľného mesta Piešťany) ○ Spoločná úradovňa 	<ul style="list-style-type: none"> ○ Málo stavebných pozemkov na IBV ○ Nedobudovaná kanalizácia ○ Nekvalitný povrch miestnych komunikácií ○ Zastaralý bytový fond v niektorých častiach mesta ○ Divoké skládky odpadu ○ Neobývané rodinné domy ○ Nedostatok oddychových zón
Možnosti	Ohrozenia
<ul style="list-style-type: none"> ○ Vybudovanie cestného obchvatu ○ Fondy Európskej únie a iné mimorozpočtové zdroje ○ Migračná stabilita 	<ul style="list-style-type: none"> ○ Nízka pôrodnosť ○ Nezamestnanosť v regióne ○ Zlá finančná situácia v podnikoch a možná strata zamestnania ○ Nevyváženosť rastu cien stavebných materiálov a stavebných prác k rastu príjmov

4.2 SWOT analýza – podnikateľské prostredie

Vízia: Vrbové – mesto s rozvinutým podnikateľským prostredím využívajúce aj tradície poľnohospodárstva

Silné stránky	Slabé stránky

<ul style="list-style-type: none"> ○ Inžinierske siete – technická infraštruktúra ○ Dopravná dostupnosť (blízkosť diaľnice, železnice) ○ Schválená územnoplánovacia dokumentácia (aktualizuje sa) ○ Výhodná zemepisná poloha (v blízkosti kúpeľného mesta Piešťany) ○ Spoločná úradovňa ○ Dostatok voľných pracovných síl ○ Existujúce objekty na podnikanie a možnosť vzniku nových pracovných miest ○ Vyššie vzdelanie a kvalifikácia mladých ľudí ○ Dobré podmienky na vzdelávanie v meste a okolí ○ Vhodné podmienky na podnikanie v oblasti poľnohospodárstva ○ Nízke dane a poplatky v správe mesta ○ Expozitúry troch peňažných ústavov v meste, bankomaty ○ Čerpacia stanica pohonných hmôt v meste ○ Existujúce prírodné zdroje (vodná nádrž, blízkosť lesov) 	<ul style="list-style-type: none"> ○ Nekompletná infraštruktúra – nedobudovaná kanalizačná sieť ○ Nekvalitný povrch miestnych komunikácií ○ Nedostatočná informovanosť potencionálnych podnikateľov o meste ako mieste vhodnom pre podnikanie ○ Nedostatok aktívnych foriem priťahovania podnikateľov na územie mesta ○ Slabé skúsenosti obyvateľov mesta v podnikaní a slabé právne vedomie ○ Nízka kúpyschopnosť obyvateľov v dôsledku nezamestnanosti a nízkych príjmov ○ Nedostatok voľných pracovných miest ○ Nízka kapacita ubytovacích zariadení pre migrujúcich pracovníkov a návštevníkov mesta
Možnosti	Ohrozenia
<ul style="list-style-type: none"> ○ Zlepšenie legislatívnych noriem na podporu podnikania (daňové a odvodové úľavy, sprehľadnenie 	<ul style="list-style-type: none"> ○ Vzťah ľudí k podnikaniu ○ Neistá a stále sa meniaci dotačná politika štátu v oblasti

<p>legislatívy, vymožitelnosť práva a pod.)</p> <ul style="list-style-type: none"> ○ Príchod nových investorov na územie mesta 	<p>poľnohospodárstva</p> <ul style="list-style-type: none"> ○ Pokles cien poľnohospodárskej produkcie ○ Legislatívne podmienky a nízka vymožitelnosť práva ○ Pokles odbytu textilných výrobkov
---	---

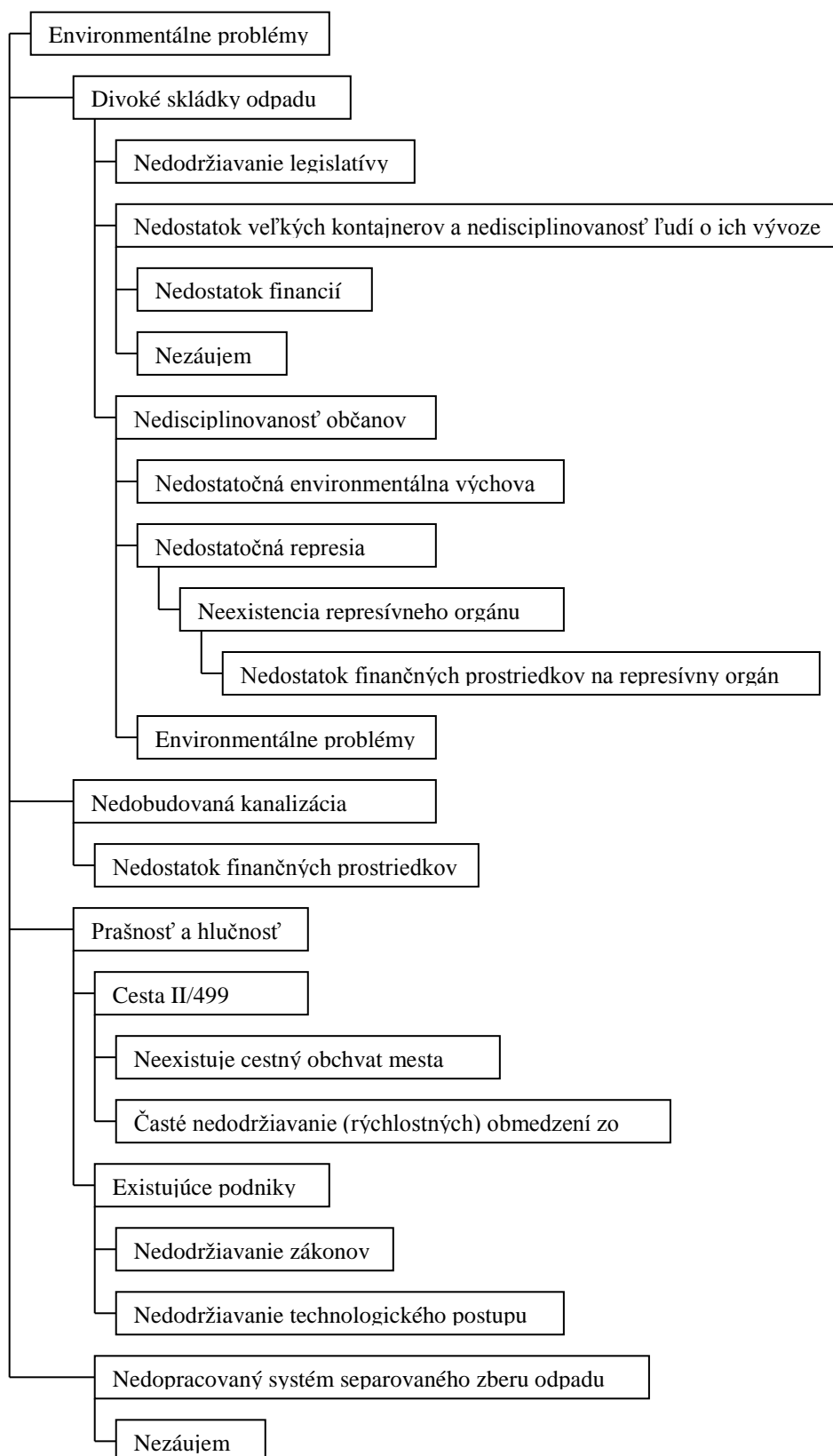
4.3 SWOT analýza – kultúra, šport a cestovný ruch

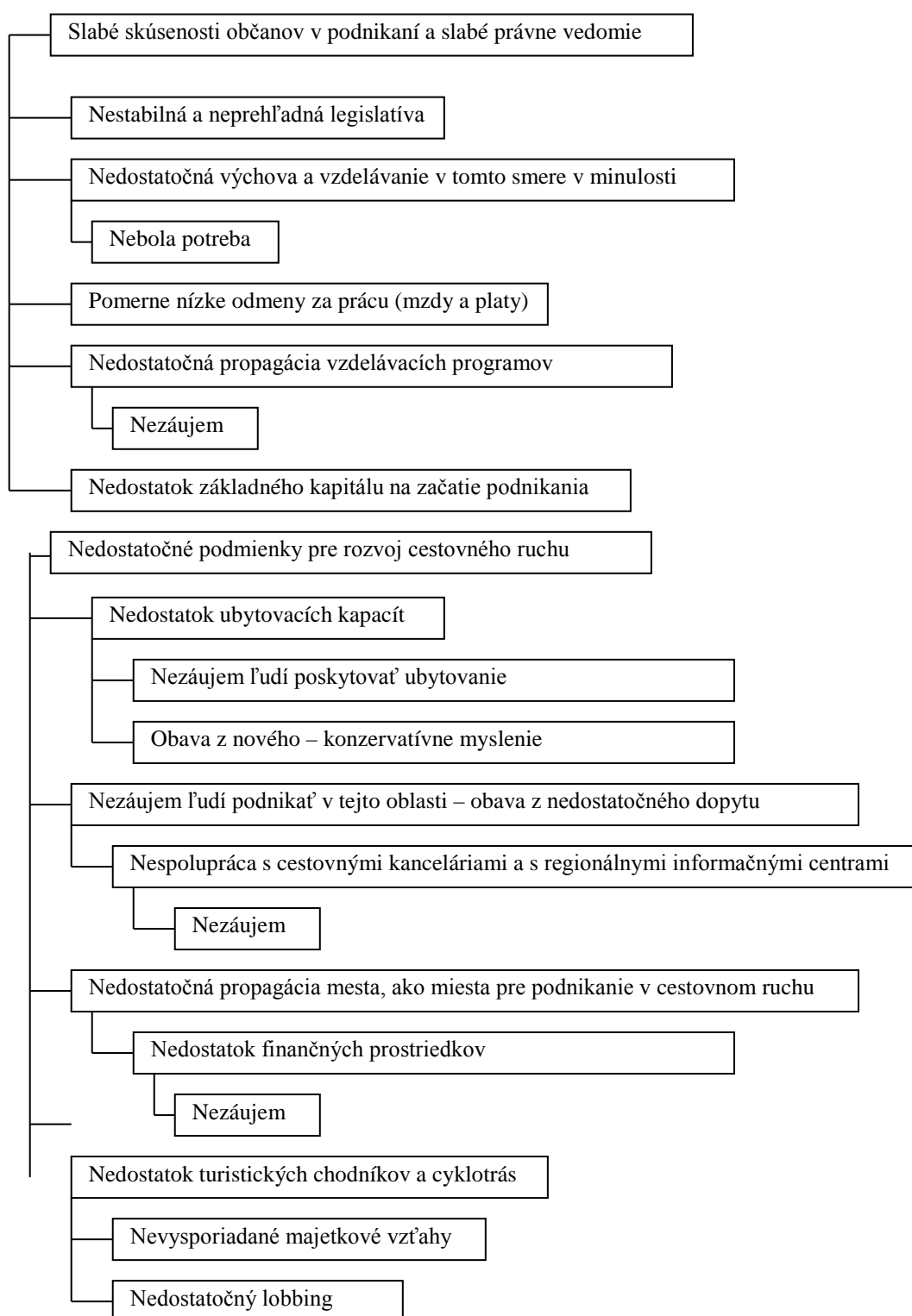
Vízia: Vrbové – mesto s obnovenými historickými budovami a kultúrnymi hodnotami podporujúcimi rozvoj cestovného ruchu, mesto s možnosťou športového využitia

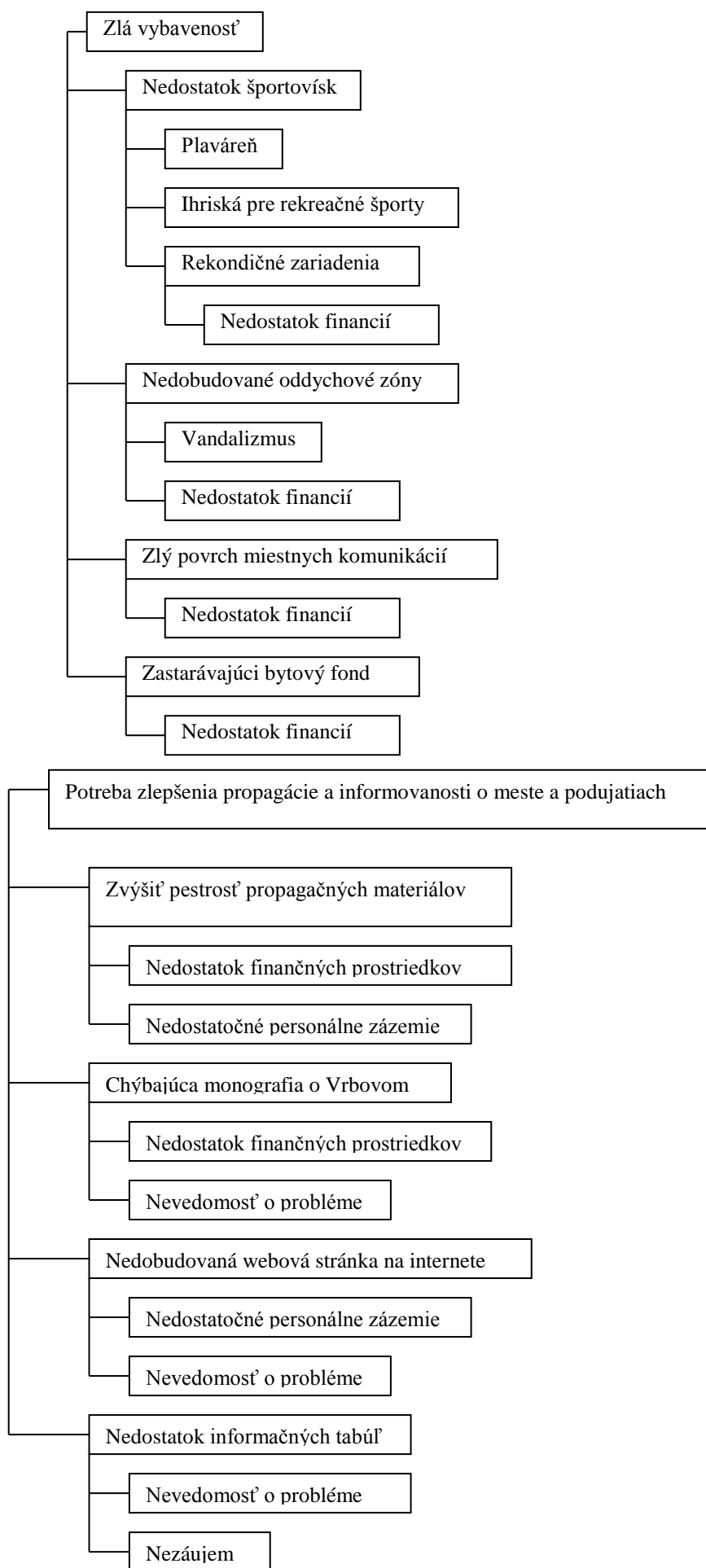
Silné stránky	Slabé stránky
<ul style="list-style-type: none"> ○ Dopravná dostupnosť (blízkosť diaľnice, železnice) ○ Výhodná zemepisná poloha (v blízkosti kúpeľného mesta Piešťany) ○ Existujúce stravovacie zariadenia ○ Kultúrne, technické a historické pamiatky (kúria Mórica Beňovského, šikmá veža a pod.) ○ Prírodné prostredie ○ Turistický chodník na Čachtický hrad ○ Kultúrne a športové podujatia – aj nadmiestneho významu (jarmoky, kynologické preteky) ○ Existujúce športoviská a športové podujatia (futbal, rekreačný beh, basketbal, stolný tenis, šach) ○ Občianska vybavenosť ○ Sociálna infraštruktúra (školsťvo, zdravotníctvo) 	<ul style="list-style-type: none"> ○ Neexistujúce ubytovacie zariadenia hotelového charakteru ○ Technický stav pamiatok ○ Znečistené životné prostredie – divoké skládky odpadu, nedobudovaná kanalizačná sieť, vysoká dopravná intenzita ○ Vandalizmus ○ Nevyhovujúci stav budovy štadióna a okolia ○ Chýbajúce cyklotrasy ○ Nedostatočný informačný systém ○ Chýbajúci investori (oprava synagógy) ○ Slabá informovanosť ľudí a propagácia cestovného ruchu ○ Nedostatok oddychových zón ○ Nedostatočné technické vybavenie mestskej knižnice

<ul style="list-style-type: none"> ○ Mestský dvojtýždenník Hlas Vrbového ○ Kultúrny dom s kinosálou ○ Mestské kultúrne zariadenie s knižnicou ○ Hudobné skupiny, dychová hudba, spevácke zbory, miestni umelci 	<ul style="list-style-type: none"> ○ Chýbajúce internetové napojenie knižnice ○ Nedostatok financií na dopĺňanie knižného fondu ○ Nedostatočné využívanie Kultúrneho domu ○ Zlý technický stav Kultúrneho domu – kinosály, kruhovej sály
Možnosti	Ohrozenia
<ul style="list-style-type: none"> ○ Fondy Európskej únie ○ Regionálna spolupráca v rámci rozvoja cestovného ruchu ○ Regionálna spolupráca v oblasti rozvoja kultúry a športu ○ Vybudovanie cyklotrás s prepojením na Piešťany, prípadne Bradlo 	<ul style="list-style-type: none"> ○ Konkurencia okresného mesta Piešťany ○ Nedostatok finančných prostriedkov na podporu rozvoja turizmu v meste ○ Nedostatok financií v oblasti rozvoja kultúry ○ Nepriaznivý vplyv elektronických médií na rozvoj kultúry ○ Pri súčasnom stave športovísk sa môžu stať centrom drogových skupín

5 Problémová analýza







5.1 Zoznam problémov, ktoré sa budú prioritne riešiť

- Divoké skládky odpadu
- Nedobudovaná kanalizácia – *splašková, dažďová*
- Dôslednejšie separovanie odpadu
- Nedobudované oddychové zóny
- Zlý povrch miestnych komunikácií
- Zlý technický stav niektorých kultúrnych pamiatok
- Nedobudovaný informačný systém mesta
- Nedostatok ubytovacích náhrad
- Kompostovisko
- Zberný dvor
- Vybudovanie izolačnej zelene, vybudovanie zelene, parkovísk
- Biokoridory
- Dobudovanie športových areálov
- Detské ihriská
- Výstavby nájomných a sociálnych bytov
- Parkoviská
- Domov sociálnych služieb
- Infraštruktúra v obytných a neobytných územiach
- Mestský rozhlas
- Káblová televízia
- Cyklotrasa
- Rekonštrukcia domu smútku
- Nové priestory pre cintorín
- Chodníky na cintoríne
- Budovanie a rekonštrukcia chodníkov a miestnych komunikácií
- Úprava chodníkov pre imobilných
- Verejné osvetlenie vrátane rozvodov
- Podpora podnikateľských aktivít
- Vysporiadanie a odkúpenie pozemku pod Domom kultúry,
- Vysporiadanie pozemku a následná výstavba sociálnych bytov na ul. Súkennickej,
- Zmena útvaru miestneho hospodárstva na príspevkovú organizáciu a otvorenie zberného dvora,
- Vytvorenie novej ulice na Horných dielcoch - ul. Pribinovej
- Doriešenie výstavby na Horných dielcoch s firmou Real Market

6 Zámery a strategické ciele

Zámer	Strategické ciele
Riešiť bytovú otázku potenciálnych bezdomovcov a neplatičov nájomného	Do roku 2018 zrealizovať nočľaháreň pre 10-15 ľudí a bytové náhrady pre cca 20 ľudí
Zlepšiť možnosti bývania v meste	Do roku 2017 vybudovať nájomný bytový dom vrátane technickej infraštruktúry

Program rozvoja mesta Vrbové

Zlepšiť stav životného prostredia v meste	Do roku 2017 odstrániť divoké skládky odpadu a zamedziť vytváraniu nových Do roku 2020 dobudovať kanalizačnú sieť
Vybudovať príťažlivé mesto pre vlastných obyvateľov i návštevníkov	Do roku 2020 zlepšiť povrch miestnych komunikácií Do r. 2018 dobudovať v meste oddychové zóny Do r. 2019 zlepšiť technický stav pamiatok
Zviditeľniť mesto pre turistov a potenciálnych podnikateľov a uľahčiť cudzím osobám orientáciu v meste	Do konca roku 2018 zlepšiť propagáciu mesta za účelom rozvoja ekonomickej aktivity v meste, zvýšenia návštevnosti mesta a skvalitnenia života v meste Do roku 2017 vybudovať funkčný informačný systém v meste

7 Akčný plán

Problém	Strategický cieľ	Cieľ	Úloha
Divoké skládky odpadu	Zamedziť vytváraniu a rozširovaniu divokých skládok odpadu	Do roku 2017 odstrániť divoké skládky odpadu a zamedziť vytváraniu ďalších	Postupne likvidovať existujúce divoké skládky odpadu
Nedobudované oddychové zóny	Vybudovať oddychovú zónu	Do roku 2018 dokončiť vybudovanie oddychovej zóny v meste	Zabezpečiť spracovanie projektu oddychovej zóny a jeho realizáciu (útvár výstavby, územného plánovania a ŽP, rozpočtové zdroje)
Zlý povrch miestnych komunikácií	Zlepšiť povrch miestnych komunikácií	Do roku 2020 zlepšiť povrch miestnych komunikácií	Zabezpečiť spracovanie projektu rekonštrukcie miestnych komunikácií (útvár výstavby, územného plánovania a ŽP).
Zlý technický stav niektorých kultúrnych pamiatok	Zlepšiť technický stav pamiatok	Do roku 2019 zlepšiť technický stav pamiatok	Obnova exteriéru Kostola sv. Martina (finančné zdroje cirkvi, primátor mesta, mimorozpočtové zdroje), - Obnova synagógy (mimorozpočtové zdroje), - Riešiť vlastnícke vzťahy kvôli rekonštrukcii synagógy (primátor mesta v spolupráci so spoluvlastníkmi),
Nedobudovaný informačný systém mesta	Zmodernizovať informačný systém mesta	Do roku 2018 prepracovať informačný systém mesta	Spracovať plán obnovy informačného systému mesta (prednosta)
Nedostatok ubytovacích náhrad	Zlepšiť možnosti bývania v meste	Do roku 2017 vybudovať nájomný bytový dom vrátane technickej infraštruktúry	Zabezpečiť projektovú dokumentáciu a realizáciu projektu (útvár výstavby, územného plánovania a ŽP)
Kompostovisko	Odľahčiť mesto od bioodpadu	Do roku 2021 vybudovať v meste kompostovisko	Spracovať PD a projekt na umiestnenie kompostoviska (útvár miestneho hospodárstva)
Dobudovanie športových areálov	Zlepšiť technický stav športovísk	Do roku 2019 opraviť budovu štadióna, hlavne kanalizáciu; upraviť športoviská ZŠ na Komenského ulici na betónové (asfaltové), oplotiť športový areál školy.	Vykalkulovať náklady na rekonštrukcie športovísk a zaradiť ich do plánu akcií na rok 2016 a 2017 (Útvár výstavby, územného plánovania a ŽP)

Program rozvoja mesta Vrbové

Detské ihriská	Zlepšiť občiansku vybavenosť	Do roku 2017 vybudovať v meste 2 detské ihriská	Osloviť dodávateľov (útvár výstavby, územného plánovania a ŽP)
Parkoviská	Vytvorenie možnosti parkovania a zvýšenie bezpečnosti cestnej premávky v centre mesta	Do roku 2019 vybudovať parkovisko na parkovanie približne 50 vozidiel v centre mesta a pri gymnáziu, resp. Kostole sv. Gorazda	Zabezpečiť spracovanie projektu a vybudovanie parkoviska (útvár výstavby, územného plánovania a ŽP, rozpočtové zdroje)
Kanalizácia – splašková, dažďová	Vybudovať kanalizáciu	Do roku 2020 dobudovať kanalizačnú sieť	Zabezpečiť dobudovanie kanalizačnej siete (útvár výstavby, územného plánovania a ŽP v spolupráci s TAVOSOM, mimorozpočtové zdroje)
Cyklotrasa	Zlepšiť turistickú infraštruktúru	Pokúsiť sa o realizáciu cyklotrasy na železnici Vrbové - Piešťany	Rokovať s dotknutými obcami, železnicami a TTSK
Chodníky na cintoríne	Zlepšiť stav cintorína	Do roku 2018 zrekonštruovať chodníky na cintoríne	Zabezpečiť cenové ponuky na realizáciu
Budovanie a rekonštrukcia chodníkov a miestnych komunikácií	Zlepšiť stav miestnej infraštruktúry	Do roku 2022 zrekonštruovať aspoň 50 % chodníkov v meste	Zmapovať najproblematickejšie miesta v meste (útvár výstavby, územného plánovania a ŽP)
Verejné osvetlenie vrátane rozvodov	Zlepšiť stav verejného osvetlenia	Do roku 2020 kompletne zrekonštruovať verejné osvetlenie v meste	Pripraviť projektovú dokumentáciu na realizáciu
Vysporiadanie a odkúpenie pozemku pod Domom kultúry,	Získanie parcely do majetku	Uceliť parcelu a budovu na LV, pre ľahšie získanie mimorozpočtových zdrojov	Rokovať s vlastníkom parcely (vedenie mesta)

8 Monitorovanie a hodnotenie

Mestské zastupiteľstvo vo Vrbovom vytvorilo zo svojich členov – predsedov jednotlivých komisií monitorovaciu skupinu, ktorá bude pripravovať podklady na pravidelné hodnotenie plnenia akčného plánu.

Plnenie Plán hospodárskeho rozvoja, sociálneho rozvoja, environmentálneho rozvoja a rozvoja kultúry mesta Vrbové bude Mestské zastupiteľstvo vo Vrbovom prehodnocovať na svojich zasadnutiach podľa potreby, spravidla dva razy do roka.

9 Prílohy

9.1 Príloha 1 – Zoznam podnikateľských firiem a fyzických osôb podnikajúcich v Meste Vrbové

1. Veľkí zamestnávateľia – výrobné a priemyselné firmy

SEMIKRON, s. r. o., Šteruská cesta 3, Vrbové
BODET & HORST MATTRESS TICKING, a. s., Jána Zigmundíka 1489, Vrbové
CHIROSAN, s. r. o., (Peter Bernát), Sadová 1007/2, Vrbové
BRUKOS, s. r. o., Jána Zigmundíka 296/6, (vstup zo Súkennickej ulice), Vrbové
KOREKT – Igor Gajdoš -výkup kovového odpadu, Semenárska 1310, Vrbové
METZEN ATHLETIC Slovakia, s. r. o., Pavel Doktor, Sídl. 9. mája 321 - šitie šport. dresov
SILVERMAN, s. r. o., Marián Bartulák, Semenárska 1760, šitie šport. oblečenia.
STAGING SK, s. r. o. Paolo Agostinelli, Piešťanská 402/1
TYROS LOADING SYSTEMS SK –Ing. Ivo Luňák, Šteruská cesta 21 –garážové brány
ELISA, s. r.o. – Vito Bovoli, Jána Zigmundíka 296/6, Vrbové
PEGES s.r.o. – výroba kov. konštrukcií, Jána Zigmundíka 296/6 – Per Leif Pege-konateľ Gáliková
TECHNOTRON s. r. o. – B. Neumair, Družstevná 7, (FY ABATEK, s.r.o.)
FAVAB s.r.o. – Ondrej Beniak, Jána Zigmundíka 334/5 – SOŠ, šitie text. výr. –balenie

2. Drobní podnikatelia, obchodné firmy, stavebné firmy, fyzické osoby

CARMAX Centrum, s.r.o. – Ing. Blažej Rolinec, náhr. diely pre mot. vozidlá
- Ing. Ivan Flek - konateľ – Družstevná 624,
EKOSYSTÉM – Ing. Štefan Madžo, M. A. Beňovského 483/20- vykurovacie systémy
FENIX – obchodno - servis. spol., Jána Zigmundíka 296/6 – Marián Boor, konateľ
GIT, s. r. o. – Lukáš+ Marián Valo, Piešťanská cesta 412/48
HADICE SERVIS, s. r. o. – Emil Madžo, Piešťanská 435
HALSPOL- Pavol Halama, stolárstvo, Šteruská cesta
CSAT – Ing. Zdenko Zelenák, Jána Zigmundíka 296/6 - anténa, satelitná a MMDS technika
Durec Ivan, Bc., Nám. Slobody 506/16, Vrbové
EKOSYSTÉM – Ing. Štefan Madžo, M. A. Beňovského 483/20 - vykurovacie systémy
GEODONE, spol. s. r. o. – Roman Klčo, Hviezdoslavova 894/30
HADICE SERVIS, s. r. o. – Emil Madžo, Piešťanská 435
JURITES- Martina Juričeková, Gen. M. R. Štefánika 59/84, výroba a predaj tesnení
KAMENÁRSTVO MARKO, Súkennícka 215/8
KOREKT – Igor Gajdoš, Semenárska 1310, -výkup kovov.odpadu
KIPA, s. r. o. Peter Kikta, F. Kráľa 1707 - veľkosklad potravín
4 KRAT s.r o. - Marián Kratochvíl, M. R. Štefánika 46
LUNAS Ľubomír Slávik, Gen. M. R. Štefánika 32/36 - šport. obleč.- šitie, potlač
MARKUS – Marek Žák, Piešťanská cesta 1739/21 - -stolárstvo
MEDO, s. r. o. Jablonica, Anton Medovič, J. Zigmundíka 8 - závodná kuchyňa
NANOTEC s.r.o., Šteruská cesta 792/3, Vrbové – Boškovič, Bartulák
PEKOB – Jozef Minárik, Súkennícka 253 + Beňovského –pasáž
PETAS – Boris Drevenák, Piešťanská 415/42
PRADAR COLOR, spol. s r. o., Sídl. 9. mája 320 – M. Martinkovič, pracovňa- farbenie dámskych pančúch
PROFINT,s.r.o. – Ing. Ján Prištic, J. Zigmundíka 296/6, sídli v časti SOU
Plynoinštalácie a ÚK – R. Horňák, M. R. Štefánika 123/97
SFmont, s.r.o. – Pavol Valášek, Družstevná 1744 – strešné okná - obchod. kancelária
SAGOS – Ľubomír Svetlík, Semenárska 1 - veľkosklad zeleniny
RACEN, s. r. o. – Ing. Havrlent, Vrbové Jána Zigmundíka 1770/10, projektová kancelária
REHA-CARE, s. r.o. – Katarína Balážová, konateľ p.Šlahor – Gen. M.R.Štefánika124/95, sklad zdrav. pomôcok
Libor Šašo, Nám. Slobody 497, Oprava šij. strojov, odevov a potrieb pre domácnosť- brašnárstvo

SLAREMA – Štefan Slabý, SNP 288, prev. Šteruská cesta – výst. viníc, chmeľníc, drev. Výrobky TKV, spol. s r.o. – Ing. Krchnák, Piešťanská 429/14
VZDUCHOMONT – Jozef Chrapko, Slovanská 439/6, Vrbové, prevádzka Šteruská cesta
Miroslav Nižňanský, Poľná 637/24 - Zasklievanie, rámovanie obrazov
Lubomír Lago, Školská 1051/1, opravy el. zariadení
Mgr. Petra Klimeková, advokátka – Slovanská ul. č. 1111/35

3. Stavebné firmy, veľkosklady

Žák – Stav, s.r.o. – Pavol Žák, Semenárska 1
STAV MONT, s. r. o. – Ivan Čáp, Nám. Slobody 500/8
STAVO SLOVAKIA s. r. o. -Ivan Šimončík Oslobodenia 812/60-st. práce, predaj prír. kameňa, plast. okná
LOPAŠOVSKÉ STAVEBNINY, s. r. o., Semenárska 1, Vrbové
MOVAK – Dušan Miezga, Bernolákova 469/62, Družstevná 1744
GIT, s. r. o. – Lukáš + Marián Valo, Piešťanská cesta 412/48, montované drevodomy, veľkosklad
STAVEBNINY – Juraj Karlík, Sietna ul., stolárstvo – predaj stav. materiálu
Stavebniny – HELION, s. r.o. – David Pavlíček, Šteruská cesta 21 (v areáli SIMZA)

4. Autoservisy, predajne, autoškoly

AUTO CITY, s. r. o., Nám. Jozefa Emanuela 310/26, Ing. Roman Lenghart – riaditeľ
Servis – Turbo, s. r. o. – Ondrej Jaloviar, Šteruská cesta 780
Auto servis - Eduard Bertoli, Piešťanská 414/44, 0905345668, zrušené 31.12.2010
Pneuservis – MiPa Pavol Braško, Bernolákova 516/33
Ján Vydarený, Pavla Jantauscha 672/1 - dielňa auto-elektroinštalácií
MOTO excite - Alex Urban, Bočná 152/20 – predaj motocyklov a náhr. dielov, opravy pneumatík
AUTO AZ - Pavol Halabrín – montáž autodoplnkov, VO a MO autoskiel – Piešťanská cesta 1800
J. J. AUTOLAK združenie FO – lakovanie a opravy karosérií – Jozefa Emanuela 310 – Palkech, Gloss
ARM STUMVOLL, s. r. o – Daniel Sedláček, Družstevná 642 – pneuservis, autodesing, údržba mot. voz.
AUTOSÚČIASTKY, Ján Frajšták, Gen. M. R. Štefánika 199/13
Batérie –elektro – Dušan Žák, Mikulášska 960/6
M&T – servis, s. r. o. , Šteruská cesta 783/1 – diagnostika a opravy cest. mot. vozidiel
TOP AUTO Vrbové s. r. o. – Autobazár-Dušan Miezga, Družstevná ul. 553
Tomáš Motyčka – MT SPORT, Športová 242/1
Autoškola Jozef Királ, 916 24 Horná Streda 291, prevádzka Priehradná 1494
Slovnaft – Benzinol, a. s. – Piešťanská 411 – PaedDr. Ladislav Filus

5. Reštauračné zariadenia, pohostinstvá, bary

RAGAS, František Rakús, Beňovského 353/21
BALO, s. r. o. Piešťany, 1. mája 1126/4, Cecília Bartovicová, M. R. Štefánika 59/84
TOPVAR, Hana Bubáková, Nám. sv. Cyrila a Metoda 10/16
Espresso HANKA – Iveta Matejčíková – M. A. Beňovského 353/21
ALFA BAR, Marcel Stolár, Nám. Slobody 287/3 (od 20. 2. 2014)
Pohostinstvo „Madžo“, Ing. Mária Madžová, M. A. Beňovského 485
SATOMI, s. r. o., Marek Mikuláš, Pohostinstvo Madžo, M. A. Beňovského 485
Hostinec Ferkus, František Tahotný, M.A. Beňovského 399/85
Tequilla Pub, Martin Današ, Nám. Slobody 1059/36
JANTAR - Black bar, Ing. Marta Delea, Nám. slobody 286/7
Pohostinstvo „BAJ“ – Yvona Gonová, Nám. Slobody 277
Pohostinstvo „ABRA KLUB“, Nám. Slobody 36, Jana Depešová
Irish pub, Flamengo, s. r.o., Nám. Slobody 499, Martin Ručkay
Rekreačné stredisko RO Čerenec - vlastníč Roman Bajza, Jarná 2312/1, Nové Mesto n/V
Reštaurácia – Peter Banák, Prašník 11, RO Čerenec
Reštaurácia VALLSI – Jozef Valo, Nám. Slobody 271

CITY EXPRES – pizzeria, Ladislav Čechvala, Gen. M. R. Štefánika 13/4
Sun Caffé Solárium, M. A. Beňovského 481, Barbora Talajková
DREAM rýchle občerstvenie, Katarína Jakúbková, Nám. Slobody 264/27
Royal Kebab rýchle občerstvenie, Silvia Vydarená, Nám. Slobody, stánok J. Minárika
PIZZA – Reštaurácia u Mórica - Oldrich Cabaj – M.A. Beňovského 495/2
Penzión KULKO, Marcel Stolár, Nám. Slobody 282/15

6. Predajne potravín, služieb a iných prevádzok

Potraviný LIDL Slov. republika, v. o. s. , Piešťanská cesta 433/6, sídlo: Ružinovská 1E,
821 02, Bratislava
CBA Slovakia, s. r. o. Lučenec - prevádzka potravín M. A. Beňovského 353/15
PT Potraviny – Pavol Táborský, M. A. Beňovského 354/23
PT UNIVERZÁL XVIII, Pavol Táborský, Hollého 509/3
POTRAVINY BIELKO, M. R. Štefánika 200/11, Štefan Bielko
PEKOB – cukrovinky, Jozef Minárik, Beňovského 496
Potraviny ALEX, Andrea Holúbeková, špec. predajňa potravín pre dietárov, M. Beňovského 497
MO – pekárenské výrobky – Ramón Školuda, Trstín, M. A. Beňovského 483/20
Mäso údeniny, Poľnohospodárske družstvo Vrbové – M. A. Beňovského 475/32, Nám. Slobody 277
Mäsovýroba Róber Gašparík – M. A. Beňovského 477/28 – Juraj Hochel
HSH Emília Halvelandová, Nám. sv. Cyrila a Metoda 12/20
MARSAN, s. r. o., Bratislava, Nám. Slobody 504, predaj mrazenej hydiny a vajec
PEGAS – Peter Gaži, Častá, prev. Vrbové Vinohradnícka 952, predaj vína
DARGO, s. r. o. Piešťany, Ing. Tomáš Miklovič, Hollého 1
Vino Sabo – Ing. Ladislav Sabo, M. A. Beňovského 490
X-Flex, Pavol Korpáš, M. A. Beňovského 353/17
Cukráreň AMADEUS, Džemal Kurtišievik, M. A. Beňovského 495
Lenka Kráľová, Beňovského 13, stánok predaj zmrzliny
Ivana Michalcová – M-PRODUCT
OVO – ZELO, Eva Kalusová, Nám. Slobody 264 + stánok M. Beňovského
Ovocie zelenina, Marcel Zemko, M. A. Beňovského 476/30

7. Predajne elektro, obuv, textil, odevy, drogerie, PNS

UNI Elektro, Peter Káčerek, Nám. Slobody 497
ELSPO, Ing. Štefan Kojnok, M. A. Beňovského 353/17
EKOSYSTÉM – Ing. Štefan Madžo, M. A. Beňovského 483/20
Tened - Praktik, s. r. o., Tomáš Šerjenik, M. A. Beňovského 488/14
Železiarstvo, sklo, porcelán, Stanislav Radošinský, M. A. Beňovského 490/12
Bazár – Ivan Šimončík, Gen. M.R. Štefánika 59/84, komisionálny predaj
TOPEX, Ing. Juřena + Lajda, Nám. Slobody 506/16
SUNCOLOR spol. s r. o. Ľuboš Pavlíček, SNP 258/12
TIP Colection – Berta Ručkayová, Nám. Slobody 499/8, prevádzka Dape, s r.o., Jarná 2, Piešťany
2x Vietnamský obchod „BELA“– DUNG PHUNG VIET, Nám. slobody 272/25 + Nám. Slobody 281
Thai Hong Hoang Thi, Hollého 509/3, zmena majiteľa 1.11. 2014 : Thi Mai Nong
STYLE MARKET, Marcela Pochybová, 023 04 Klubina 154, M. A. Beňovského 491/1
Mária Fignedyová, M. A. Beňovského 493/6, galantéria, textil
ALF – detský textil, M. A. Beňovského 491, Oľga Juricová
Detský textil „Ivanka“, Nám. Slobody 500/8, Stanislava Čápová
Detský textil - Nám. Slobody 267/23, Vladimíra Remenárová,
THOR Vrbové – dámske a pánske značkové oblečenie –THOR-PEMI, spol. s.r.o., e-mail:
shopthorsteinar@gmail.com, č. tel. 0908/467552
Vladimír Fišer - FITOTEX, Očkov 212 – Vrbové, Nám. Slobody 265
SECOND HAND – Jana Bartová, Nám. Slobody 286/7
Svadobný salón NIKA, Ivana Osvaldová, Nám. Slobody 505/18
N+N Jozefína Netschová, M. A. Beňovského 353/19
101 Drogerie, Emil Krajčík, s.r.o. Senica, M. A. Beňovského 487/16
Marcel Holán, SNP, poštový novinový stánok, Nám.Slobody, M. A. Beňovského
Miežga, PNS, M. A. Beňovského

- 8. Papierníctvo, kniha, rybárske potreby, kancelárska technika, IT servis**
PRIMA ART, JUDr. Vladimír Holán, Jána Zigmundíka 1501
Peter Puvák –Fancyzerbra-Presents, Nám. Slobody 497/2
Papierníctvo-LacoBand,s.r.o. –Ladislav Kollár, Gen. M. R. Štefánika 206/7
Papier hračky, HELA – Helena Feketová, Nám. Slobody 498
OK PC – Luboš Kostur, Nám. Slobody 500/8, predaj a servis IT
- 9. Kvetinárstva, záhradkárske potreby, chovateľské produkty, poľovníctvo, rôzne**
Kvety- FLORAL RAINBOW, Zuzana Sojková, Nám. Slobody 7
SEVČ, Eva Čimová, stánok pri cintoríne
Kvety, Gabika Miroslava Košinárová, Nám. Slobody 281
Kvety, Anna Mináriková, M. A. Beňovského - pasáž
AGROCAN – Robert Figedy, M. A. Beňovského 494/4
SEDOF, Záhradkárske centrum, Ing. Miroslav Sedlák, Hollého 510/1
Ing. Miezga Tomáš, predaj okrasných a ovocných rastlín, Šteruská (Sietie)
MOVAK Dušan Miezga, spotrebný tovar, záhrad. potreby, Bernolákova 469
Šupylapy, s. r. o., Ing. Zdenko Karlík, M. A. Beňovského 473,474
AQUA SHOP, Jana Kubicová, Nám. Slobody 506/16
Poľovníctvo, Daniel Blažek, Slovanská 583/5
IVETA – Miloš Cingel, Gen. M. R. Štefánika 18/10, rozličný tovar
„45“ Beňovského 491/10, Romana Černeková, Krakovany, Veterná 454/55
Darčeková predajňa TATIANA, Oľga Juricová, M. A. Beňovského 491
Bižutéria, Ján Jánoš, Nám. Slobody 505/20
- 10. Nábytok, bytové doplnky**
Plastové okná a dvere – Vladimír Kriško, Nám. Slobody 7
SLOVAKTUAL – Milan Pieš, SNP 292/2
SFmont, s. r. o. – Pavol Valášek, Družstevná 1744, obch. kancelária, strešné okná
NOVOBYT – Jozef Soviš, Nám. Slobody 500/8, predajňa nábytku
Doplnkový tovar pre nábytok – Marek Žák, M. A. Beňovského 470/40
- 11. Ubytovacie zariadenia, cestovné kancelárie**
Penzión Čerenec – RO Čerenec, Peter Banák, Prašník 11
Penzión Kulko – Nám. Slobody 282, prevádzkovateľ Marcel Stolár
International turist servis, c. a. , M. A. Beňovského 336, Eva Žáková
JAREX Tour, s. r. o. – M. A. Beňovského 336, Ján Schmidt, Anna Krankusová, obchodný zástupca
Eva Janáková, Gen. M. R. Štefánika 14, fotoslužba
- 12. Pohrebníctva, kamenárstvo,**
Pohrebná služba Marek Hadviga, Hoštáky 129/9
KVARIS – pohrebná služba, Lukáš Pazúrik, Jána Zigmundíka 334/5
MARKO – Anton Marko, Súkennícka 215/8, kamenárstvo
PRAMA – Zdenka Martinkovičová, Sídl. 9. mája 320/11, čistiareň šatstva

Mestské zastupiteľstvo vo Vrbovom schválilo na svojom zasadnutí 23. marca 2006 nasledujúce uznesenie:

Uznesenie č. 23/III/2006: MsZ schvaľuje na základe legislatívnych zmien zmenu názvu dokumentu Plán sociálno-ekonomického rozvoja mesta Vrbové, ktorý schválilo Mestské zastupiteľstvo vo Vrbovom 25. novembra 2004 uznesením č. 143/XI/2004, na Plán hospodárskeho rozvoja, sociálneho rozvoja, environmentálneho rozvoja a rozvoja kultúry mesta Vrbové. Zmenu treba vykonať v nadpise dokumentu, ako i v samotnom texte.

Zmena vykonaná 6. apríla 2006.

Mestské zastupiteľstvo vo Vrbovom schválilo na svojom zasadnutí 30. júna 2015 nasledujúce uznesenie:

Uznesenie č. 84/VI/2015: MsZ vo Vrbovom na základe potreby aktualizácie schvaľuje Program rozvoja mesta Vrbové na roky 2015 – 2024.